

EINDRAPPORTAGE April 2021

STRATEGISCH PROJECT

—
Veerkracht in de vallei
van de Kleine Nete

Van coördinatie naar
coproductie



In samenwerking met:



INHOUDSOPGAVE

| | |
|---|----|
| A. INHOUDELIJK DEEL | 2 |
| 1. Inleiding | 2 |
| 2. Situering en projectstructuur | 2 |
| 2.1. Situering | 2 |
| 2.2. Projectstructuur | 4 |
| 2.3 Projectcoördinator | 5 |
| 3. Gebiedsdekkende acties..... | 6 |
| 3.1 Gewestelijke ruimtelijke uitvoeringsplannen..... | 7 |
| 3.1.1 GRUP ‘Openruimtegebieden Beneden-Nete’ | 7 |
| 3.1.2 GRUP ‘Vallei van de Kleine Nete en Aa van Kasterlee tot Grobbendonk’ | 11 |
| 3.2 Integraal waterbeleid | 15 |
| 3.3 Sigmaphan | 18 |
| 3.4 Europese natuurdoelen Natura 2000..... | 18 |
| 3.5 Erfgoed landschapsatlas..... | 20 |
| 3.6 Kempische Noordzuidverbinding | 21 |
| 3.7 Verwervingssubsidies strategisch project..... | 22 |
| 3.7.1. Verwervingssubsidies 2019 | 22 |
| 3.7.2. Verwervingssubsidies 2020 | 23 |
| 3.8 Communicatie | 24 |
| 3.8.1. Bezoeken gemeentebesturen | 24 |
| 3.8.2. Logo, huisstijl en website | 25 |
| 3.8.3. Evenementen | 26 |
| 3.8.4. Promofilm Kempense Heuvelrug | 28 |
| 3.9 Nieuwe aanvraag strategisch project..... | 30 |
| 4. Globaal overzicht stand van zaken | 32 |
| 4.1 Landschapspark Pallieterland (trekker: stad Lier i.s.m. Regionaal Landschap Rivierenland en ANB)..... | 32 |
| 4.2 Vallei van de Kleine Nete tussen Molternetebrug en Lier | 36 |
| 4.3 Graafweide – Schupleer: het samenvloeiingsgebied van Kleine Nete en Aa | 43 |
| 4.4 Vallei van de Aa: een multifunctioneel landbouwlandschap | 46 |
| 4.5 Groenblauwe dooradering Herentals..... | 50 |
| 4.6 Zeggeloop (en andere zijlopen van de Kleine Nete tussen Geel en Herentals) | 56 |
| B. FINANCIËEL DEEL..... | 59 |
| C. BIJLAGEN | 60 |

A. INHOUDELIJK DEEL

1. Inleiding

Dit rapport geeft de voortgang van het strategisch project 'Veerkracht in de vallei van de Kleine Nete' weer. Het project kadert binnen de strategische projecten ter realisatie van het Ruimtelijk Structuurplan Vlaanderen en is opgestart op 9 april 2018.

In uitvoering van de intentieverklaring Kleine Nete bereidden de verschillende partners in 2017 een aanvraag tot erkenning en subsidiëring als strategisch project in uitvoering van het Ruimtelijk Structuurplan Vlaanderen voor. De basis voor deze aanvraag werd in 2016 gelegd in een reeks werkateliers en het kansenrapport dat daaruit voortvloeide.

Het Regionaal Landschap Kleine en Grote Nete diende namens de verschillende partners (provincie Antwerpen, gemeenten Kasterlee, Geel, Olen, Herentals, Lille, Vorselaar, Grobbendonk, Zandhoven, Ranst, Nijlen en Lier, Kempens Landschap, De Vlaamse Waterweg, Boerenbond, Natuurpunt, Regionaal Landschap Rivierenland, Regionaal Landschap De Voorkempen en Regionaal Landschap Kleine en Grote Nete) in augustus 2017 de aanvraag in. Op 15 december 2017 besliste de minister bevoegd voor Omgeving, Natuur en Landbouw over te gaan tot erkenning en subsidiëring van het strategisch project waarmee de loon- en werkingskosten van de projectcoördinatie mogelijk wordt. De projectcoördinator ging op 9 april 2018 van start voor een periode van 2 jaar, tot april 2020. Vanaf juni 2020 ging de nieuwe projectcoördinator van start tot het einde van het Strategisch Project op 30 april 2021.

2. Situering en projectstructuur

2.1. Situering

Het projectgebied omvat de vallei van de Kleine Nete en Aa van Kasterlee tot Lier op het grondgebied van elf gemeenten in de provincie Antwerpen: Kasterlee, Geel, Olen, Herentals, Lille, Vorselaar, Grobbendonk, Zandhoven, Ranst, Nijlen en Lier. Het projectgebied is een aaneengesloten gebied van ca. 11.000 ha dat een op Vlaams niveau bepalende openruimtestructuur vormt. Het omvat het valleisysteem van de Kleine Nete vanaf de N19 tot Lier. De Kleine Nete stroomt binnen het projectgebied door de kleinstedelijke gebieden Herentals en Lier en kruist ter hoogte van Grobbendonk het Albertkanaal.

Belangrijke delen van de Kleine Nete behoren tot het Natura 2000-netwerk, het Vlaams Ecologisch Netwerk en zijn opgenomen in de vastgestelde landschapsatlas. De vallei is ook een belangrijk landbouwgebied waarbij er aaneengesloten gebieden langs de Kleine Nete en in de vallei van de Aa liggen.

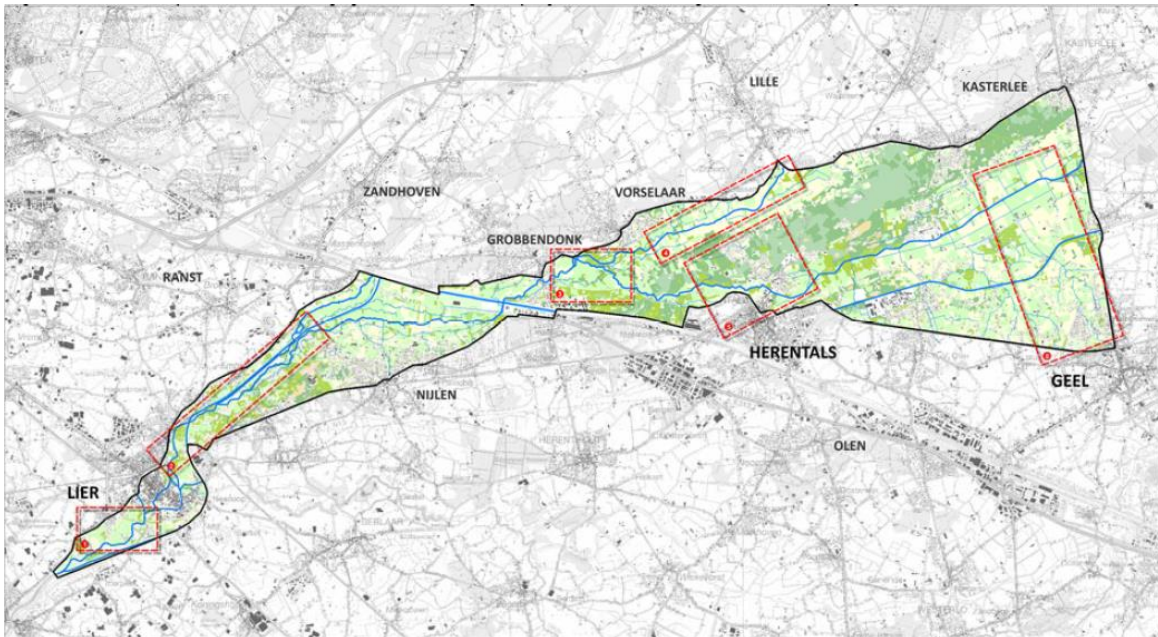
De vallei ligt in een dicht bevolkt gebied met een sterk verspreide bebouwing waardoor de open ruimte gefragmenteerd is en onder druk staat. Verstedelijkingsprocessen hebben landbouw-, natuur- en bosgebieden sterk versnipperd waardoor het moeilijker wordt essentiële openruimtefuncties zoals voedselproductie, waterberging, klimaatregulatie en het behoud van biodiversiteit goed samen te laten functioneren. Om de effecten van klimaatveranderingen op te vangen moet de ruimte veerkrachtig zijn. De landbouw-, natuur- en bosgebieden in de vallei moeten tegen een stootje kunnen

en in zekere mate mee kunnen bewegen met de sterk wisselende omstandigheden zoals meer intense regenbuien en langere periodes van droogte. Dat vraagt een aangepaste inrichting van de vallei, maar ook een goed doordachte visie op stedelijke ontwikkelingen langs de Kleine Nete in Herentals en Lier. Daarom zijn er al verschillende entiteiten erg actief in de vallei. Grote lopende projecten zijn de opmaak van gewestelijke ruimtelijke uitvoeringsplannen, het bekkenbeheerplan, het sigmaplan, de uitvoering van de Europese natuurdoelen, het nemen van compenserende maatregelen in het kader van de Kempische Noordzuidverbinding, ...

Gouverneur Cathy Berx kreeg in 2012 de coördinatieopdracht van de Vlaamse regering om de verschillende lopende processen beter op elkaar af te stemmen. Het strategisch project moet dit complex samenspel mee vorm geven door een ambitieus beleidsniveau- en beleidsdomeinoverschrijdend samenwerkingsverband neerzetten met als doel de vallei van de Kleine Nete zo in te richten en te beheren dat ze de toekomstige schokken inzake klimaatverandering kan opvangen en tegelijkertijd kan blijven instaan voor voedsel-, water- en energievoorziening, waterberging en behoud van biodiversiteit, erfgoed en landschappelijke kwaliteit. Het actieprogramma van het strategisch project focust op korte termijn op de realisatie van zes hefboomprojecten die de ambitie om synergiën tussen bestaande initiatieven of nieuwe ideeën tot stand te brengen door de projecten te verbreden en meerdere doelen vanuit een gebiedsgerichte en geïntegreerde benadering te realiseren, concreet moeten maken.

Het strategisch project omvat de volgende zes hefboomprojecten:

1. Landschapspark Pallieterland: Ontwikkeling van een randstedelijk groengebied langs de Benedennete stroomafwaarts Lier om bezoekers kennis te laten maken met een groene omgeving met o.a. speelbos, volkstuintjes en speelnatuur en om in te zetten op het realiseren van waterbergingsgebieden en topnatuur in het zuidelijke deel.
2. Vallei van de Kleine Nete tussen Molternetebrug (N116) en Lier: Versterken van de samenhang van het gebied en verbeteren van de water- en natuurfuncties van het door (verblijfs)recreatie versnipperde valleigebied tussen Nijlen en Lier en realiseren van recreatieve en functionele verbindingen.
3. Graafweide-Schupleer: het samenvloeiingsgebied van Kleine Nete en Aa: Inzetten op de realisatie van Natura 2000- doelen door middel van een inrichtingsproject waarbij ook de landschaps- en erfgoedwaarden versterkt worden, de verwevenheid tussen landbouw, natuur en landschap vorm krijgt en de recreatieve infrastructuur wordt uitgewerkt.
4. Vallei van Aa: Vrijwaren van de Aa-vallei als verwevingsgebied voor de functies landbouw en water en het aanbod aan trage verbindingen tussen de dorpskernen uitbreiden met inclusie van de erfgoedsites.
5. Groenblauwe dooradering Herentals: Vrijwaren van de Netevallei ter hoogte van Herentals door niet te ontwikkelen delen van woonuitbreidingsgebied in te inrichten als groenblauwe ruimte. Het versterken van de relatie tussen het stedelijke gebied en de omliggende openruimtestructuren en inrichten van de Kempense Heuvelrug.
6. Zeggeloop (en andere zijlopen van de Kleine Nete tussen Geel en Herentals): Versterken groenblauwe dooradering van het bebouwde gebied en het landbouwgebied tussen Geel centrum en de Kleine Nete door het ontwikkelen van de Zeggeloop, Larumseloop en eventueel andere zijlopen.

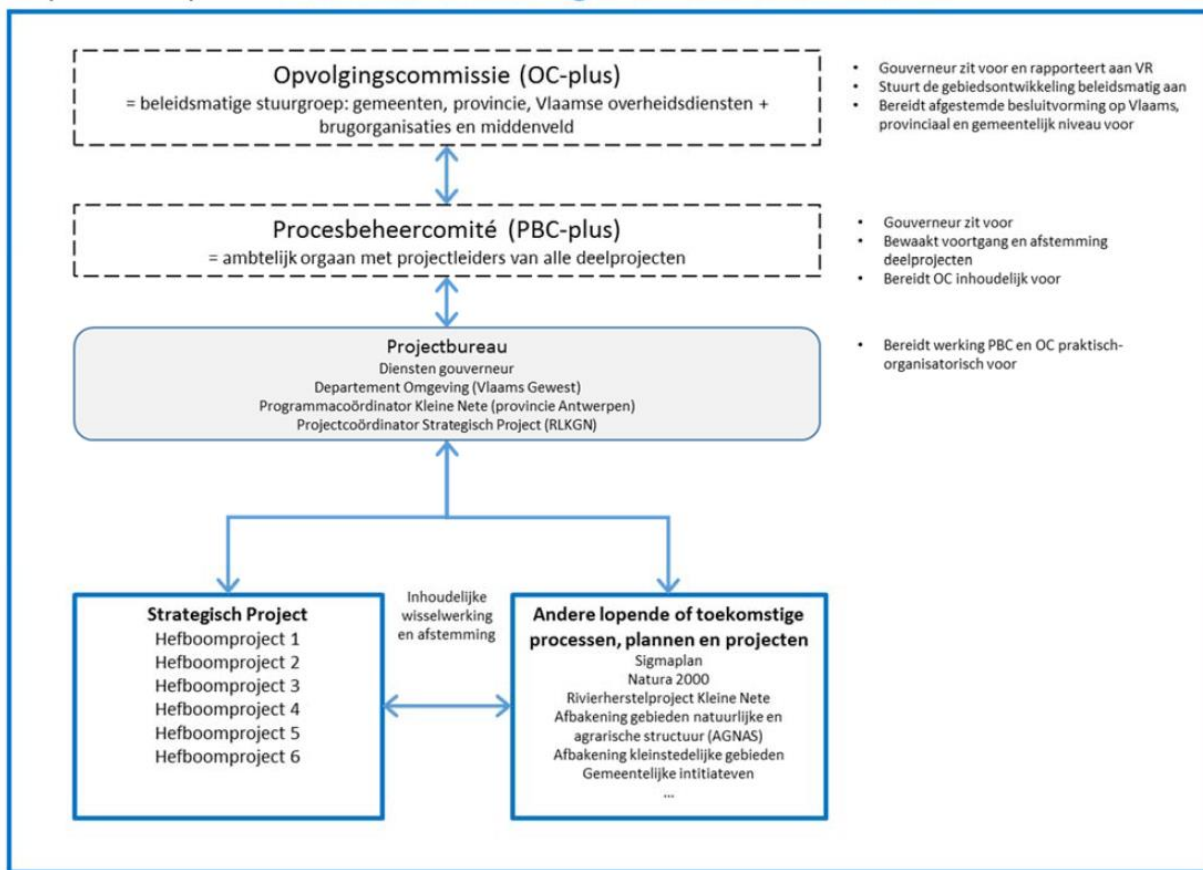


Situering projectgebied met de 6 hefboomprojecten

2.2. Projectstructuur

Het strategisch project is een resultaat van het partnerschap dat is ontstaan in het raam van de coördinatieopdracht van de gouverneur. Met dit strategisch project willen de projectpartners met de gouverneur als procesbegeleider in co-productie (verder) werken aan de vallei (realisatie en verbreding geplande en nieuw te ontwikkelen projecten, gemeenschappelijke communicatie...).

De zes hefboomprojecten vormen het voorwerp, de inhoudelijke kern van het strategisch project. De hefboomprojecten vereisen elk een eigen dynamiek, een specifiek aanpak en governance maar zijn elk voorbeelden van de globale beleidsambitie om een veerkrachtig valleisysteem vorm te geven en kunnen dus niet los gezien worden van het geheel. Er werd een tweeledige maar eenvoudige, overkoepelende overlegstructuur opgezet die geënt is op de bestaande overlegstructuren in het raam van de coördinatieopdracht: de Opvolgingscommissie (OC) en het Procesbeheercomité (PBC), beiden voorgezeten door de gouverneur als procesbegeleider. Het projectbureau (PB) is de motor achter de organisatie van het PBC en OC. De projectcoördinator maakt deel uit van zowel het PB, PBC als het OC en zorgt in deze overlegorganen voor de terugkoppeling van de voortgang in de verschillende hefboomprojecten, en het bespreken van knelpunten.



Projectstructuur

2.3 Projectcoördinator

De nieuwe projectcoördinator ging van start in juni 2020. De projectcoördinator nam de voorbije periode de volgende rollen op:

- **Inwerken in het project en de verschillende hefboomprojecten.**
De projectcoördinator organiseerde verschillende terreinbezoeken en kennismakingsgesprekken met de verschillende actoren binnen de projectperimeter.
- **Vorbereiding en opvolging van de opvolgingscommissie (OC), het projectbeheercomité (PBC) en het projectbureau.**
De projectcoördinator zorgt voor de voorbereiding (opmaak voorstel agenda, contacteren leden, voorbereiding presentaties, gezamenlijke opmaak verslag,...) en nadien voor de opvolging van de genomen beslissingen. Bewaking van de voortgang van het project.
- **Vorbereiding en opvolging projectwerkgroepen**
Binnen het strategisch project zijn er naast de projectcoördinator ook een gebiedscoördinator en enkele trekkers. Samen met de trekkers worden overlegmomenten voorbereid en worden actiepunten uit het overleg opgenomen en uitgevoerd. De projectwerkgroepen bereiden strategische acties voor die worden teruggekoppeld met het PBC en OC. De projectcoördinator zorgt voor de doorstroming van deze acties en eventuele knelpunten naar PBC en OC en stemt daar verder af met de partners. De rol van de projectcoördinator is de verschillende partners te verbinden en te stimuleren tot een gebiedsgerichte aanpak.
- **Organiseren en afstemmen van nieuwe projecten**
Voor een aantal hefboomprojecten werd er geen trekker aangeduid. De projectcoördinator neemt daar de trekkersrol op (o.a. recreatieve luik in de Vallei van de Aa, dynamiek Kempense

Heuvelrug, uitvoering inrichtingsnota en informeren/begeleiden landbouwers Graafweide - Schupleer, onderzoek Kneutersloop en opportuniteitsonderzoek hefboomproject 6,...).

- **Opvolgen en adviseren van initiatieven die van invloed zijn op het project**

De projectcoördinator volgt alle initiatieven op die samenhang hebben met het strategisch project. Het gaat daarbij om initiatieven op verschillend schaalniveau (bebossingsvisie Herentals, Natuurinrichtingsproject Graafweide-Schupleer, GRUP 'Kleine Nete en Aa', ...).

- **Inspelen op vragen en ondersteunen van trekkers en partners**

De projectcoördinator is een permanent aanspreekpunt voor partners, organisaties en burgers over (acties van) het strategisch project. De neutrale positie van de coördinator is een grote meerwaarde bij het ontmijnen van conflicten in een gebied waar op het eerste zicht vele tegengestelde belangen spelen.

- **Uitwerken van nieuwe subsidiedossiers en financiële samenwerkingen**

Stimuleren en mee opmaken van subsidiedossiers is uitermate belangrijk om finaal tot realisaties te komen. Binnen het project werd al ingezet op volgende subsidiekanalen: Natuur in je Buurt, onthardingsproject, PDPO Beek.Boer.Bodem, Interregproject, erfgoedpremie Kasteelhoeve, Momenteel wordt er volop ingezet op projectideeën voor ontharding, verwervingssubsidie, PSN, Natuur in je buurt, LEADER, Platteland+, hefboomprojecten voor Natte Natuur

- **Volgen van vormingsdagen en opleidingen relevant voor het project**

Eerste projectcoördinator – Kirsten Schoonaert

In 2018 werd de opleiding 'Gebiedsontwikkeling' gevolgd bij VRP. De projectcoördinator volgde verschillende vormingen/workshops/infodagen (ArcGIS, DIPLA, 10 jaar strategische projecten, Leermoment strategische projecten, landschapsbiografie in de praktijk (RCE Amersfoort), CIGO Multipartijssimulatie, VRP lab Groenblauwe klimaatoplossingen in het buitengebied,...).

Tweede projectcoördinator – Jef De Schutter

Door corona zijn veel opleidingen en workshops uitgesteld. De projectcoördinator volgde wel reeds een aantal online vormingen en workshops (ArcGIS, natuurbeheer, workshop rond bebossing binnen Strategische Projecten, ...)

- **Communicatie over het strategisch project**

De projectcoördinator zorgt voor de communicatie van het project zowel intern als extern teneinde draagvlak te vinden voor de verschillende initiatieven. In samenwerking met de partners werd een logo ontworpen en werd de inhoud van de website samengesteld. De vernieuwde website www.kleinenete.be ging in september 2019 online. De projectcoördinator houdt de website up-to-date. Communicatie naar het brede publiek gaat eveneens via kanalen van de betrokken partners. Om het strategisch project na de verkiezingen onder de aandacht te brengen van de (nieuwe) gemeentebesturen werden deze bezocht samen met de trekkers van de verschillende hefboomprojecten en de gebiedscoördinator van de provincie. De projectcoördinator trekt samen met de gebiedscoördinator de organisatie van de Netedagen.

3. Gebiedsdekkende acties

Onder de gebiedsdekkende acties worden die acties begrepen die over meerdere hefboomprojecten lopen. Het gaat voornamelijk om de sturende Vlaamse gebiedsprocessen (zie ook www.kleinenete.be) en om acties binnen het strategisch project die plaatsvinden binnen de hele projectperimeter.

Het gaat om volgende acties :

- de afbakening van de gebieden van de natuurlijke en agrarische structuur (AGNAS) in uitvoering van het Ruimtelijk Structuurplan Vlaanderen (RSV) (regio Neteland);

- het inrichten van overstromingsgebieden in uitvoering van de bindende bepalingen van het bekkenbeheerplan Nete;
- het inrichten van overstromingsgebieden in uitvoering van het Geactualiseerd Sigmaphan;
- het realiseren van de Europese Natuurdoelen in het habitatrictlijngebied (SBZ-H) 'Valleigebied van de Kleine Nete met brongebieden, moerassen en heiden' (deelgebieden 1, 10 en 11);
- het aanduiden van ankerplaatsen en de ruimtelijke verankering ervan als erfgoedlandschappen in ruimtelijke uitvoeringsplannen;
- het realiseren van compenserende maatregelen in functie van de waterhuishouding naar aanleiding van de aanleg van de Kempische Noord-Zuid-verbinding (N19g) door de vallei van de Kleine Nete tussen Kasterlee en Geel;
- uitwerken projectideeën voor de verwervingssubsidie;
- communicatie via website, infodagen, nieuwsbrieven, Netedagen;
- opmaak nieuwe aanvraag strategisch project (oproep 2020)

3.1 Gewestelijke ruimtelijke uitvoeringsplannen

3.1.1 GRUP 'Openruimtegebieden Beneden-Nete'

Op 1 maart 2019 werd het GRUP 'Openruimtegebieden Beneden-Nete' definitief vastgesteld door de Vlaamse regering. De doelstelling van het ruimtelijk uitvoeringsplan is tweeledig:

- uitvoering geven aan de richtinggevende en bindende bepalingen het Ruimtelijk Structuurplan Vlaanderen (RSV) inzake de afbakening van de gebieden van de natuurlijke en agrarische structuur zoals nader uitgewerkt in de ruimtelijke visie voor landbouw, natuur en bos in de regio Neteland;
- de realisatie van een aantal ingrepen rond waterbeheer, veiligheid en natuurdoelstellingen in de vallei van de Kleine Nete, zone Beneden-Nete mogelijk maken zoals vastgelegd in het geactualiseerd Sigmaphan.

Het plan legt de daarvoor noodzakelijk bestemmingen en stedenbouwkundige voorschriften vast op perceelsniveau.

In overeenstemming met het geactualiseerd Sigmaphan en de Langetermijnvisie Schelde-estuarium wordt voor de Beneden-Nete te Lier, conform de beslissing van de Vlaamse Regering van 28 april 2006, hoogwaardige natte natuur (wetland) afgebakend en ingericht, ruimte aan de rivier gegeven en worden maatregelen genomen om maximaal water op een gecontroleerde manier te bufferen en ongewenste overstromingen te vermijden. In de Beneden-Nete zal er ongeveer 65 hectare nieuwe natte natuur komen, met slikken en schorren, riet en open water. Zo hoopt men beschermde rietvogels, zoals de roerdomp, opnieuw te kunnen verwelkomen.

Deze beslissing van 2006 werd geactualiseerd met de beslissing van de Vlaamse Regering van 4 april 2014. Vanuit de overkoepelende opvolgingscommissie en een ambtelijk procesbeheercomité voor het geheel van gewestelijke plannen en projecten in de vallei van de Kleine Nete tussen Kasterlee en Lier, is sinds 2013 divers overleg en onderzoek gebeurd. De doelstellingen werden herbekeken op basis van o.a. een landbouweffectenrapport en een alternatievenonderzoek (2012-2013). Er werd zowel de verplaatsing van veiligheidsdoelstellingen als natuurdoelstellingen bestudeerd. Het studiewerk heeft

uiteindelijk een geoptimaliseerd scenario opgeleverd waarbij de oorspronkelijk vooropgestelde natuurdoelstellingen voor open water en riet in Varenheuvel-Abroek deels gealloceerd werden in het deelgebied Beneden-Nete (Hof van Lachenen- Anderstadt – Polder van Lier), deels in het deelgebied Mondingsgebied Grote Nete en deels in de cluster Kalkense Meersen.

Dit betekent concreet dat voor het deelgebied Beneden-Nete gesteld werd dat er ongeveer 10 ha estuariene natuur bijkomt i.p.v. de vooropgestelde 15 ha en dat er ongeveer 65 ha roerdompbiotoop gecreëerd kon worden. Dit met de bedenking dat:

- de Polder van Lier (25 ha) moerasvegetatie krijgt i.p.v. schrale natte graslanden, zoals oorspronkelijk beslist door de Vlaamse Regering;
- dat er bijkomend 25 ha nieuwe natte natuur gecreëerd wordt.

Op basis van bovenstaande resultaat werd de concrete afbakening van de gebieden aangepast.

In Anderstadt 1 en 2 en de Polder van Lier werden in de jaren tachtig al gecontroleerde overstromingsgebieden (GOG's) aangelegd. Met de nieuwe ingrepen wordt de veiligheid – gelet op de klimaatwijzigingen – ook in de toekomst bestendig. Bovendien wordt de natuur nog waardevoller met getijdennatuur in de vorm van slikken en schorren.

In de gebieden Zone Hof van Lachenen en de Vijvers aan Anderstadt worden geen overstromingsgebieden aangelegd. Ze krijgen een inrichting als wetland. Dat is natte natuur die niet onder invloed van het getij staat: een uniek leefgebied voor heel wat planten en dieren.

Anderstadt 1 (12 hectare), gelegen op de linkeroever van de Beneden-Nete, wordt ontpolderd. Dat wil zeggen dat de rivier het gebied gedeeltelijk terugkrijgt en dat dat stuk onder invloed van het dagelijkse getij komt. Het gebied ten westen van Anderstadt 1, gelegen tussen de Beneden-Nete en het Netekanaal, wordt eveneens ontpolderd. Zo blijven de stad Lier en omgeving ook in de toekomst beschermd tegen wateroverlast en ontstaan op die plaats waardevolle getijdennatuur en specifieke paaiplaatsen voor de fint.

In Anderstadt 2 (11 hectare) krijgt het bestaande overstromingsgebied een invulling als wetland met vijvers en brede rietkragen. Vandaag heeft dat gebied al een hoge natuurwaarde.

Het bestaande GOG Polder van Lier (26 hectare) ligt op de rechteroever van de Beneden-Nete. Hier komt wetland in de vorm van prachtig rietland. Op dit ogenblik is de polder in landbouwgebruik. Het deelgebied Zone Hof van Lachenen (15 hectare) bevindt zich eveneens op de rechteroever. Dit gebied wordt ook als wetland ingericht. De ondiepe vijvers worden momenteel omringd door rietkragen, groen en beboste percelen met loofhout. Aansluitend liggen er enkele laaggelegen weilanden. In de toekomst komt hier een wetlandhabitat voor de roerdomp.

De Vlaamse Regering nam op 31 maart 2017 een beslissing over een aantal signaalgebieden in de vallei van de Nete rond Lier:

- NET-07 Polder van Lier, Anderstadt, Hof van Lachenen (bouwvrije opgave);
- NET-08 Ouderijstraat (bouwvrije opgave).

De Vlaamse Regering keurde op 31 maart 2017 de startnota voor het signaalgebied 'Polder van Lier – Anderstadt – Hof van Lachenen' goed. Daarin wordt geconcludeerd dat grote delen van het signaalgebied gekenmerkt worden door een grote overstromingskans. Deelgebieden 1 worden aangeduid als onderdeel van het Sigmaproject. Voor deelgebied 2 wordt gesteld dat het herbestemd moet worden als onderdeel van het Landschapspark Pallieterland, waarbij voldoende ruimte voor (extra) waterbuffering wordt voorzien. Het gewestelijk ruimtelijk uitvoeringsplan dat daarvoor opgemaakt wordt, moet in een nieuwe functionele invulling van het deelgebied voorzien. Daarbij moet rekening gehouden worden met de toekomstige bergingsnoden door afkoppeling van het regenwater van het rioleringsstelsel.

De Vlaamse Regering keurde eveneens op 31 maart 2017 de startnota voor het signaalgebied 'Ouderijstraat' goed. Daarin wordt geconcludeerd dat het signaalgebied deels effectief overstromingsgevoelig is en dat een nieuwe functionele invulling van het gebied gerealiseerd wordt via het gewestelijk ruimtelijk uitvoeringsplan dat in het kader van de afbakening van de gebieden van de natuurlijke en agrarische structuur opgemaakt wordt voor het gebied in afstemming met het 'Landschapspark Pallieterland', een gezamenlijk initiatief van de stad Lier en het ANB. Hierbij dienen zowel de huidige maar ook de toekomstige bergingsnaden door afkoppeling van het regenwater van het rioleringsstelsel in rekening gebracht.

Het plangebied omvat een deel van het Habitatrichtlijngebied BE2300006 'Schelde- en Durmeëstuarium van de Nederlandse grens tot Gent'. De realisatie van deze Europese natuurdoelstellingen wordt opgenomen in het Sigmaproject.

Hierbij moet rekening gehouden worden met de beslissing van de Vlaamse Regering van 4 april 2014, waarbij op basis van bijkomend onderzoek, de oorspronkelijke natuurdoelstellingen voor Anderstadt II, Polder van Lier en een deel van de Kalkense Meersen, gewijzigd is naar roerdomphabitat en bijkomend de oorspronkelijke doelstellingen voor Polder van Lier en deel van de Kalkense Meersen, verplaatst zijn naar Varenheuvel-Abroek.

Met de verschuivingen van natte natuurdoelstellingen binnen de grote cluster van projecten rond Nete en Kleine Nete, als gevolg van de beslissing van de Vlaamse Regering van 4 april 2014, zal maximaal bijgedragen worden aan de realisatie van de Europese natuurdoelstellingen en zal voldaan zijn aan de kwalitatieve en kwantitatieve randvoorwaarden om de gunstige lokale staat van instandhouding te kunnen bereiken voor de habitats en soorten van het Habitatrichtlijngebied BE2300006 'Schelde- en Durmeëstuarium van de Nederlandse grens tot Gent'.

De gewenste ruimtelijke structuur wordt opgebouwd aan de hand van 4 ruimtelijke principes:

1. Behoud en herstel van uitgesproken natuurwaarden in bovenlopen van waardevolle beekvalleien

De ecologische processen die aan de basis liggen van de natuurlijke structuur in de vallei van de Nete vormen het uitgangspunt voor het behoud en de ontwikkeling van natuur- en landschapswaarden binnen dit plangebied. De opname van de vallei en haar omgeving in het Vlaams Ecologisch Netwerk ondersteunt hierbij de doelstellingen vanuit het buitengebiedbeleid zoals ze uitgewerkt werden in het Ruimtelijk Structuurplan Vlaanderen. Daarnaast wordt uitvoering gegeven aan de doelstellingen voor water en natuur zoals zij geformuleerd zijn in het geactualiseerd Sigmaplan. De waterrijke gronden vervullen een belangrijke rol als rustgebieden voor vogels.

De bestemmingen, zoals weergegeven op het gewestplan, waaronder 'zone voor gemeenschapsvoorzieningen en openbaar nut', 'zone voor ambachtelijke bedrijvigheid en KMO's', worden in voorliggend plan herbestemd om de rol van deze gebieden in die natuurlijke structuur te kunnen waarmaken.

De gebieden worden bestemd als 'natuurgebied' met overdruk 'grote eenheid natuur'.

- Gebieden 1, 2 en 3. Vallei van de Lachenenbeek en Nete. Het gebied zal ingericht worden met open water en rietvegetatie, als leefgebieden voor roerdomp.
- Gebied 4. Vallei van de Nete met gecontroleerde overstromingsgebieden Anderstadt 1 en Anderstadt 2. Anderstadt 1 zal door ontpoldering slikken en schorren ontstaan. Anderstadt 2 wordt ingericht als leefgebied voor roerdomp.
- Gebied 5. Vallei van de Nete met vijvers van Anderstadt. Het gebied zal ingericht worden met open water en rietvegetatie, als leefgebieden voor roerdomp.
- Gebied 6. Vallei van de Nete – Polder van Lier. Dit gebied wordt ingericht als gecontroleerd overstromingsgebied, met openwater en riet, als leefgebied voor roerdomp.
- Gebied 7. Ecologisch waardevol bos binnen de stadsring.

2. Vrijwaren en versterken van waardevolle landschappen en erfgoedwaarden

De karakteristieke landschapselementen en –componenten dienen maximaal behouden en versterkt te worden om de diversiteit en de herkenbaarheid van het landschap te bewaren. Het bouwkundig erfgoed dat in dit gebied het landschap sterk typeert, werd hiervoor bestemd als ‘gemengd openruimtegebied met cultuurhistorische waarde’. De bestaande (bedrijfs)activiteiten (woning, horeca,...) kunnen behouden blijven binnen het bestaand cultuurhistorisch kader.

- Gebied 8. Hof van Lachenen. Behoud en versterking van het bouwkundig erfgoed en de landschappelijke waarde van de gehele site met dreven, grachten en bomen.
- Gebied 9. Kasteel van Ringenhof, voormalige hoeve Waterschans en omgeving. De nieuwe parkuitbreiding ten westen van het kasteel is aangelegd in de stijl van het overige deel van het oorspronkelijke park en versterkt op die manier de cultuurhistorische waarde van de site. De nieuwe uitbreiding is een herstel van het verloren gegane parkgedeelte in het oosten van het park ten gevolge van de ontwikkeling van het woongebied. Behoud en versterking van de cultuurhistorische en landschappelijke waarde van de site staan voorop.
- Gebied 10. Domein Anderstadt. Behoud van het nog aanwezige landschappelijke erfgoed van de omgrachte hoeves staat voorop. De huidige woonfunctie van de site blijft behouden.

3. Behoud van randstedelijke openruimtegebieden

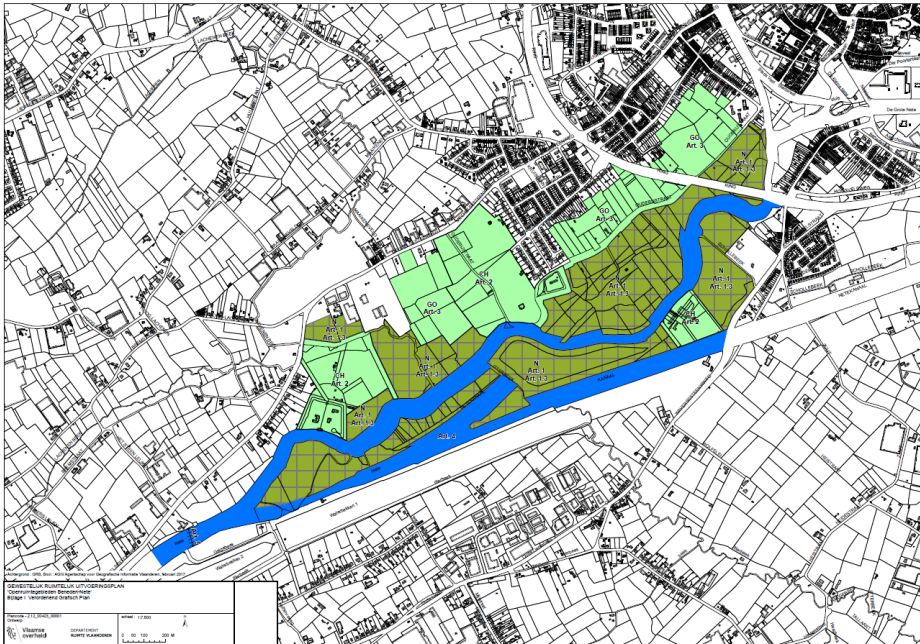
De vijver Kangieter wordt aangeduid als ‘gemengd openruimtegebied’ waar de bestaande visvijver behouden kan blijven. De vijver behoudt zijn laagdynamische karakter, afgestemd op de draagkracht van de vallei van de Grote Nete.

- Gebied 11. Het gemengd openruimtegebied tussen de Lachenebeek, N14 en het kasteel van Ringenhof. Behoud van de openruimte staat voorop. Het gebied zal ontwikkeld worden in kader van het Landschapspark Pallieterland, waarbij gestreefd wordt naar de verhoging van de ecologische waarde van het gebied, met bebossing, ontwikkeling van ruigtes, graslandbeheer, enz. Daarnaast wordt ruimte geboden aan recreatie, zodat de zone zijn rol als randstedelijk groengebied kan opnemen.
- Gebied 12. Het openruimtegebied tussen de Ringehofwijk, de ring en de Ouderijstraat. Behoud van de openruimte nabij de stad staat voorop. Inrichtingsmaatregelen die in kader van het Landschapspark Pallieterland worden voorzien, zullen de belevingswaarde verhogen (bijv. avonturenpad) en de landschappelijke en ecologische kwaliteit ten goede komen vb. aanwezigheid van boomgaarden, versterken kleinschalige landschapselementen, aanplant bos, aanleg waterpartijen...
- Gebied 13. Het openruimtegebied tussen de ring en de stad Lier zal ook invulling geven aan het Landschapspark Pallieterland. Het gebied wordt gevrijwaard van verdere bebouwing, zodat het zijn functie als openruimtegebied binnen de stad kan behouden. Daarnaast zal het zijn rol vervullen als randstedelijk groen, met bvb. de inrichting van stadstuinen.

4. Bestaande waterwegen

De Nete en het Netekanaal worden aangeduid als ‘waterloop’ waarbij de waterdragende functie van de bevaarbare waterloop wordt erkend.

- Gebied 14. Nete en Netekanaal



Plangebied GRUP openruimtegebieden 'Beneden-Nete' (bron: dept.Omgeving, VO)

Voor de Raad van State werd de vernietiging gevorderd van het volledige gewestelijk ruimtelijk uitvoeringsplan 'Openruimtegebieden Beneden-Nete'. Deze procedure is nog lopende.

3.1.2 GRUP 'Vallei van de Kleine Nete en Aa van Kasterlee tot Grobbendonk'

Op 15 maart 2019 keurde de Vlaamse regering de startnota goed voor het geïntegreerd planproces gewestelijk ruimtelijk uitvoeringsplan 'Vallei van de Kleine Nete en Aa van Kasterlee tot Grobbendonk'. Het voorgenomen ruimtelijk uitvoeringsplan omvat de vallei van de Kleine Nete en Aa en een aantal aansluitende openruimtegebieden op grondgebied van de gemeenten Kasterlee, Geel, Olen, Herentals, Lille, Vorselaar en Grobbendonk.

Het plan geeft uitvoering aan:

- de richtinggevende en bindende bepalingen van het Ruimtelijk Structuurplan Vlaanderen met betrekking tot de afbakening van de gebieden van de natuurlijke en agrarische structuur en de gebiedsgerichte en geïntegreerde ruimtelijke visie op landbouw, natuur en bos die voor de regio Neteland daarvoor is uitgewerkt en waarvoor de Vlaamse Regering op 21 december 2007 een operationeel programma goedkeurde;
- de tussentijdse beslissingen van de Vlaamse Regering over de voortgang van de Vlaamse plannen en projecten in de vallei van de Kleine Nete van 20 juli 2012, 4 april 2014, 3 april 2015, 23 december 2016 en 25 januari 2019.

In 2011 vond een eerste plenaire vergadering plaats over een voorontwerp RUP Kleine Nete en Aa. Op deze plenaire vergadering bleek dat er weinig lokaal draagvlak bestond voor een aantal planonderdelen en kwam vanuit de lokale actoren de vraag om de verschillende gewestelijke initiatieven in de vallei van de Kleine Nete tussen Kasterlee en Lier beter op elkaar af te stemmen. Daarom besliste de Vlaamse Regering op 20 juli 2012 gouverneur Cathy Berx aan te stellen als procesbegeleider om de verschillende gewestelijke planningsinitiatieven en projecten in de vallei van de Kleine Nete op elkaar af te stemmen (VR20120720 DOC.089/1).

De Vlaamse Regering nam op 20 juli 2012 reeds een principiële beslissing over een aantal inhoudelijke elementen van het RUP voor de vallei van de Kleine Nete en Aa. De regering besliste:

- de compromisvoorstellen voor de AOG's (actieve overstromingsgebieden) Grobbendonk en De Zegge goed te keuren en te verankeren in het RUP;
- een natte natuurkern van ca. 150 ha (waarvan ca. 100 ha huidig agrarisch gebied) in het gebied Graafweide-Schupleer te voorzien in het RUP en samen met het RUP een plan van aanpak voor het gebied Graafweide-Schupleer goed te keuren dat aangeeft met welke instrumenten en middelen dit gerealiseerd kan worden;
- de definitief aangeduide ankerplaats 'Samenvloeiingsgebied van Kleine Nete en Aa met de westelijke uitlopers van de Kempische Heuvelrug' op te nemen als erfgoedlandschap in het RUP;
- aaneensluitende delen van het agrarisch gebied in de vallei van de Aa tussen Lichtaartsesteenweg en het habitatrictlijngebied te differentiëren met overdruk natuurverwevingsgebied, evenals de gebieden Eisterlee en Nederviersel;
- het op het gewestplan voorziene ontginningsgebied Watervoort en (delen van) het recreatiegebied tot hoogte van het Peertsbos te schrappen voor het behoud van de bestaande bos- en landbouwgebieden.

Deze punten zijn als volgt opgenomen:

- het AOG Grobbendonk werd ondertussen gerealiseerd, voor het AOG De Zegge werd een omgevingsvergunning verleend;
- op 25 januari 2019 keurde de Vlaamse Regering het (bijgestuurd) voorkeursscenario en het 'plan van aanpak' voor het gebied Graafweide-Schupleer goed en besliste het instrument 'natuurinrichting' in te zetten voor de realisatie van de natte natuurkern (VR 2019 2501 DOC.0073/1);
- de aanduiding van de ankerplaats als erfgoedlandschap is zoals voorzien opgenomen in het voorgenomen plan;
- de differentiatie van de vallei van de Aa met overdruk natuurverweving is opgenomen in het voorgenomen plan; de gebieden Eisterlee en Nederviersel zijn niet opgenomen in het plan en komen in een latere fase aan bod gelet op het nog lopende onderzoek rond de buffering van het bedrijventerrein Beverdonk;
- de schrapping van het ontginningsgebied Watervoort en delen van het recreatiegebied aan het Peertsbos zijn opgenomen in het voorgenomen plan.

Het voorstel van startnota is in 2018 opgesteld door het Departement Omgeving in overleg met vertegenwoordigers van het Departement Landbouw en Visserij, het Agentschap voor Natuur en Bos, het Agentschap Onroerend Erfgoed en de Vlaamse Milieumaatschappij.

Op 30 januari 2019 heeft de Opvolgingscommissie Kleine Nete kennisgenomen van het voorstel van startnota voor het RUP Kleine Nete en Aa. De Opvolgingscommissie Kleine Nete (OC) besliste akkoord te gaan de startnota voor goedkeuring voor te leggen de Vlaamse Regering zodat de publieke consultatie daarover in 2019 georganiseerd kan worden. In de opvolgingscommissie zitten o.a. alle betrokken gemeentebesturen, het provinciebestuur, de betrokken Vlaamse departementen en agentschappen en de natuur- en landbouworganisaties.

Op basis van een aantal vragen vanuit leden van de opvolgingscommissie werden na het OC van 30 januari 2019 drie kleine gebieden toegevoegd aan het voorgenomen plan: (1) een voorstel voor het herbestemmen van een niet-ontwikkeld woongebied naar bosgebied voor het behoud van een waardevol bos (gebied Wijngaard/Kruisberg Herentals), (2) een voorstel voor gebied voor dagrecreatie

(gebied Dikberd, Herentals) voor het behoud van de bestaande zonevreemde recreatie en eventuele herlokalisatie van andere zonevreemde recreatieve activiteiten in de gemeente Herentals, (3) een voorstel voor het bevestigen van een nog niet herbevestigd agrarisch gebied Heibloem en aangrenzend bosgebied.

In de startnota worden de plandoelstellingen als volgt geformuleerd:

- de ruimtelijk-functioneel samenhangende en goed gestructureerde landbouwgebieden langs de Kleine Nete in Kasterlee en Geel en ten oosten van Herentals vrijwaren voor grondgebonden landbouw;
- het behoud en de versterking van het gevarieerde, halfopen valleilandschap van de vallei van de Aa stroomopwaarts Vorselaar met ruimte voor waterberging, landbouw en natuur;
- het vrijwaren van het bouwvrij karakter en de natuurlijke waterbergingscapaciteit van de van nature overstroombare valleien van de Kleine Nete en Aa;
- het versterken van de natuurlijke structuur en het voorzien van ruimte voor natuurontwikkeling om de Europese natuurdoelen te realiseren voor de Natura 2000-gebieden in de vallei van de Kleine Nete en Aa;
- het vrijwaren van landschappelijk waardevolle gebieden en erfgoedwaarden in de vallei van de Kleine Nete en Aa;
- het behoud en versterken van ecologische en landschappelijke waarden verweven met landbouw in het kleinschalige mozaïeklandschap ten zuiden van de Zegge;
- het vrijwaren van een openruimteverbinding tussen Herentals en Olen voor land- en tuinbouw en het creëren van ruimte voor behoud en uitbreiding van de bestaande bosstructuur in deze openruimteverbinding.
- het afstemmen van de ontwikkelingsperspectieven van een aantal toeristisch-recreatieve en openbare nutsvoorzieningen op de randvoorwaarden en doelstellingen vanuit de natuurlijke en agrarische structuur.

Het plan geeft daarmee uitvoering aan:

- de richtinggevende en bindende bepalingen van het Ruimtelijk Structuurplan Vlaanderen met betrekking tot de afbakening van de gebieden van de natuurlijk en agrarische structuur en de gebiedsgerichte en geïntegreerde ruimtelijke visie op landbouw, natuur en bos die voor de regio Neteland daarvoor is uitgewerkt;
- de beslissing van de Vlaamse Regering van 21 december 2007 over de opmaak van een gewestelijk ruimtelijk uitvoeringsplan voor de differentiatie van het agrarisch gebied met overdruk natuurverweving voor de vallei van de Aa, tussen Lichtaartsesteenweg en samenvloeiing met Kleine Nete;
- de doelstelling van het onroerenderfgoedbeleid door het aanduiden van erfgoedlandschappen voor items uit de vastgestelde landschapsatlas in de zin van het onroerenderfgoeddecreet, met name de vastgestelde landschapsatlasrelicten:
 - 'De Zegge' (Geel) (MB 1 november 2011)
 - 'Het samenvloeiingsgebied van de Kleine Nete en de Aa met de westelijke uitlopers van de Kempische Heuvelrug' (Herentals, Grobbendonk, Vorselaar) (MB 10 mei 2012);
- de doelstellingen van het natuurbeleid door het herbestemmen van gebieden naar natuur- of bosgebied om de realisatie van de Natura 2000-instandhoudingsdoelstellingen voor een aantal deelgebieden van speciale beschermingszones aangeduid als vogel- en habitatrichtlijngebied mogelijk te maken;
- aan de beslissingen van de Vlaamse Regering over de herbestemming van zgn. 'signaalgebieden', zijnde overstromingsgevoelige gebieden waarvan de bestemming gewijzigd moet worden om ze als openruimtegebied te vrijwaren;

- het beleid inzake het vrijwaren van bestaande ecologisch of maatschappelijk waardevolle bossen of gerealiseerde natuurgebieden in niet-groene herbestemmingen door deze te herbestemmen naar natuur- of bosgebied;
- de doelstellingen van het integraal waterbeleid door het rivierherstelproject Kleine Nete en de aanleg van gecontroleerde overstromingsgebieden zoals voorzien in het stroomgebiedbeheerplan Netebekken mogelijk maken.

Het plan zal daarvoor de noodzakelijke bestemmingswijzigingen tot op perceelsniveau doorvoeren. De bestemmingen van het ruimtelijk uitvoeringsplan zullen de bestemmingen van de geldende plannen van aanleg (i.c. het gewestplan) vervangen.

Gelet op het reeds doorlopen vooroverleg en onderzoek in het kader van de coördinatieopdracht van gouverneur Berx sinds 2012 en de verschillende tussentijdse beslissingen van de Vlaamse Regering, bevat de startnota reeds een gedetailleerd uitgewerkt 'voorgenomen plan' met concrete voorstellen voor de verschillende bestemmingen op perceelsniveau. Op basis van de resultaten van het in het vervolgtraject uit te voeren milieueffectenonderzoek, de inspraakreacties en het verder detailonderzoek en overleg zal in een volgende fase een concreet voorontwerp van ruimtelijk uitvoeringsplan opgesteld kunnen worden en aan plenaire vergadering voorgelegd kunnen worden (voorzien in 2021).



Plan startnota GRUP 'Vallei van de Kleine Nete en Aa van Kasterlee tot Grobbendonk' (bron: Dept. Omgeving, VO)

De vereiste adviezen over bovengenoemde startnota werden ingewonnen en de betrokken gemeenten werden geïnformeerd. De publieke consultatie liep van 30 april tot 28 juni 2019 met de volgende publieke participatiemomenten: 4 juni 2019 in Herentals, 6 juni 2019 in Sint-Jozefs-Olen, 12 juni 2019 in Grobbendonk en 13 juni 2019 in Lichtaart. Er zijn ongeveer 100 inspraakreacties waaronder zeer veel individuele reacties van eigenaars/gebruikers. Vaststelling is dat zowel de landbouwsector als de natuursector ook fundamentele opmerkingen maakten.

Volgende stappen

- Opmaak plan-MER: momenteel lopende, afronden begin 2021

- Publicatie scopingsnota: begin 2021
- Opmaak voorontwerp RUP: eerste helft 2021
- Voorleggen voorontwerp RUP aan plenaire vergadering in loop van 2021
- Voorleggen ontwerp RUP voor voorlopige vaststelling aan Vlaamse Regering in 2021

3.2 Integraal waterbeleid

Bekkenbeheerplan

In uitvoering van het bekkenbeheerplan Netebekken zal de Vlaamse overheid twee overstromingsgebieden inrichten via dijkverplaatsingen langs de Kleine Nete: in Grobbendonk en ter hoogte van Watering De Zegge. De coördinatie wordt uitgevoerd door de Vlaamse Milieumaatschappij.

AOG Grobbendonk

De dijk langs de rechteroever van de Kleine Nete, net stroomopwaarts van de dorpskom van Grobbendonk bood onvoldoende bescherming tijdens hoogwaterperiodes. De Vlaamse Milieumaatschappij voerde daarom in de periode 2013-2014 een project uit om de dorpskern van Grobbendonk duurzaam te beschermen tegen overstromingen via een versteviging van de dijk op Sigma-hoogte.

Naast duurzame bescherming werd ook gezocht naar bijkomende ruimte voor water met respect voor het huidige landgebruik.

Op de rechteroever werd een winterbed van zo'n 17 m aangelegd dat over de volledige lengte (vanaf de watermolen in het noordoosten tot aan de Troonbrug in het Zuidwesten) een natuurlijke inrichting kreeg. De oevers werden verflauwd en voorzien van stromingsluwe zones, er werd houtachtige vegetatie, ruigte met struweel en moerasvegetatie aangelegd of aangeplant en de afgesneden meander werd opnieuw in contact gebracht met de waterloop.

AOG De Zegge

De huidige dijklichamen hebben over aanzienlijke lengtes een deel van hun profiel verloren waardoor aanpassingswerken noodzakelijk zijn. De Vlaamse Milieumaatschappij startte daarom een project om deze dijklichamen duurzaam te verbeteren.

Naast duurzame bescherming werd ook gezocht naar bijkomende ruimte voor water rekening houdend met het feit dat de Kleine Nete hier door een intensief landbouwgebied loopt. Het project werd reeds opgenomen in het eerste Bekkenbeheerplan van de Nete, later overgenomen in de Stroomgebiedbeheerplannen, als één van de actief aan te leggen overstromingsgebieden (AOG Zegge). Het oorspronkelijk voorstel besloeg een ruimte van 20 m landinwaarts. Deze strook van 20 m werd aan beide zijden van de waterloop niet herbevestigd als agrarisch gebied.

Binnen de structuren van het integraal waterbeheer werd een maatschappelijk debat gevoerd over enkele uitvoeringsaspecten van het project. Op 19 december 2011 werd een consensus gevonden.

Voor de technische uitvoering van de werken wordt verwezen naar het Bekkensecretariaat Netebekken

Het oorspronkelijke project AOG De Zegge werd opgenomen binnen het voorontwerp RUP 'Vallei van de Kleine Nete van Kasterlee tot Grobbendonk' om de voorziene ruimte planologisch vast te leggen. Sinds 1 september 2012 kan voor handelingen van algemeen belang met een beperkte

ruimtelijke impact de stedenbouwkundige vergunning afgeleverd worden na een projectvergadering.

De project-MER ontheffing voor het project werd goedgekeurd op 27/4/2015. Het onteigeningsbesluit werd goedgekeurd door minister Schauvliege op 22/7/2015 en de krachtlijnen voor de vergunningsvoorwaarden werden vastgelegd op een Projectvergadering van 24/11/2015. Het onteigeningsbesluit werd aangevochten voor de Raad van State. De Projectvergadering verliep (voorwaardelijk) gunstig. De grondverwerving gebeurde onder leiding van de VLM. Het merendeel van de benodigde gronden werd in der minne aangekocht (70%). Voor enkele innames (overige 30%) lukte het niet om via onderhandelingen tot een minnelijke verwerving te komen. Hiervoor loopt momenteel de gerechtelijke procedure.

De stedenbouwkundige vergunning werd afgeleverd op 20/6/2017 en niet aangevochten zodat deze definitief uitvoerbaar is.

Andere voor het plangebied relevante acties binnen het bekkenbeheerplan Netebekken (zie ook rivierherstelprogramma):

- Actie A1. Vernatten Vlaams natuurreservaat Olens Broek-Langendonk;
- Actie A9 (uitbreiding in stroomgebiedsbeheerplan Schelde). Herinrichting van de vallei van de Kleine Nete ter hoogte van de doorgang van de nieuwe N19g (Kasterlee-Geel);
- Actie A13. Herinschakelen van enkele oude meanders langs de Kleine Nete te Herentals en Lichtaart;
- Actie A14. Afgraven van een opgespoten terrein en uitgraven van een meanderend traject van de Kleine Nete ter hoogte van het gehucht Hellekens te Herentals.

Rivierherstelprogramma Kleine Nete

In het kader van de Europese projecten 'NO REGRET, right measures to avoid watershortage' (Interreg IIIB North Sea Program) en ALFA (Adaptive Land Use for Flood Alleviation) (Interreg IVB NWE program), werd enerzijds een ambitieus rivierherstelproject voor de Kleine Nete stroomopwaarts van de kern van Herentals uitgewerkt (No Regret) en anderzijds (gedeeltelijk) uitgevoerd.

Project Hellekens

In het kader van het ALFA-project voert de VMM belangrijke aanpassingen uit aan de Kleine Nete om waterberging, natuurherstel en recreatie te verbeteren. Een belangrijke factor hierin is het gedeeltelijk herstellen van de historische situatie van de waterloop. Zo verbetert niet alleen de afwatering, maar kan ook de natuurlijke plantengroei zich herstellen. De afgegraven aarde uit het Albertkanaal werd in de jaren 70 opgespoten tot een gebied dat men 'de Hellekens' doopte. Dit gebied verstoort de waterhuishouding grondig. Stroomopwaarts is er te weinig water voor de moerasvegetatie in het natuurreservaat Langendonk-Olens Broek. Stroomafwaarts is er overstromingsgevaar voor enkele woonwijken in Herentals.

Door de Hellekens terug te brengen tot het niveau van de winterbedding van de Kleine Nete, krijgt de waterloop opnieuw meer ruimte. Het overtollige water zal bij stormen in de vallei lopen, zodat de woonwijken onbedreigd blijven. Anderzijds zal een nieuwe meander de rivier langer maken en ervoor zorgen dat ze meer water kan bergen. Zo is het water langer onderweg en zal een lichte opstuwung plaatsvinden, wat het drainerend effect in het stroomopwaarts gelegen natuurgebied tegenwerkt. In een eerste fase, werd de vegetatie op het terrein verwijderd. De gracht die rondom het gebied ligt, werd eveneens geruimd, zodat het water weer vlot kan afvloeien. In een

tweede fase werd een groot gedeelte van de drie meter hoge grondophoging afgegraven en weggevoerd. In een latere derde fase krijgt het gebied opnieuw vorm. Daarbij wordt een (nieuw te graven) meander aangesloten op de Kleine Nete. In de Kleine Nete wordt een drempel geplaatst om het water bij normale lage afvoeren doorheen de meander te laten stromen. In de meander komen enkele vispasseerbare drempels. Zo ontstaat er opstuwing zonder een vismigratieknelpunt te creëren. De opstuwing in de meander zorgt voor een vernatting van het stroomopwaarts gelegen natuurgebied Olens Broek en voor een betere natuurontwikkeling van dit gebied.

Tweede onderdeel van de geplande werken omvat het opnieuw aansluiten van afgesneden meanders ter hoogte van Olens broek Langendonk.

Projecten Korte Heide, Ark van Noë en Bobbejaanland

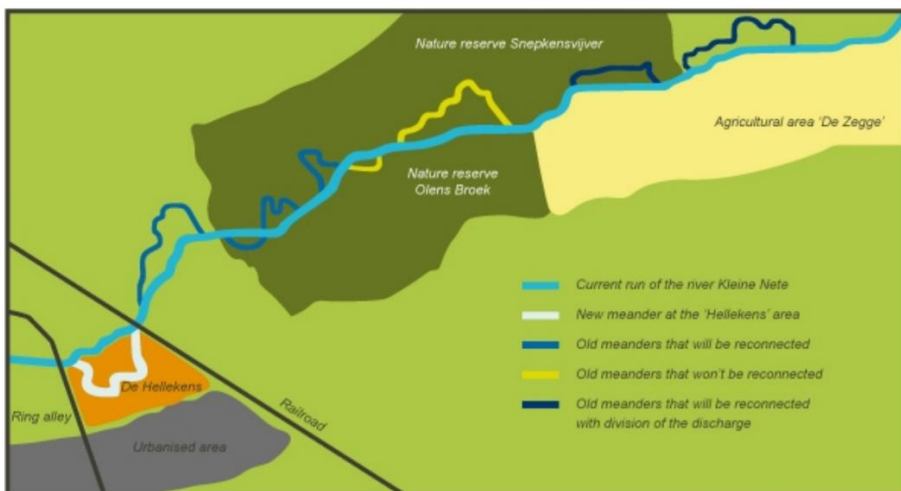
De verdere invulling van de ecologische waterbergingszones ter hoogte van Bobbejaanland, Camping Korte Heide en Ark Van Noë krijgt vorm via het Interregproject ‘Building with nature’. Binnen dit project worden ontwerpen opgemaakt die rekening houden met de vooropgestelde doelstellingen voor de vallei maar tevens met de belangen van de exploitanten. Met het verwerken van alle informatie uit de consultatiemomenten zit het project in de ontwerpfase. Voor de Ark van Noë werd het voorontwerp afgerond en is een technisch ontwerp in opmaak (2019-2020). Voor camping Korte Heide is het voorontwerp eveneens afgerond en is verdere afstemming met het lopende GRUP belangrijk. Voor Bobbejaanland wordt het voorontwerp opnieuw bekeken.

Project hermeandering thv N19g

De uitvoering van de werken van de hermeandering van de Kleine Nete ter hoogte van de N19g is gestart in juli 2018. Na het vellen van enkele bomen en het archeologisch veldonderzoek werden de effectieve graafwerken en inrichtingswerken van het terrein gestart. Deze inrichtingswerken zijn momenteel afgerond. Op 8 oktober 2019 werd het hermeanderingproject officieel ingehuldigd in aanwezigheid van de provincie gouverneur en de betrokken burgemeesters. Tijdens de inhuldiging was er de mogelijkheid om een rondleiding in het gebied te volgen.

Volgende stappen

- Dijkherstel + aanleg winterbed: vervolgstappen onteigeningen volgens nieuwe onteigeningsdecreet;
- Afgraving Hellekens: plaatsen stuw op huidige arm Kleine Nete en brug voor runderen;
- Ecologische waterbergingszones in recreatiegebied: Verdere ontwerp onderzoek en opvolging.



Situering van het project rivierherstel Kleine Nete (bron: VMM)

3.3 Sigmaplan

Met het Sigmaplan wil Vlaanderen van de Schelde en haar bijrivieren een veilige, toegankelijke en natuurlijke rivier maken. De verhoging en versteviging van dijken en de aanleg van gecontroleerde overstromingsgebieden bieden bescherming tegen stormvloeden. Door deze zones in te richten als natuurgebied wordt de Schelde opnieuw een ecologisch waardevolle biotoop met kansen voor zachte recreatie. Ook landbouw krijgt een plaats in dit verhaal.

In het kader van het Sigmaplan voert de Vlaamse overheid de komende jaren werken uit langs de Netes. Het doel: de directe omgeving en de rest van Vlaanderen een betere bescherming geven tegen overstromingen én tegelijk de unieke topnatuur langs de Netes herstellen en opwaarderen.

Oorspronkelijk was het Sigmaproject Nete en Kleine Nete opgedeeld in twee zones: Beneden Nete en Varenheuvel-Abroek (beslissing Vlaamse Regering 28 april 2006).

Beneden Nete is gelegen op grondgebied van de stad Lier en de gemeente Duffel. Hier werd een natuurinvulling vooropgesteld voor de reeds bestaande gecontroleerde overstromingsgebieden Anderstadt I en II en Polder van Lier. In Anderstadt I en II werd de veiligheidsfunctie van een overstromingsgebied – waar het water gecontroleerd wordt opgevangen – gecombineerd met het herstel van zeldzame getijdennatuur. Op het ritme van eb en vloed stroomt er tweemaal daags water in dit gebied. Anderstadt II heeft al een hoge natuurwaarde. Deze wordt ook in de toekomst bestendig. Het gebied Anderstadt I wordt vergroot door toevoeging van de nu omdijkte top van het gebied. Hier komt een gecontroleerde ontpoldering waardoor de Nete via de getijdenwerking een nevengeul doorheen het gebied zal krijgen. Naast estuariene natuur zal dit een extra meerwaarde bieden als paaigebied voor onder meer de Fint. In het gecontroleerd overstromingsgebied (GOG) Polder van Lier komt er een beperkte en gecontroleerde grondwaterstandverhoging. Hier wordt vismigratie met de Beneden Nete mogelijk gemaakt.

Een tweede zone, Varenheuvel-Abroek, is gelegen op grondgebied van de gemeenten Grobbendonk, Nijlen en Zandhoven. Hier was eerst een natuurinvulling met rietland en open water voorzien. Omdat de gevolgen voor de landbouwsector te groot zouden zijn, werd een deel van de natuurinvulling verschoven naar andere locaties. Zo kan een gebied van 75 ha ten zuiden van de Kleine Pulse Beek toch behouden blijven voor landbouw.

Na bijkomend onderzoek werd de natuurdoelstelling rietland en open water deels verschoven naar een derde zone, het Mondingsgebied Grote Nete en deels naar de Beneden Nete bij Lier (beslissing Vlaamse Regering 4 april 2014).

3.4 Europese natuurdoelen Natura 2000

In uitvoering van de Europese vogel- en habitatrichtlijnen legde Vlaanderen in 2014 Europese Natuurdoelen (de vroegere Instandhoudingsdoelstellingen) vast voor Speciale Beschermingszones die samen het Natura 2000-netwerk vormen.

Het 'Valleigebied van de Kleine Nete met brongebieden, moerassen en heiden' (kortweg SBZ Kleine Nete) is aangeduid als Speciale Beschermingszone. De coördinatieopdracht 'Kleine Nete' en het strategisch project loopt in twee deelgebieden van dit SBZ. Voor deze deelgebieden zijn gebiedsspecifieke instandhoudingsdoelstellingen (kortweg S-IHD of Europese Natuurdoelen) voor de Europees te beschermen habitattypes en soorten geformuleerd, die in de komende jaren gerealiseerd zullen moeten worden. Het eerste deelgebied omvat het gebied rond de samenvloeiing van de Kleine

Nete en de Aa met de Graafweide en het Schupleer, het tweede gebied omvat de vallei van de Kleine Nete tussen Viersel en Lier.

In Graafweide-Schupleer wordt een natte alluviale natuurkern van ca. 150 ha ontwikkeld. Prioritair is de uitbreiding van het aandeel waterlopen met helder, zuurstofrijk water en goed ontwikkelde waterplantenvegetaties en van de populaties van de vissoorten kleine modderkruiper, rivierdonderpad, rivierprik en beekprik. Binnen de natuurkern wordt ook een kwaliteitsverbetering en uitbreiding voorzien van elzenbroekbossen, vochtige schrale graslanden, voedselrijke ruigtes en laagveen.

In de vallei van de Kleine Nete tussen Viersel en Lier is de ontwikkeling van een natte alluviale natuurkern van ca. 300 ha voorzien, bestaande uit een mozaïek van elzenbroekbossen, beekvegetaties, van nature voedselrijke plassen met verlandingsvegetaties (vegetatietypes op de grens van water en land), vochtige schrale graslanden, voedselrijke ruigtes, zoetwaterslikken en -schorren, rietmoerassen, enz. Deze natuurkern vormt een geschikt leefgebied voor o.m. kleine modderkruiper, rivierdonderpad, rivierprik, bittervoorn en fint.

Voor al de vermelde habitattypes en vissoorten is de SBZ Kleine Nete in Vlaanderen prioritair volgens de Gewestelijke Instandhoudingsdoelstellingen.

De opmaak van het ontwerp van gebiedsspecifieke instandhoudingsdoelstellingen (ontwerp-S-IHD) voor de SBZ Kleine Nete volgde een vooraf met de maatschappelijke belangengroepen afgesproken traject met veel aandacht voor participatie en inspraak. De maatschappelijke belangengroepen waren verenigd in de Vlaamse IHD-overleggroep. Dit traject werd volledig doorlopen en op 20 juli 2012 werd het aanwijzingsbesluit voor deze SBZ met daarin de ontwerp-S-IHD een eerste maal principieel goedgekeurd door de Vlaamse Regering.

Na een onderlinge toetsing van de verschillende ontwerp S-IHD voor alle Speciale Beschermingszones en rekening houdend met de activiteiten van andere sectoren, zijn de doelen waar nodig bijgesteld. Op 19 juli 2013 werden de aangepaste S-IHD een tweede maal principieel goedgekeurd door de Vlaamse Regering. Op 23 april 2014 werden ze definitief goedgekeurd.

Voor het gebied Graafweide-Schupleer keurde de Vlaamse Regering in haar beslissing van 4 april 2014 het voorkeurscenario goed als basis voor de opmaak van een plan van aanpak voor de realisatie van de natuurbestemmingen.

De eerste stap was de uitvoering een ecohydrologisch onderzoek. Na een grondige inventarisatie werd een grondwatermodel en een oppervlaktewatermodel opgebouwd waarmee hydrologische scenario's en een knelpuntenanalyse uitgewerkt werden. In 2017 werd de ecohydrologische studie opgeleverd. Aan de hand van de resultaten werden de potenties voor de ontwikkeling van habitattypes per perceel onderzocht. Op basis van de ecohydrologische studie kunnen mogelijk nog grenscorrecties aan het voorkeurscenario worden doorgevoerd.

Parallel liep de opmaak van een inrichtingsnota door het Agentschap voor Natuur en Bos en de Administratie Duurzame Landbouwoontwikkeling onder begeleiding van de Vlaamse Landmaatschappij. Deze inrichtingsnota bevat een projectsituering, een formulering van doelstellingen en gewenste maatregelen, een instrumentenafweging, een uitvoeringsprogramma en een financieringsplan.

Intussen werd het op basis van het ecohydrologisch onderzoek gewijzigde voorkeurscenario goedgekeurd door de Vlaamse regering op 25 januari 2019. In dezelfde beslissing vraagt de Vlaamse regering aan de Vlaamse minister van Omgeving, Natuur en Landbouw om een natuurinrichtingsproject in te stellen.

Daarnaast startten het Agentschap voor Natuur en Bos en de Vlaamse Landmaatschappij, in overleg met de terreinbeherende verenigingen, met gerichte aankopen om de natuurdoelen te realiseren.

Om het ecologisch valleierstel in de vallei van de kleine en grote nete verder te faciliteren werd er in 2020 een aanvraag voor een life project ingediend bij Europa. In dit project wensen de waterloopbeheerders en terreinbeheerders de handen in elkaar te slaan om de Europese natuurdoelen in de Kleine Netevallei te realiseren en de vallei klaar te maken voor de toekomst. De concept note werd in juli 2020 ingediend.

Volgende stappen

De verdere aanpak met betrekking tot de Managementplannen ligt momenteel voor op het politieke niveau. Op initiatief van lokale partners kan parallel reeds verder uitvoering gegeven worden aan de doelen zoals vastgelegd in de S-IHD-besluiten. Een concreet voorbeeld hiervan is de instelling van het natuurinrichtingsproject voor het deelgebied Graafweide-Schupleer, na consensus vanuit het lokaal overleg. De opstart van het Natuurinrichtingsproject wordt verder besproken onder de titel 4.3.

3.5 Erfgoed landschapsatlas

Binnen de vallei van de Kleine Nete, tussen Herentals en Lier, liggen verschillende 'items uit de vastgestelde landschapsatlas', namelijk:

- Het samenvloeiingsgebied van de Kleine Nete en Aa met de westelijke uitlopers van de Kempische Heuvelrug
- Dal van de Kleine Nete tussen Nijlen en Grobbendonk

Omwille van de natuurwetenschappelijke, historische, esthetische, ruimtelijk-structurende en socio-culturele waarden werd de ankerplaats 'Samenvloeiingsgebied van de Kleine Nete en Aa met de westelijke uitlopers van de Kempische Heuvelrug' bij ministerieel besluit van 10 mei 2012 definitief aangeduid. Conform het Onroerend-erfgoeddecreet wordt deze ankerplaats nu beschouwd als een vastgesteld landschapsatlasrelict. Het behoud en beheren van deze kenmerken en waarden blijft de hoofddoelstelling.

Op 27 januari 2015 werd de ankerplaats 'Dal van de Kleine Nete tussen Nijlen en Grobbendonk' definitief aangeduid door de minister. Conform het Onroerend-erfgoeddecreet wordt deze ankerplaats nu beschouwd als een 'vastgesteld landschapsatlasrelict'. Ook hier is behoud en beheer van de natuurwetenschappelijke, historische, esthetische en ruimtelijk-structurende waarden de doelstelling.

De opname van het landschapsatlasrelict 'Samenvloeiingsgebied van de Kleine Nete en Aa met de westelijke uitlopers van de Kempische Heuvelrug' in de vastgestelde landschapsatlas kaderde in de voorbereiding van een ontwerp van gewestelijk ruimtelijk uitvoeringsplan (GRUP) voor de regio Neteland. Dat GRUP kadert op zijn beurt in de afbakening van de gebieden van de natuurlijke en agrarische structuur (AGNAS).

Dit waardevolle gebied omvat de beekvalleien van de Aa en de Kleine Nete gelegen tussen de dorpskernen van Grobbendonk, Vorselaar en Herentals, het tussen beide rivieren hoger gelegen 'interfluvium' en de ten zuiden ervan gelegen gronden van de voormalige Britse militaire basis. De combinatie van de natte, open alluviale beekvalleien met de tussenliggende en aangrenzende hoger gelegen hoofdzakelijk beboste zandgronden zorgt voor een opvallende landschappelijke verscheidenheid. De ondergrond, de bodem, het reliëf en de waterhuishouding liggen aan de basis van dit nog vrij gaaf bewaard Kempisch landschap.

De belangrijkste elementen van de oorspronkelijke structuur van het landschap zijn:

- de alluviale beekvalleien van Kleine Nete en Aa met hun bijbeken;
- de uitlopers van de Kempische heuvelrug;
- de landduinen en podzolbodems op de heuvelrug;
- het verspreid aanwezige veensubstraat in de beekvalleien.

De ankerplaats 'Samenvloeiingsgebied van de Kleine Nete en Aa met de westelijke uitlopers van de Kempische Heuvelrug' werd definitief aangeduid bij ministerieel besluit van 10 mei 2012. Conform het Onroerend-erfgoeddecreet wordt deze ankerplaats nu beschouwd als een 'vastgesteld landschapsatlasrelict'. Het behoud en beheren van deze kenmerken en waarden blijft de hoofddoelstelling.

Op 27 januari 2015 werd de ankerplaats 'Dal van de Kleine Nete tussen Nijlen en Grobbendonk' definitief aangeduid door de minister. Conform het Onroerend-erfgoeddecreet wordt deze ankerplaats nu beschouwd als een 'vastgesteld landschapsatlasrelict'.

Dit waardevolle gebied omvat de vallei van de Kleine Nete tussen Viersel, Nijlen en Eisterlee. Centraal lopen de Kleine Nete als typische laaglandbeek met meanderend patroon en parallel de Kleine Pulse Beek en Laak. Het Netekanaal is een belangrijk relict van de kanalisatiegeschiedenis van de Kleine Nete en vormt de overgang naar de voormalige vloeibeemden van het Viersels Gebroekt. Hier stromen ook de Molenbeek en Kleine Beek te midden van de graslanden. In de Netevallei liggen oude graslanden, afgewisseld met concentraties akkerland en verspreide bospercelen. Op de pleistocene donken in de vallei en op de overgang naar de gehuchten op de valleirand liggen verspreide hoeves. Het landschap getuigt van de intense relatie tussen beek en beekvallei en de wisselwerking tussen natuur en menselijke activiteit die verschillende landschapstypes heeft opgeleverd.

Volgende stappen

De omzetting van het vastgesteld landschapsatlasrelict 'Samenvloeiingsgebied van de Kleine Nete en Aa met de westelijke uitlopers van de Kempense Heuvelrug' naar een erfgoedlandschap is gekoppeld aan de opmaak van het ruimtelijk uitvoeringsplan (GRUP) voor de vallei van de Kleine Nete en Aa tussen Kasterlee en Grobbendonk in het kader van AGNAS. In dat GRUP zullen de landschapswaarden en kenmerken vertaald worden naar stedenbouwkundige voorschriften. Daarbij wordt afgestemd met de instandhoudingsdoelstellingen voor het habitatrictlijngebied Graafweide-Schupleer.

De omzetting van het vastgesteld landschapsatlasrelict 'Dal van de Kleine Nete tussen Nijlen en Grobbendonk' naar een erfgoedlandschap zal gekoppeld worden aan een GRUP voor het deel van de vallei tussen Albertkanaal en Lier ter realisatie van de projecten van het Sigmaplan.

3.6 Kempische Noordzuidverbinding

De N19 vormt een noord-zuidverbinding door de Antwerpse Kempen en verbindt de stedelijke gebieden Geel en Turnhout met de hoofdwegen E34 en E313. Op 10 juli 2008 besliste de Vlaamse Regering om de Kempense noord-zuidverbinding volgens het basistracé (N19g) aan te leggen (tussen Geel en Kasterlee).

Aan de keuze voor dit tracé werden enkele voorwaarden gekoppeld omdat de nieuwe weg negatieve effecten heeft op de natuur- en bosstructuur van de Kempische Heuvelrug en de vallei van de Kleine Nete en het landschap aantast. Daarnaast zijn er langs de Kleine Nete ook compenserende maatregelen voorzien om het verloren aandeel waterbergend vermogen en infiltratiecapaciteit (waterkwantiteit) te milderen.

Ter hoogte van de kruising N19g – Kleine Nete is door middel van afgraving een plas-draszone voorzien en de heraansluiting van een oude Netemeander. Zo wordt de vallei ter hoogte van de doorgang van de nieuwe N19g op een duurzame manier heringericht. Deze herinrichting van de vallei van de Kleine Nete sluit aan bij het ontwerp voor de dijkverplaatsing in de Watering De Zegge. Beide worden gecoördineerd vanuit de Vlaamse Milieumaatschappij.

De uitbreiding van het project van hermeandering langs de Kleine Nete ter hoogte van N19g in functie van mildering wordt in het gewestelijk ruimtelijk uitvoeringsplan (GRUP) van de vallei van de Kleine Nete en Aa mee opgenomen.

3.7 Verwervingssubsidies strategisch project

Binnen elk strategisch project bestaat er de mogelijkheid om verwervingssubsidies aan te vragen voor het verwerven van constructies en gronden of om erfpachtovereenkomsten af te sluiten. Binnen de looptijd van het strategisch project van 3 jaar kan er maximum 500.000 € verwervingssubsidie verkregen worden. Deze subsidie is goed voor 40% van de verwervingskosten.

De mogelijkheid om verwervingssubsidies aan te vragen binnen het strategisch project werd met alle partners besproken tijdens verschillende Opvolgingscommissies.

3.7.1. Verwervingssubsidies 2019

Aan alle partners werd gevraagd om samen met de projectcoördinator en de trekkers op zoek te gaan naar opportuniteiten binnen het strategisch project. De voorstellen werden door de jury onder voorzitterschap van de gouverneur beoordeeld aan de hand van 4 criteria: functie/publiek karakter, strategisch karakter, financiële haalbaarheid en partnerschap. Op de Opvolgingscommissie van 18 juni 2019 werd in samenspraak met alle partners beslist om 2 kansrijke projecten voor eind oktober 2019 in te dienen bij het departement Omgeving met name, Pallieterland en Kasteelhoeve en omgeving. De verwervingsaanvragen worden bijgevolg ondersteund door alle partners van het strategisch project. De aanvragen werden op 30 oktober aan het departement Omgeving bezorgd.

Samenvatting van de 2 verwervingsvoorstellen:

- Perceel in Pallieterland te Lier: De aankoop van het perceel is noodzakelijk voor de realisatie van randstedelijk groen en conform de goedgekeurde visienota Pallieterland. Dit deelgebied wordt de groene long voor de inwoners en bezoekers van Lier waarin recreëren en natuurbeleving centraal staan. Om deze groene long te kunnen realiseren wordt via het GRUP 'Beneden-Nete' o.a. woonuitbreidingsgebied gewijzigd naar de functie gemengd openruimtegebied. Het kunnen verwerven van dit perceel is cruciaal om de inrichtingsplannen van dit deelgebied te kunnen realiseren. Dit perceel sluit aan bij de groep van percelen die reeds in eigendom zijn van de stad en het OCMW van Lier. Verwerving maakt het mogelijk om de inrichting in één beweging te kunnen doorvoeren, wat de inrichtingskwaliteit ten goede komt. Voor deze verwerving werd 19.600 euro verwervingssubsidie aangevraagd.

- Kasteelhoeve te Grobbendonk: De destijds verlaten en vervallen kasteelhoeve werd in erfpacht genomen met de bedoeling de site te redden van verder verval en te revitaliseren. De potenties van de site zijn, onder andere toeristisch-recreatief ontegensprekelijk erg groot, onder andere ook om uit te groeien tot een volwaardige en publieke poort voor het bestaande en toekomstige gebied Graafweide – Schupleer, momenteel in volle herontwikkeling in het bijzonder en voor de gehele vallei van de Kleine Nete in het algemeen. De toekomst van de site van de kasteelhoeve zal mede gericht zijn op de openstelling voor het publiek, het behoud en de verdere ontwikkeling van de natuur- en erfgoedwaarden, en het realiseren van een nieuwe functie in het gebouwenpatrimonium met respect voor de draagkracht en de waarden van het domein. Voor deze verwerving werd 217.000 euro subsidie aangevraagd.

GROBBENDONK

Minister steunt aankoop van hoeve d'Ursel

Het gemeentebestuur van Grobbendonk krijgt van Vlaams minister van Toerisme Zuhal Demir (N-VA) een subsidie van 217.000 euro voor de aankoop van kasteelhoeve d'Ursel en de omliggende bossen. "Een belangrijke stap in de realisatie van het toekomstproject voor de hoeve", meent schepen van Financiën Eric Van Meensel.

Alweer vijf jaar geleden ondertekenden de adellijke familie d'Ursel, het gemeentebestuur van Grobbendonk en de stichting Kempens Landschap een erfpachtovereenkomst. Toen al wer-

den plannen gemaakt om de hoeve een tweede leven te geven. Door het gebied in eerste instantie gewoon te huren, kochten de erfpachtmemers tijd om na te gaan of hun ideeën praktisch en financieel haalbaar waren.

"Ondertussen is beslist dat we ervoor willen gaan", weet schepen Van Meensel (N-VA). "De aankoopprijs bedraagt zo'n 900.000 euro, maar het bedrag dat we de voorbije jaren al hebben betaald aan huur mogen we daarvan aftrekken. De minister legt nu nog eens 217.000 euro bij, waardoor de aankoop haalbaar is. Het is nog wel geen uitgemaakte



De kasteelhoeve gaat een nieuw leven tegemoet. FOTO MARC PETERS

zaak of de gemeente alles alleen zal aankopen of in partnerschap met Kempens Karakter. Een deel van de omliggende bossen gaat in een latere fase naar Natuurpunt,

die het gebied ook zal beheren."

Minister Demir steunt het project onder de noemer 'Veerkracht in de vallei van de Kleine Nete'. "De site in Grobbendonk zal een

toeristische poort vormen voor de vallei van de Kleine Nete met een educatieve onthaalfunctie, horeca-aanbod voor recreanten en bezoekers tijdens hun tocht, gemeentelijke musea, een zorgboerderij en enkele zalen voor plechtigheden door het gemeentebestuur, tentoonstellingen, culturele activiteiten en voor plaatselijke verenigingen."

De plannen om dit alles praktisch te realiseren kunnen nu aangezwengeld worden.

Suske Verhaegen is maar een van de Grobbendonkenaren die op het puntje van hun stoel zitten. Het is nog steeds de droom van de stichter van het Kempens Wielermuseum om een deel van zijn collectie wielermemorabilia in een gerestaureerde kasteelhoeve te kunnen tonen. (mph)

Krantenknipsel uit de GvA over aankoop van de kasteelhoeve

Over beide verwervingssubsidiedossiers die ingediend zijn in 2019 is meegedeeld dat deze zijn goedgekeurd.

3.7.2. Verwervingssubsidies 2020

Op de opvolgingscommissie van 20 mei 2020 werden nog 3 mogelijke dossiers voorgesteld. Deze 3 voorstellen werden door de jury onder voorzitterschap van de gouverneur beoordeeld aan de hand van 4 criteria: functie/publiek karakter, strategisch karakter, financiële haalbaarheid en partnerschap. 2 van de 3 voorstellen werden weerhouden door de jury:

- Percelen te Pallieterland in Lier: Verschillende deelgebieden in het Pallieterland buiten de ring van Lier worden (deels) ontwikkeld in het kader van sigmawerken. Verder is vormgegeven aan een speelbos binnen de ring. De verwerving van het terrein biedt mogelijkheden om de toegankelijkheid vanuit de omliggende wijken te vergroten. Bovendien kan zo invulling gegeven worden aan de creatie van grotere wandellussen en bijkomende speelnatuur. Voor deze verwerving werd 44.000 euro subsidie aangevraagd.
- Percelen in Graafweide-Schupleer te Vorselaar: In het kader van de natuurinrichtingsvisie van het natuurgebied Graafweide-Schupleer wordt getracht om de kern van het natuurgebied zo veel mogelijk te vrijwaren van (zachte) recreatie. In de omliggende gebieden echter wordt actief werk gemaakt van een uitbreiding van de mogelijkheden voor zachte recreatie. Verwerving van deze percelen zullen het de gemeenten Grobbendonk en Vorselaar, ism Natuurpunt, mogelijk maken om een voetgangersverbinding te creëren tussen de

Kasteelhoeve-site in Grobbendonk en de Schapenstal in Vorselaar. Op termijn zullen bovendien grotere wandellussen gemaakt kunnen worden. Voor verwerving van deze percelen werd 45.000 euro subsidie aangevraagd.

Het derde voorstel diende in eerste instantie verder te worden uitgewerkt door de jury. Bij een tweede beoordeling door de jury werd akkoord gegaan om in te dienen:

- Percelen stadsrandbos in Herentals: De stad Herentals heeft een bebossingsvisie opgesteld. Op een kaart is aangeduid welke percelen binnen de gemeentegrenzen van Herentals geschikt zijn voor bosuitbreiding of –compensatie. Bovendien heeft Herentals de ambitie om boscompensatie o.w.v. ontwikkelingsprojecten binnen de gemeente te houden. Enkele percelen gelegen tussen de Kleine Nete en het Kanaal Bocholt-Herentals ten oosten van de stadskern van Herentals zijn momenteel in handen van Umicore. Deze percelen kunnen een groene verbinding vormen tussen de vallei van de Kleine Nete en de bossen net ten zuiden van het kanaal, en zou zo ingeschakeld kunnen worden voor projecten waarvoor boscompensatie noodzakelijk is. Bovendien zou de ligging van dit stadsrandbos kansen bieden om stadsbewoners aan te trekken of zelfs om als toegangspoort te fungeren tot de Kleine Nete vallei of de Kempense Heuvelrug. De jury beoordeelde dit project als positief, echter een verdere uitwerking was noodzakelijk. Daarna zijn diverse stappen gezet: een verkoopsakkoord met Umicore werd bereikt, ANB en RLKGN werden betrokken in het uitwerken van een visie rond dit bos en de bosgroep en lokale partners werden bereid gevonden om mee te werken aan aanplantingsacties in de toekomst. Bij een tweede juryronde werd een gunstig advies gegeven om het dossier in te dienen. Voor verwerving van deze percelen werd 174.400 euro aangevraagd

Uitsluitel over de verwervingssubsidies van 2020 volgt in de loop van 2021.

Met de indiening van de 2 projecten in 2019 en de 3 projecten in 2020 is het maximum bedrag van 500.000 euro verwervingssubsidie aangevraagd.

3.8 Communicatie

Als overkoepelend intern communicatiekanaal wordt gebruik gemaakt van de opvolgingscommissie, de beleidsmatige stuurgroep met gemeenten, provincie Antwerpen, Vlaamse overheidsdiensten en het middenveld. Daarnaast is er het procesbeheercomité, een ambtelijke stuurgroep met de projectleiders van alle deelprojecten. De dagelijkse werking van het project gebeurt via het projectbureau en de verschillende stuur- en werkgroepen binnen de hefboomprojecten.

De website, www.kleinenete.be, die momenteel nog een ambtelijke invulling kent, zal uitgebreid worden en daarbij een meer publieke functie krijgen. Verder zal de communicatie naar externen gebeuren via persberichten, evenementen, gemeentelijke infokranten, facebook pagina's van alle partners, ...

3.8.1. Bezoeken gemeentebesturen

Na de gemeenteraadsverkiezingen van oktober 2018 werden er verschillende nieuwe coalities gevormd in de partnergemeenten. Verschillende colleges van burgemeester en schepenen werden reeds bezocht om het strategisch project toe te lichten en de besturen te enthousiasmeren voor de

verschillende acties in hun gemeente. De reacties van de colleges zijn positief. Er blijkt een mooi draagvlak te zijn voor de lopende en toekomstige projecten.

3.8.2. Logo, huisstijl en website

Het communicatiebureau TAKK werd aangesteld om een logo, huisstijl en website te ontwikkelen. Alle producten zijn opgeleverd en in gebruik. Voor de website werd de input voor de verschillende projecten afgetoetst met de partners en doorgegeven aan het communicatiebureau TAKK. De verschillende thema's zijn: welkomspagina, 8 projectpagina's, informatieve pagina over de Kleine Nete, een pagina met wat er te beleven valt in de vallei van de Kleine Nete en een nieuwspagina.

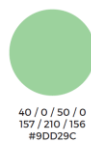
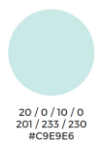
Het resultaat van de website is een evenwicht tussen het kenbaar maken van het partnerschap en hun acties in de vallei, het voor publiek uitnodigend maken van de vallei en haar omgeving en het openbaar stellen van documenten en verslagen van de opvolgingscommissie (OC).



Homepagina van de website www.kleinenete.be

De huisstijl Kleine Nete zal gebruikt worden voor:

- ✓ De communicatie van het strategisch project 'Veerkracht in de vallei van de Kleine Nete'.
- ✓ De communicatie van het gebiedsprogramma 'Kleine Nete' van de provincie Antwerpen.
- ✓ De coördinatieopdracht Kleine Nete van gouverneur Cathy Berx. Binnen de coördinatieopdracht werd afgesproken dat alle projecten hun eigenheid behouden. Wanneer vanuit deze projecten gecommuniceerd wordt, wordt de eigen huisstijl van het betreffende project gebruikt en wordt het gemeenschappelijke logo ook vermeld.



3.8.3. Evenementen

Vanuit het strategisch project zullen er verschillende Netedagen georganiseerd worden waarbij de nadruk telkens op een ander hefboomproject zal liggen of waarbij 2 aangrenzende hefboomprojecten samen in de kijker gezet worden. Deze publieksactiviteiten bieden een uitgelezen kans om het strategisch project en de samenwerking met de verschillende partners zichtbaar te maken voor een breed publiek. Tijdens de Netedagen kunnen omwonenden en belanghebbenden de transformatie van de vallei aan den lijve ondervinden en ervaren op welke manier de verschillende acties een meerwaarde kunnen betekenen voor de (be)leefbaarheid van het open ruimte gebied.

1. Netedag 2018: Le Paige aan de Kleine Nete

Op 7 oktober 2018 werd de eerste publieke Netedag 'Le Paige aan de Kleine Nete' georganiseerd. Omdat er in Herentals al verschillende acties gelinkt aan het strategisch project werden afgerond of uitgewerkt (beheerplan Le Paige, afgeronde 1^{ste} fase rivierherstelproject Hellekens aan de Kleine Nete, wandeling Natuurpunt en Natuurgidsen) werd gekozen voor het hefboomproject '5 Groenblauwe dooradering Herentals'.

Op de plechtige opening mochten we de volgende sprekers ontvangen: Cathy Berx (gouverneur provincie Antwerpen), Mien Van Olmen (schepen ruimtelijke ordening, milieu en groenvoorzieningen, monumenten en landschappen, landbouw en plattelandontwikkeling, stad Herentals), Bernard De Potter (administrateur-generaal van de Vlaamse Milieumaatschappij) en Jo Haentjens (afdelingshoofd Sportpromotie van Sport Vlaanderen).

Volgende activiteiten stonden op het programma:

- ✓ doorlopend: rondgang door domein Le Paige met kinderspeurtocht - wateronderzoekjes op kindermaat – infostanden
- ✓ om 14, 15 en 16 uur: architect Herman toont Le Paige
- ✓ om 14 en 15.30 uur: wandeling langs Spaans Hof naar rivierherstelproject Hellekens
- ✓ om 14 en 15.30 uur: natuur- en erfgoedwandeling - Tussen Abroek en Maasloop
- ✓ om 14, 15 en 16 uur: kindervertellingen met Mies en Moos Muis
- ✓ van 14 tot 17 uur: initiaties Stand Up Paddling (SUP) en kajakken op de Kleine Nete
- ✓ van 14 tot 17 uur: tentoonstelling Baboon! Eat Roots van Frédéric Castiau in het kasteel



Sfeerbeelden van de Netedag op 7 oktober 2018, domein Le Paige, Herentals

2. Netedag 2019: Pallieterland en Molternete

Op 22 september 2019 werd een tweede publieke Netedag georganiseerd. Daarbij werden de 2 hefboomprojecten 1 'Landschapspark Pallieterland en 2 'Vallei van de Kleine Nete tussen Molternetebrug en Lier' samen in de kijker zetten.

De Netedag bood een zeer uitgebreid programma met 40 activiteiten op 7 verschillende locaties (evenementenweide Lier, halte Sionsbrug, halte 't Oud Lier, halte jachthaven, Badhuis, Steenbeemden, watersportweide te Emblem en natuurweide te Nijlen). Op de infomarkten en tijdens de begeleide wandelingen (14 aangeboden wandelingen op 4 verschillende startplaatsen) werden de deelnemers geïnformeerd over het strategisch project en het onthardingsproject en het belang van natuur, water en onroerend erfgoed in de vallei.

Op de evenementenweide in Lier openden Cathy Berx (gouverneur provincie Antwerpen), Jan De Haes (gedeputeerde provincie Antwerpen), Frank Boogaerts (burgemeester, stad Lier) en Bernard De Potter (administrateur-generaal van de Vlaamse Milieumaatschappij) deze feestelijke dag. Ook ter hoogte van de watersportweide was er later op de dag een officiële opening van de roeiclub The Oar.

Voor de gelegenheid publiceerde de Vlaamse Milieumaatschappij een infokrant met uitleg over de meest relevante acties in het gebied tussen het Albertkanaal en Lier. Deze infokrant werd verspreid en toegelicht op de verschillende locaties.



Sfeerbeelden van de Netedag op 22 september 2019 in Lier, Ranst, Nijlen en Zandhoven

3. Netedag 2020: Graafweide - Schupleer

Voor de derde Netedag wordt het hefboomproject ‘Graafweide – Schupleer’ gekozen om de verschillende acties gelinkt aan het strategische project toe te lichten (Natuurinrichtingsproject, geïntegreerd beheerplan Kasteelhoeve, toeristisch-recreatieve ontsluiting). Deze Netedag zou een co-productie worden met het bestaande evenement Toeren om te Loeren (organisatie gemeente Vorselaar en Grobbendonk) en zou doorgaan op 20 september 2020.

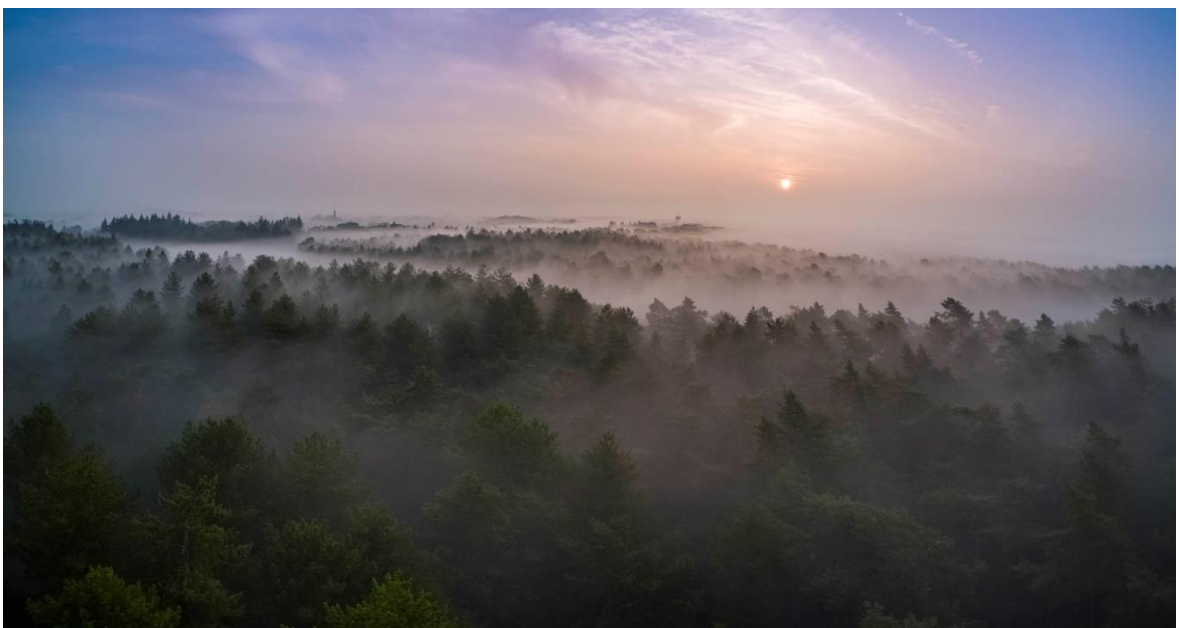
Op het programma stonden: een fietslus langs opmerkelijke plekken, gegidste wandelingen ism Natuurpunt, streekproducten, informatieve en educatieve bijdragen van VMM, VLM, Aquafin,... Ook was er reeds een akkoord bereikt om minister Zuhail Demir te mogen ontvangen om de nieuwe aanvraag van ons strategisch project officieel te overhandigen.

Door de dan geldende corona-maatregelen waren de gemeenten echter genoodzaakt om het evenement te af te gelasten.

3.8.4. Promofilm Kempense Heuvelrug

Om het bijzondere landschap rond de Vallei van de Kleine Nete en Aa zo dynamisch mogelijk in beeld te brengen is video hét medium bij uitstek.

Video is kort, krachtig en trekt de aandacht van verschillende doelgroepen. Daarom werd begin 2020 de opdracht gegund aan De Kijkhut om een promofilm van de streek te maken. De Kijkhut wordt gerund door een bioloog en filmmaker die reeds prachtig werk leverde voor o.a. Nationaal Park Hoge Kempen. De promofilm (+/- 2,5 minuten) wordt einde 2020 gelanceerd en wordt een samensmelting van indrukwekkende dronebeelden, trage overgangen en vluchtige shots. Verschillende types recreanten leiden ons van Retie tot Grobbendonk, langs de Kleine Nete en Aa en over de Kempense Heuvelrug. Uiteraard wordt extra aandacht besteed aan de unieke fauna en flora in het gebied. Hopelijk worden zo heel wat mensen warm gemaakt om het gebied enerzijds te komen ontdekken en anderzijds te blijven koesteren.



Enkele stills uit de promofilm

3.8.5. Alumnidag VRP-opleiding Regionale Gebiedsontwikkeling

Op 9 oktober 2020 werd een fietstocht georganiseerd door de vallei van de Kleine Nete. Een twintigtal oud-studenten van de opleiding Regionale Gebiedsontwikkeling fietsten van het station van Bouwel tot het station in Geel via de vallei van de Kleine Nete, met onder andere tussenstoppen aan de Kasteelhoeve in Grobbendonk, het Netepark in Herentals, de Hellekens, camping Korte Heide, de Zegge in Geel en het binnenstedelijk gebied van Geel met telkens een woordje uitleg van een aantal gidsen die actief zijn op het terrein. Deze uitstap, die coronaproof werd georganiseerd, kon op heel wat enthousiasme rekenen van de deelnemers

3.8.6. Bezoek Kubieke Ruimte aan de vallei van de Kleine Nete

Op uitnodiging van het Kubieke Ruimte vzw vonden op 4 oktober 2020 een dertigtal deelnemers hun weg naar Kasterlee en Herentals, voor een uitstap naar de vallei van de Kleine Nete en de Kempense Heuvelrug, georganiseerd door Regionaal Landschap Kleine en Grote Nete.

Tijdens enkele lezingen en werd het Strategisch Project toegelicht, kennis gemaakt met de landschapsbiografie als methodiek toegepast op de Kempense Heuvelrug. Daarna volgde een gegidste wandeling over de Kempense Heuvelrug, gevolgd door een gegidst bezoek aan het centrum van Herentals met aandacht voor de groenblauwe dooradering en de lopende projecten in de binnenstad.

3.9 Nieuwe aanvraag strategisch project

In april 2021 loopt de subsidieperiode van het huidige strategisch project 'Veerkracht in de vallei van de Kleine Nete' af. Op de opvolgingscommissie van januari 2020 gingen alle partners akkoord om een nieuwe aanvraag uit te werken. Ter voorbereiding van deze nieuwe aanvraag werd een workshop georganiseerd op 21 januari 2020 om nieuwe kansen en knelpunten in de vallei op de kaart te zetten. We mochten ongeveer 60 geïnteresseerde partners ontvangen. Het projectgebied werd uitgebreid met de gemeenten Dessel en Retie waar de Bovennete's gelegen.

Op de workshop kwamen een aantal mogelijke overkoepelende acties voor het hele valleigebied naar voren naast specifieke acties in de verschillende deelgebieden. Er bleek ook een mooie spreiding van acties over de hele vallei.

De vallei-brede acties kunnen in een aantal thema's ingedeeld worden (vnl. bebossen en groenblauw dooraderen, verdroging en ontharden, herstellen bodemsysteem en het toeristisch/recreatief ontsluiten en verbinden). Er is een duidelijk draagvlak om met deze thema's aan de slag te gaan. Hiermee kan ook een belangrijke invulling gegeven worden aan de Vlaamse beleidslijnen.

Dit nieuwe Strategisch Project kreeg als titel 'Méér veerkracht in de vallei van de Kleine Nete'. De focus van dit nieuw Strategisch project zal nog meer op effectieve realisaties. Er wordt gewerkt rond 4 klimaatprogramma's:

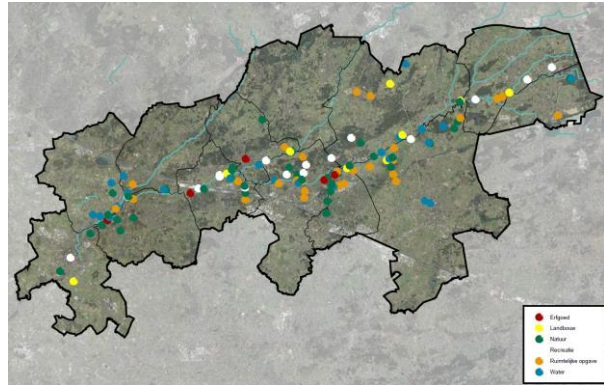
- Klimaatprogramma 1: Aanpakken verdroging en ontharden
- Klimaatprogramma 2: herstellen bodemsysteem
- Klimaatprogramma 3: bebossen en groenblauw dooraderen
- Klimaatprogramma 4: Ontsluiten en verbinden

Er kwamen drie focusgebieden naar voren waarbinnen verschillende ruimtelijke uitdagingen in het bijzonder samenkomen:

- Focusgebied 1: Bollaak
- Focusgebied 2: Olens broek
- Focusgebied 3: de Bovennetes



Workshop Strategisch project KN II



Verskillende acties uit workshop KN II

De aanvraag van het nieuwe strategisch Project werd uitgeschreven en ingediend in juli 2020. Op 2 oktober 2020 vond het jurymoment plaats waar het nieuwe Strategisch Project mondeling werd toegelicht door de projectcoördinator samen met Bram Abrams, arrondissementscommissaris van het kabinet van Gouverneur Cathy Berx.

Het nieuwe Strategisch Project werd goedgekeurd via een Ministerieel Besluit van 19 december 2020 en gaat van start op 1 mei 2021.

In de aanloop naar dit nieuw Strategisch Project zijn per klimaatprogramma en per focusgebied reeds werkgroepen opgestart om een vliegende start te nemen bij aanvang van het Project. Per klimaatprogramma zijn een aantal concrete ambities gedefinieerd. Samenwerking met de lokale besturen is van essentieel belang voor het welslagen van dit project. Daarom werden reeds bilaterale overlegmomenten opgestart met de medewerkers van de lokale besturen. Verder is er een kick off-workshop gepland op 11 mei 2021, samen met de lokale besturen en de stakeholders van dit project.

3.10 Toeristisch onthaalplan Vallei van de Kleine Nete

De provincie Antwerpen werkt momenteel aan een toeristisch onthaalplan rond de Vallei van de Kleine Nete. In dit onthaalplan wordt een bovenlokale visie uitgewerkt rond toerisme in de vallei, waarvan de uitvoering van de acties gepland zijn in de komende jaren, binnen het vervolg-Strategisch Project bij goedkeuring ervan. De opdracht bestaat er in om het bezoekersperspectief centraal te stellen, kwaliteit te bepalen en bewaken, het eindresultaat vermarkten en promoten, routestructuren, opzetten, poorten selecteren, ... Hierin zijn een aantal hefboomactiviteiten gedefinieerd:

- Stoer stappen
- Actieve waterbeleving
- Logeren dichtbij de natuur
- De pure Kempense Keuken

- Fietsen blijft uiteraard ook belangrijk

De prioritaire doelgroepen hierbij zijn

- Gezinnen met schoolgaande kinderen
- Empty nesters

Op 13 november vond een workshop plaats waarin de verschillende actoren binnen de vallei (lokale besturen, sectororganisaties, regionale landschappen, ...) werden betrokken bij de visievorming van het onthaalplan. Het onthaalplan zal in Q2 van 2021 gefinaliseerd worden.

4. Globaal overzicht stand van zaken

In april 2018 ging de projectcoördinator van start. Gelet op het groot aantal partners en de diversiteit van het projectgebied werd er de eerste maanden van het project volop kennis gemaakt met de verschillende contactpersonen en met het projectgebied. De projectcoördinator organiseerde daarvoor overlegmomenten en terreinbezoeken.

De oorspronkelijke projectcoördinator heeft zich gedurende de 2 eerste jaren van het Strategisch Project geëngageerd voor het project, en is nadien terug aan de slag gegaan bij haar eigenlijke werkgever, zoals oorspronkelijk was afgesproken. Vanaf juni 2020 wordt ze vervangen door de nieuwe projectcoördinator. In de eerste maanden werd door de nieuwe projectcoördinator kennis gemaakt met de verschillende contactpersonen en het projectgebied. Dit gebeurde voor een groot deel via online overlegmomenten, wegens de geldende corona-maatregelen. Ook werden terreinbezoeken gepland met de verschillende trekkers van de hefboomprojecten. Verder werden lopende zaken overgedragen en ondersteunde de nieuwe projectcoördinator bij uitschrijven van de aanvraag voor het nieuwe Strategisch Project, de verwervingssubsidiedossiers, subsidies Natte Natuur, enz.

Onderstaande geeft een algemeen overzicht van de uitgevoerde acties en een indicatie van de volgende te zetten stappen. Bovendien werd er de voorbije periode volop geïnvesteerd in functie van het realiseren van verschillende acties en doelstellingen van het strategisch project. Een lijst van toegekende subsidies en investeringen is terug te vinden in bijlage 1.

4.1 Landschapspark Pallieterland (trekker: stad Lier i.s.m. Regionaal Landschap Rivierenland en ANB)

Het hefboomproject beoogt de geïntegreerde ontwikkeling van de open ruimte in de vallei van de Beneden-Nete in Lier waarbij doelstellingen op vlak van beveiliging tegen overstroming en natuurontwikkeling vanuit het Sigmaphan, behoud van onroerend erfgoed en randstedelijk groen (speelbos en volkstuinten) binnen één landschapspark Pallieterland gerealiseerd worden.

Reeds gezette stappen:

- ✓ Grondenstrategie
 - Een grondenstrategie wordt uitgewerkt om het aankoopbeleid van de stad Lier binnen Pallieterland te bepalen.
- ✓ Speelbos

- Opstart van een participatietraject en inrichtingsplan voor de inrichting van een speelbos en volkstuinten binnen de ring van Lier;
- Op de infomarkt die georganiseerd werd naar aanleiding van het GRUP Beneden-Nete en het Sigmaplan werd ook het landschapspark Pallieterland (LSP) voorgesteld. Er was een deelname met infostand over het strategisch project en over het LSP Pallieterland met mogelijkheid participatie in ontwerp van het speelbos;
- Opmaak ontwerpschets inrichting speelbos met alle input uit het participatietraject. De inrichting van het speelbos wordt mogelijk gemaakt door de subsidie 'Natuur in je buurt' (250.000 €);
- 10/04/2018: start bevraging jeugd + opruimactie + speelpleinwerking 'De speelmicroob en Stuw Lier';
- 16/04/2018: plannen worden voorgelegd aan jeugdraad Lier met oog op inspraak;
- 03/05/2018: overleg tussen projectpartners rond ontwikkeling speelbos en volkstuinten;
- 3/12/2018: overleg 1 veiligheidscontrole speelbos: noodzaak veiligheidskap; toewijzing taken en inplannen veiligheidskap; korte bespreking ontwerpschets speelbos;
- Rondgang 1 veiligheidskap om zieke essen te markeren (zichtbaar herfst/winter) ism boswachter ANB;
- Beheerwerken speelbos (vervolg: knotten wilgen, kappen populierenrij, bramen verwijderen, ...);
- Offerteaanvragen en inrichtingswerken speelprikkels speelbos (speelelementen en onthaal);
- Veiligheidscontrole 2 speelbos uitvoeren;
- Terugkoppeling ontwerp schets naar partners;
- Aanbrengen speelelementen;
- Aanbrengen bebording speelbos: speelzone en spelregels;
- Start beheer/onderhoud- en veiligheidswerken (kappen zieke essen, vrijmaken locatie wilgentunnel, aanplant natuurlijke afscheiding van meidoorn als grens van het speelbos, opruimen stormschade) door Polder van Lier);
- Aanvraag kapmachtigingen voor populierenrij ikv beheer van knotwilgen;
- Overleg 2 en rondgang 2 veiligheidscontrole speelbos; beslissing om veiligheidsredenen alle essen preventief te kappen en kunstmatig te verjongen met andere boomsoorten;
- Opstellen plan met locatie zieke essen en aanvraag van noodkapvergunning;
- Uitvoering noodkap na schoontijd door Polder van Lier;
- Opstellen herbepantingsplan ism Bosgroep Antwerpen-Zuid;
- Finale terugkoppeling van het opgestelde plan naar jeugdraad Lier;
- Aanvraag wijziging bosbeheerplan OCMW Lier bij ANB in kader van inrichting, goedgekeurd;
- Opstellen en uitsturen van de offertevraag voor het maken en plaatsen van de speelaanleidingen en gunning van de werken aan Onetwotree boomverzorging (RLRL);
- Terreinbezoeken met Onetwotreeboomverzorging, Polder van Lier en stad Lier om prioriteiten te bepalen voor realisaties tegen de Netedag in Lier (22/09) en locaties van de speelaanleidingen te bepalen inspelend op lopend bosbeheer;
- Opstellen en uitsturen van de offertevraag voor het maken en plaatsen van houtsculpturen en gunning van de werken aan Arboleo houtsculpturen;
- Inrichting van het speelbos met een eerste deel speelaanleidingen en infrastructuur, namelijk: 2 takkentijs, reuzenmikado, hoogteparcours, evenwichtsparcours met stelten en boomstammen, boomstambank, 1 picknickbank, natuurlijke fietsenstalling en toegangspoort;

- Officiële opening van het speelbos op de Netedag van 22/09/2109;Knotten van knotwilgen en kap van rij populieren (i.f.v. knotwilgenbeheer) op het pad grenzend aan de Netedijk door Natuurwerk;
- Afwerking kap- en opruimwerken van het zieke essenbestand door Polder van Lier ;
- Offertevraag en gunning voor ondersteuning van Polder bij uitvoeren van kap- en opruimwerken – gunning aan Natuur-en landschapszorg en houthakker.be;
- Opmaak finale versie van het beplantingsplan i.s.m. Bosgroep AntwerpenZuid;
- Voorbereiding plantdag (zoeken partnerschool, bestellen plantgoed, offertevraag en gunning boren plantgaten, voorzien bedankje (hapje, drankje, cadeautje), organisatie persmoment;
- Plantklaar maken van het terrein (boren van plantgaten) door Natuurwerk;
- Plantdag 20/02 door school Klimop, RLRL, Bosgroep Antwerpen Zuid, stad Lier;
- Offertevraag en gunning plaatsing kastanjehekwerk ter bescherming van aanplant tegen spelende kinderen;
- Inrichting van het speelbos met een tweede deel speelaanleidingen en infrastructuur, namelijk: klimhut, vertelhoek, wilgentunnel en resterende picknickbanken;
- Plaatsing houtsculpturen (uil, specht, konijn, eekhoorn en ree).
- Beheerplan opgemaakt
- Beheerwerken nieuwe aanplant en wilgenhutten vrijstellen.
- Beheerwerken bestaand bos en bosrand dunning in januari 2021.
- Infobord in aanmaak (ism RLRL en stad Lier)
- Bestek voor infrastructuur gehele Landschapspark opgemaakt, nog uit te sturen naar gepaste grafische bureau's

✓ Volkstuinen

- Voor de volkstuintjes werd een subsidie van 15.000 € bekomen bij de Vlaamse Landmaatschappij;
- In 2018 werd een offerte voor begeleiding nieuwe volkstuintersgroep opgesteld en uitgestuurd. CBS Lier nam geen beslissing voor participatieve begeleiding volkstuintproject o.b.v. offerte-aanvragen en vergelijkend verslag (ingediend: Velt, TuinHier, Blenders). De offerteaanvragen worden beschouwd als marktbevraging en werden als input gebruikt worden voor een nieuwe aanbesteding;
- In 2019 werd een nieuwe, gedetailleerde prijsvraag voor volkstuintbegeleiding opgemaakt: Velt vzw en TuinHier vzw dienden in. Offertes en interpretatie werden bezorgd aan Stad Lier voor de selectie op CBS. CBS gunde op 24/06/2019 de opdracht aan Velt vzw. De gevraagde dienstverlening bevat een voorbereidende fase en twee teeltseizoenen, start op 2 september 2019 en eindigt op 30 november 2021. De opdracht bestaat uit:
 - Medeorganisatie infoavond opstart nieuwe volkstuint;
 - Deelname aan en organisatie van overleg met projectpartners en volkstuinters;
 - Lesgeven: basiscursus ecologisch tuinieren;
 - Praktijkdemonstraties en -begeleiding in de volkstuint;
 - Organisatie referentiebezoek;
 - Adviesverlening.

Eerste overleg met Velt vzw, RLRL en Stad Lier op 9/9/2019. Presentatie aanpak Velt aan CBS Lier op 23/9; Gelet op de juridische procedure m.b.t. de pachtopzeg, kon de opstart van het project pas starten na de uitspraak van de vrederechter. Op 13-2-2020 werd een vonnis geveld die de pacht opheft. Er werd beroep aangetekend waardoor het project opnieuw vertraging oploopt. Uitspraak verwacht in de loop van 2021. Stad Lier moet signaal van hoogdringende realisatie geven

✓ Acties omgeving PIME

- Overleg tussen Provinciaal Instituut voor Milieueducatie (PIME) en Provinciale Groendomeinen Regio Mechelen (PGRM) (beheerder van groendomein Rivierenland) over de verdere ontwikkeling van de zuidelijke punt van Pallieterland als groene start- en verpoosplek;
- Overleg met Toerisme Provincie Antwerpen, tussen Provinciaal Instituut voor Milieueducatie en Provinciale Groendomeinen Regio Mechelen en Regionaal Landschap Rivierenland over de mogelijkheden om een onthaalpoort te maken aan het PIME;
- Realisatie verbindingspad door PGRM in overleg met De Vlaamse Waterweg;
- Overleg met Vlaamse Waterweg, stad Lier, PIME en PGRM over fietsbrug tussen de Beneden-Nete en het Netekanaal ter hoogte van PIME.

✓ Sanering Neteland

- Heropstart overleg gesloten voormalige stedelijke stortplaats;
- Beslissing tot aanstellen van een studie bureau voor het verdere bodemonderzoek op de site van PIME, zodat uitsluitel gegeven kan worden over de afbakening en ernst van de verontreiniging;
- Onderzoek perimeter is reeds gebeurd, bijkomend onderzoek is noodzakelijk omdat de vervuiling buiten de perimeter loopt. Het bodemonderzoek werd na aanbesteding toegewezen.

✓ Verwervingssubsidiedossiers

- Voor het hefboomproject rond Pallieterland werd zowel in 2019 als in 2020 verwervingssubsidie aangevraagd. Deze worden besproken onder *3.7 Verwervingssubsidies*

Volgende stappen (wordt in de toekomst verder opgevolgd vanuit Provincie Antwerpen en Regionaal Landschap Rivierenland):

✓ Speelbos

- Eventueel aanbrengen educatieve plaatjes bij de houtsculpturen;
- Plaatsing houtsnippers rond klimhut (bij drogere omstandigheden van de bosgrond);
- Risico-analyse en keuring van het speelbos;
- Opening speelbos met publieksactiviteit (speeldag) – datum nog te bepalen;
- Opmaak beheerplan voor speelbos.

✓ Volkstuinen

- Start begeleidingstraject nieuwe volkstuinen: infoavond, evaluatie kandidaat-volkstuiniers, cursus ecologisch tuinieren,...;

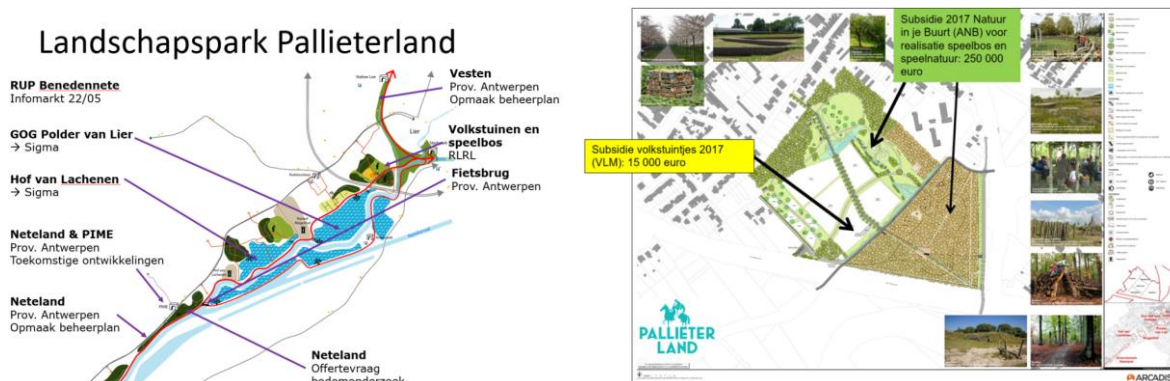
- Offerteaanvragen en inrichtingswerken nieuwe volkstuinen 'Den Hof van Pallieter' (grondwerken, aanplantingen);
- Start bewerken volkstuinpercelen met nieuwe volkstuiniersgroep; planning was voorzien voor najaar 2020;
- Op vraag van het college wordt onderzocht of er in dit deelgebied ruimte is voor een hondenloopweide;
- Er is de intentie om de recreatieve infrastructuur binnen Pallieterland volledig af te stemmen met de eigenaren.

✓ Acties omgeving PIME

- Verder uitwerken PIME als mogelijke toeristische onthaalpoort. Dit is opgenomen in de opmaak van het onthaalplan.

✓ Sanering Neteland

- Het bodemonderzoek wordt in 2020 ingepland.



links: Verschillende lopende acties in Pallieterland; rechts: detail van het speelbos en de volkstuinen

4.2 Vallei van de Kleine Nete tussen Molternetebrug en Lier

Tussen het Albertkanaal en Lier vormen de Kleine Nete, het Netekanaal en de Molenbeek-Bollaak samen een effectief overstromingsgevoelig valleigebied van ongeveer 6 km lang en 1 km breed. In dit valleigebied ontwikkelde zich in de loop der jaren een sterk gefragmenteerd recreatielandschap met kunstmatige vijvers en weekendverblijven, ophogingen allerhande... De vallei ligt hier op de grens van verschillende gemeenten zodat er nood is aan een bovenlokale aanpak van de knelpunten in het gebied. Een grensoverschrijdende visie en gecoördineerde herinrichting bieden enorme kansen om (1) heel wat extra waterberging te realiseren in het valleigebied (hermeandering Molenbeek-Bollaak), (2) bijkomende natuurwaarden te creëren (oa zomerklokje) en (3) het gebied beter te ontsluiten op het vlak van recreatie.

Reeds gezette stappen:

- ✓ Algemeen

- Organisatie van een workshop waarbij aan de hand van 'Visionary' input werd verzameld voor de opmaak van een gebiedsvisie;
 - Opmaak van een gebiedsvisie en afstemming met de verschillende partners;
 - Goedkeuring visienota door de leden van de Opvolgingscommissie;
 - Goedkeuring visie door de verschillende bestuursniveaus;
 - Halfjaarlijkse werkgroep over de thema's water, natuur, weekendverblijven en toerisme;
 - Subwerkgroepen naar aanleiding van specifieke thema's/projecten.
- ✓ Extra waterberging creëren
- Opmaak inventaris van het gebied in hoofdlijnen met ook weergave oppervlakten; er zijn een tiental permanente bewoningen in de zone; het merendeel van de particuliere percelen zijn visvijvers en/of weekendverblijven heel wat in slechte staat;
 - Overleg met handhavingsinstanties over de aanpak van bouwovertradingen (weekendverblijven en uitgegraven vijvers) in het projectgebied;
 - Opmaak instrumentenlijst voor het verwerven van af te breken weekendverblijven in functie van de hermeandering van de Molenbeek-Bollaak gelegen in overstromingsgebied; mogelijkheden zijn handhaving, verhogen taks 2^{de} verblijf, overlasttaks, leegstand, verwaarlozing, verkrotting, afval, voorkooprecht, ...;
 - In toepassing van het stand-still principe engageren de partijen met handhavingsbevoegdheid zich om actief oog te hebben voor nieuwe en recente (jonger dan 10 jaar) inbreuken, en hierbij telkens hun handhavingsbevoegdheid consequent uit te oefenen;
 - De gemeenten engageren zich om zeer rigoureuus om te springen met aanvragen tot vermoeden van vergunning met betrekking tot constructies die niet in overeenstemming zijn met de hier goedgekeurde visie;
 - Departement Omgeving Afdeling Handhaving engageert zich om een gebiedsgericht handhavingstraject te starten in dit projectgebied. Een dataaag met prioritering van de te handhaven percelen werd medio 2020 overgemaakt aan de Afdeling Handhaving. Afdeling Handhaving heeft in het najaar van 2020 het handhavingstraject opgestart op grondgebied van de gemeenten Lier, Nijlen en Zandhoven. Begin 2021 loopt het handhavingstraject op grondgebied van de gemeente Ranst. Hierbij is er nauw overleg tussen Departement Omgeving, ANB, gemeenten,... ivm de laatste stand van zaken en vragen ivm enkele concrete dossiers. Meerdere eigenaars hebben na ontvangen van de brief van afdeling Handhaving hun perceel verkocht aan de terreinbeherende verenigingen.
 - De gemeente Ranst verhoogde vanaf 1 januari 2020 de taks 2de verblijven op haar grondgebied van 250 euro/jaar naar 1000 euro/jaar. Dit betekent een gelijkschakeling met de omliggende gemeenten.
 - Indiening en goedkeuring van het proeftuinproject 'Ontharding en waterberging in de vallei van de Kleine Nete tussen Molternetebrug en Lier' (subsidiebedrag van 250.000 €) met vooropgestelde doelstelling het afbreken van weekendverblijven en een reconversie naar natuurgebied (+/- 10 ha). Het eerste terreinbezoek vond plaats op 27/2/2019; afronding van het begeleidingstraject voor dit project met het onthardingsforum van 5 maart 2020. De vallei van de Kleine Nete werd als voorbeeldproject opgenomen en gecommuniceerd¹;
 - Natuurpunt heeft reeds een groot aantal weekendverblijven aangekocht, de bouwwerken afgebroken en de vijvers gedempt.

¹ <https://omgeving.vlaanderen.be/vlaanderen-breekt-uit-homepagina>

- Er werd een oplisting gemaakt van de prioritair te verwerven percelen, zodat bij toekomstige oproepen rond blue deal /natte natuur of bij vrij komen van bepaalde percelen snel kan geschakeld worden.
- Via de subsidie-oproep “Hefboomprojecten Natte Natuur” werd via de gemeente Ranst subsidie aangevraagd voor de aankoop van enkele percelen met een totale oppervlakte van 8000 m², ter creatie van natte natuur met extra waterberging en structuurherstel langs de Molenbeek-Bollaak. Het studiebureau Sweco werkt momenteel een inrichtingsplan uit met structuurherstel voor de Molenbeek-Bollaak binnen het dienstenbestek Kleine Nete. Hierbij wordt ook de zone afwaarts Emblem-brug deels heringericht naar waterberging.
- Update hydrologische studie Kregelbeek. Toelichting hydrologische studie op WG hefboomproject van 25/01/2021. Hier werd afgelijnd welke nieuwe scenario's zullen worden doorgerekend in 2021 ifv droogteproblematiek langsheen de waterloop. Afstemmen lopende omgevingsvergunningsaanvragen in het dossier op de doelstellingen inzake natte natuur en waterberging.

Tijdens de looptijd van het strategisch project werden in het gebied 27 percelen verworven met een totale oppervlakte van 26,3 ha. Voor 2 percelen is het aankoopdossier lopend (fase mondelinge overeenkomst). Het handhavingstraject, dat loopt van najaar 2020 – voorjaar 2021, heeft tot dusver beweging gebracht in een 10-tal dossiers welke verder onderhandeld worden met de terreinbeherende verenigingen.

✓ Bijkomende natuurwaarden creëren

- Uitvoering verkennend bodemonderzoek door het Provinciaal Instituut voor Hygiëne in opdracht van de gemeente Ranst ter hoogte van gronden gelegen in het Habitatrichtlijngebied. Daaruit bleken bepaalde parameters verhoogd alsook de aanwezigheid van ondoordringbare objecten;
- Overleg met OVAM en de gemeente over een oriënterend bodemonderzoek (OBO) in het Habitatrichtlijngebied. Het OBO moet uitgevoerd worden vóór de PSN-subsidieaanvraag om bijkomende natuurwaarden te creëren;
- Op de site Goormans werd ingezet op handhaving van het RUP ‘Site Goormans’ zowel voor de aspecten milieu als stedenbouw. De eigenaar werd via ingebrekestellingen op de hoogte gebracht. In februari 2020 is de familie Goormans informeel in overleg gegaan met de gemeente Nijlen over een mogelijke verkoop van de site gelegen in natuurgebied. De verschillende partners hadden een overleg over de mogelijke nabestemming van deze site. De Vlaamse Waterweg heeft de gronden laten schatten en maakte een eerste schatting van de kosten voor de sloop van het gebouw op. Er is een mondelinge overeenkomst tussen de eigenaar en de De Vlaamse Waterweg voor de aankoop van de site; De gronden werden inmiddels verworven door De Vlaamse Waterweg.
- Indiening (15/05/2019) proefproject ontharding 2de oproep ‘Verwijderen van steenpuin en waterberging in de vallei van de Kleine Nete tussen Albertkanaal en Lier’. Dit project werd niet weerhouden. Er werden budgetten gevraagd voor de restfinanciering van volgende dossiers:
 - Site Zomerklokje: wegnemen van vervuild steenpuin op 1,5 ha – 34.200 m³ extra waterberging – inrichten als 6430 (zoomvormende ruigte met zomerklokje) habitat. Zomerklokje is een rode lijst soort waarbij de verspreiding beperkt is tot de vallei van de Kleine Nete en Grote Nete;
 - Site Goormans: verwerving van site door de Vlaamse Waterweg (op 29/04/2019 werd een mondeling akkoord bereikt met de eigenaar). Verwijderen van 2000 m² bedrijfsgebouwen en 4200 m² betonverharding. Ambitie vanuit de projectpartners om de site als toekomstige onthaalpoort Molternetebrug in te richten.

- Voor volgende dossiers werd een PSN-subsidie Natuur aangevraagd bij ANB. Hiertoe werd een klaverbladfinanciering tussen de verschillende partners uitgewerkt. Beide PSN-subsidiedossiers werden goedgekeurd.
 - Site Viersels Gebroekt: Deze site ligt centraal binnen het natuurgebied Viersels Gebroekt. Dit natuurgebied kende een belangrijke impuls vanuit het Life+ project Kleine Nete (2011-2016) en vormt een belangrijke schakel in de waterberging langsheen de Molenbeek-Bollaak en zijlopen zoals de Klein Beek en de Tappelbeek. De projectindieners voor dit dossier is Natuurpunt. Overige partners die wensen bij te dragen in dit project zijn De Vlaamse Waterweg, provincie Antwerpen en de Vlaamse Milieumaatschappij (VMM);
 - Site Zomerklokje: Deze site ligt ten noorden van de Dorpsbeek en het Netekanaal. Met dit project wordt habitat voor het Zomerklokje gecreëerd (abiotiek is grotendeels beperkt tot de vallei van de Kleine Nete van Albertkanaal tot Lier). De projectindieners voor dit dossier is het Regionaal landschap De Voorkepen. Ook de gemeente Ranst draagt financieel bij om dit project te verwezenlijken. Natuurpunt is projectpartner in dit dossier;
- Op 31 januari 2020 vond overleg plaats met OVAM om af te toetsen of zij kunnen bijdragen aan het opkuisen van illegale stortingen en ophogingen in de vallei. OVAM kan enkel optreden wanneer dit valt onder de toepassing van het bodemdecreet (humaantoxicologisch of ecotoxicologisch risico); asbestpremies kunnen wel ingezet worden.

VIERSEL

Opgehoogd terrein wordt weer afgegraven om waterbufferend vermogen te vergroten

Vlaams Gewest pompt 735.000 euro in Viersels Gebroekt

Vlaams minister van Natuur Zahal Demir (N-VA) maakt 735.725 euro vrij om de natuur in de Kleine Netevallei te herstellen. Een flink deel gaat naar het Viersels Gebroekt, waar een opgehoogd terrein van zo'n drie hectaren weer wordt afgegraven om het waterbufferend vermogen te vergroten.

De financiële steun uit Vlaanderen moet voor een stukje Europese topmanuur zorgen. "Hutje plantensoorten die er als leefgebied dienen voor heel wat opzichte diersoorten, worden hersteld door afgravingen van ophogingen in de Kleine Netevallei in Viersel", zegt Vlaams minister Demir. "De subsidies moeten aantonen hoe bepaalde ingrepen snel resultaten kunnen opleveren om de natuurdoelen die aan Vlaanderen zijn opgelegd door Europa, te halen."

Concreet gaat Natuurpunt Beheer in Viersel een opgehoogde zone in de Kleine Netevallei afgraven om zoemsommende ruitje vegetatie te herstellen. Ook het landschap zelf en verschillende beken zullen worden aangepakt. De Molenbeek wordt aangebracht op de Kleine Beek en de historische bedding wordt uitgegraven. Met een schuin talud wordt een

extra leefgebied gecreëerd voor de aanwezigste dieren zoals de blauwborst en de roerdomp. Ook wat oude koerij wordt afgebroken.

Steeds meer wandelaars

"In april hebben we deze aanvraag voor projectsubsidies gedaan", vertelt Wout Opdekamp van Natuurpunt. "Het is niet de eerste keer dat we steun voor dit project aanvragen. Vorige maand kregen we de bevestiging dat de aanvraag werd goedgekeurd. Het gaat om een opgehoogd terrein dat we al in 2018 hadden gekocht. Als je aan de Nalensesteenweg met je rug naar de brug over het Netekanaal staat, gaat het om het perceel aan de rechterzijde tegenover de betonnen beekbrug. Aan de linkerzijde ligt het knuppelpad."

Ner geen 750.000 euro is een enorm bedrag, maar dekt toch nog niet alle kosten. "Het gaat om een ophoging van 28.000 kubieke meter grond", zegt Opdekamp. "Volgens een schatting die we lieven uitvoeren kost het afgraven tot het oorspronkelijk valleiveau 1,2 miljoen euro. Gelukkig konden we afspraken met de waterloophouders en de gemeen-



Wandelaar Emmanuel Stessel op het vlonderpad. "Ik kom hier graag watervogels spotten." ©2020 OVAM

te maken om mee te helpen."

In de onmiddellijke omgeving zullen ook nog wat weekendverblijven vernatuerlijkt worden. Dit voorjaar stond het gebied helemaal blank, maar door de droge zomer kan je zelfs nu nog probleemloos naast het knuppelpad lopen, terwijl er meestal in no-

vember ook al water staat. Sinds de coronacrisis, trekt het natuurgebied nog meer wandelaars. Zo truffen we er maandag Emmanuel Stessel uit Lier op het knuppelpad. "Ik wandel graag al eens wat verder van huis, zoals in het Vrieselhof of het park van Schildehof. Het Viersels Gebroekt is een van

mijn favorieten om watervogels te spotten op de kreken. Ik wandel graag in een bos, maar eigenlijk nóg liever op een open terrein zoals hier met wetdoo vergezichten. Dus ik kan alleen maar toejuichen dat er hier Vlaamse oerrien worden ingepompt."

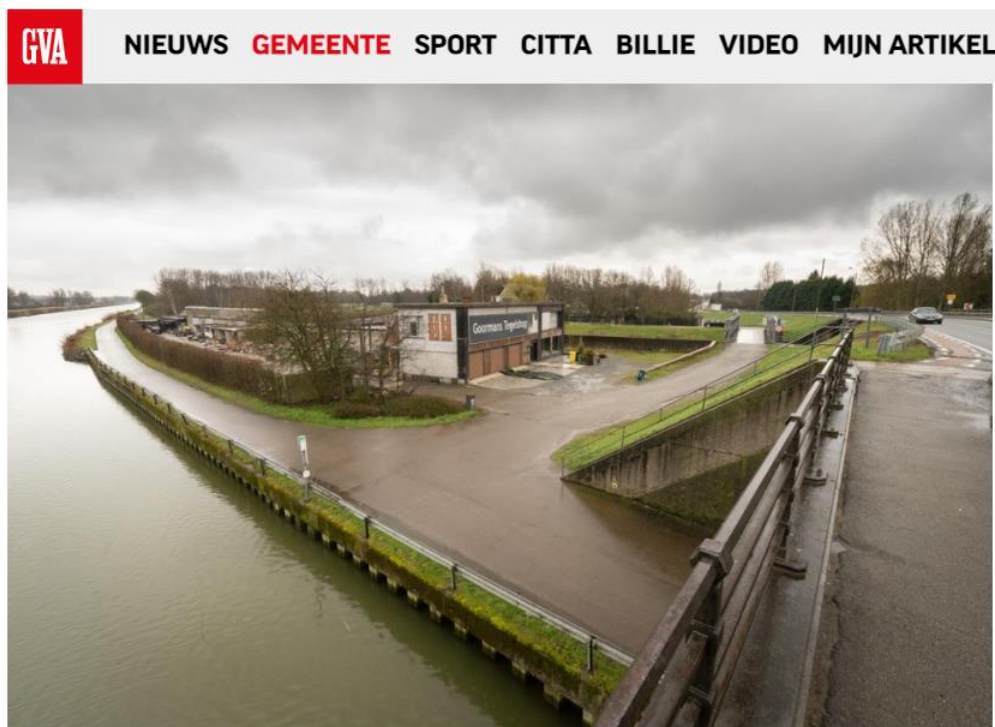
KRISTIN MATTHEYSSEN

Krantenknipsel uit GvA over toekenning PSN-subsidies

✓ Recreatieve ontsluiting

- De gemeente Nijlen beschikt over een Masterplan 'Open Ruimte Perspectief' dat zeer mooi werd uitgewerkt en als voorbeeld kan dienen voor de andere gemeenten binnen het strategisch project;
- Toelichting onthaalpoorten plan van aanpak door TPA op 28/05/2019; start opmaak onthaalvisie door TPA voor de hele vallei;
- Er wordt momenteel een inventaris opgemaakt van mogelijke recreatieve verbindingen en instappunten voor het gehele gebied;
- Toelichting project 'Samen op pad' (ORIOM²) met focus op specifieke doelgroep en uitrol partners (WG 10/02/2020);
- Vooroverleg inrichting site Goormans en herlocalisatie visvijvers naar Heirbeemdenweg tussen DVW, ANB, gemeente Nijlen en bekkensecretariaat. Toelichting volgt op OC 12/01/2021 en WG hefboomproject 25/01/2021.
- Aanstellen studie bureau door ANB en opmaak inrichtingsvisie (Design and Build studie) thv verruimde perimeter Sigma Varenheuvel-Abroek, Molternetebrug, Heirbeemdenweg. Overleg recreatieve inrichting toekomstige onthaalpoort met partners.

https://www.gva.be/cnt/dmf20210319_94771975



In dit stuk zal de natuur vrij spel krijgen. — © Gemeente Nijlen

Site Goormans maakt plaats voor groene poort naar vallei Kleine Nete

Nijlen - Er is een akkoord over de verkoop van de site Goormans op de Broechemsesteenweg in Nijlen. Die wordt voor een deel eigendom van de Vlaamse Waterweg. De gebouwen worden er afgebroken en de natuur zal er vrij spel krijgen.

² <https://www.rlr.be/samen-op-pad/5590>

De gemeente is blij dat een deel van de site Goormans, aan de Broechemsesteenweg vlak bij de Kleine Nete en het Netekanaal in nieuwe handen komt. De verkoop heeft betrekking op het stuk tussen het Netekanaal en de Kleine Nete. De winkel en de villa blijven wel behouden.

“Deze week is de verkoop ondertekend”, bevestigt schepen van Waterbeleid Griet Van Olmen (CD&V). “Het betekende de afronding van onderhandelingen die door de gemeente met succes werden gevoerd. Deze verkoop biedt heel wat mooie kansen voor de natuur in dit gebied.”

De verharding zal namelijk verdwijnen, zodat de natuur zich kan herstellen. “Samen met een nieuw aan te leggen brug wordt het een groene poort tot de vallei van de Kleine Nete, met tal van mogelijkheden tot groene en duurzame recreatie”, aldus schepen Van Olmen.

Eerst nieuwe brug

De nieuwe eigenaar, Vlaamse Waterweg, zal eerst de gebouwen afbreken. Zo kan de site dienst doen als werfzone voor de toekomstige werken aan de nieuwe brug. “Op die manier blijft de gevoelige natuur in de buurt onaangeroerd. Die werkzaamheden staan gepland voor 2022. Als ze klaar zijn, dan zal het gebied een belangrijke functie krijgen binnen de vallei van de Kleine Nete.”

Eens de brug er ligt, kan verdergebouwd worden op het project ‘Veerkracht in de vallei van de Kleine Nete’. “Binnen dit project zijn de voorbije jaren al meerdere stappen gezet om bijkomende natuurwaarden en extra waterberging te realiseren. Het bredere publiek zal er ook informatie krijgen over waterberging, klimaatadaptatie, natuurwaarden en ontharding. Ook de recreatieve troeven van de Kleine Netevallei en de drie aangrenzende gemeenten Zandhoven, Ranst en Nijlen zullen in de kijker worden gezet”, klinkt het. bepr

- ✓ **Structuurherstel Tappelbeek**
 - Er blijken enkele potenties te zijn voor het structuurherstel langs de Tappelbeek. 3 woningen langs de Tappelbeek worden aangekocht door VMM, Waterlink, AWV en de provincie. Hiermee verdwijnt een belangrijk risico op wateroverlast en wordt voorzien in herinrichting door de provincie;
 - Op termijn lijken er nog mogelijkheden naar structuurherstel ter hoogte van de Massenhovensesteenweg een zone die mee herbestemd wordt naar natuurgebied via het GRUP ‘Vallei van de Tappelbeek’.

- ✓ **Plan van aanpak voor gebouwen zonder aansluiting op riolering of andere afvalwatervoorziening**
 - Plannen voor riolerings- en individuele zuiveringsinfrastructuur (gebiedsdekkende uitvoeringsplannen en IBA’s) verder prioriteren in functie van doelstellingen van het strategisch project zodat prioritair kan ingezet worden op de rioleringsstrengen en oplossingen met een rechtstreekse impact op het gebied.

Volgende stappen (deze worden verder opgenomen in Strategisch Project ‘Méér veerkracht in de vallei van de Kleine Nete, waarin Molternete aangeduid is als focusgebied:

- ✓ **Extra waterberging creëren**
 - Subsidieaanvraag natte natuur: opmaak detailontwerp in 2021; lokale inrichting natte natuur in 2022.

- Verdere verwerving percelen binnen het gebied in kader van onthardingstraject/Blue Deal/... en inrichting als natte natuur met structuurherstel voor de Molenbeek-Bollaak. Verdere opvolging via SPII
- ✓ Bijkomende natuurwaarden creëren
 - Uitvoering PSN's in de vallei:
 - 20-000211, PSN2020 - herstel valleigebonden natuur in benedenloop van de Kleine Nete
 - 20-000209 - Habitatherstel Zomerklokje Leeuwerik – Emblem
 - PSN 2020 Kleine Netevallei - Herstel ruigte als leefgebied voor habitattypische soorten Zomerklokje en Blauwborst door afgraven ophoging in het kader van de instandhoudingsdoelstellingen in Vlaanderen
 - ✓ Recreatieve ontsluiting
 - Onderzoeken hoe het masterplan 'Open Ruimte Perspectief' van Nijlen als voorbeeld kan ingezet worden voor de recreatieve ontsluiting van het volledige strategisch projectgebied;
 - Finaliseren en uitrollen onthaalvisie die momenteel in opmaak is door TPA. Verdere opvolging via SPII.
 - ✓ Structuurherstel Tappelbeek
 - Natuurpunt heeft heel wat gronden op de linkeroever. Er wordt nagegaan welke ingrepen met betrekking tot structuurkwaliteit er mogelijk/wenselijk zijn. Op de rechteroever heeft Natuurpunt geen eigendommen; de provincie wacht de gevolgen van de nieuwe beveractiviteiten ter hoogte van deze percelen af. Deze kunnen een significante bijdrage betekenen voor de vooropgestelde doelstellingen;
 - Verder afstemming tussen de verschillende partners zal gebeuren.
 - ✓ Plan van aanpak voor gebouwen zonder aansluiting op riolering of andere afvalwatervoorziening
 - Opnemen met betrokken gemeenten en rioolbeheerders; ingediende GIP-dossiers krijgen hogere prioriteit door integrale projectwerking;



Huidige toestand en wensbeeld hermeandering Bollaak



Luchtfoto van het gebied met de dragende structuren van het Netekaal en de Kleine Nete

4.3 Graafweide – Schupleer: het samenvloeiingsgebied van Kleine Nete en Aa

Het gebied centraal in de vallei van de Kleine Nete tussen de woonkernen van Grobbendonk en Vorselaar werd aangeduid als gebied voor behoud en herstel van uitgesproken natuurwaarden met ruimte voor waterberging en ligt grotendeels in habitatrictlijngebied waarvoor gebiedsspecifieke instandhoudingsdoelstellingen werden vastgesteld. Voor het Natura-2000 gebied werd in overleg met de actoren een ruimtelijk compromisvoorstel (= voorkeurscenario) voor de realisatie van een natte natuurkern van ongeveer 150 ha uitgewerkt dat de basis zal vormen van de procedure voor de opmaak van het GRUP Kleine Nete en Aa. De grote uitdagingen voor dit gebied zijn (1) het verder uitwerken van een gedragen geïntegreerde inrichtingsvisie, (2) de uitrol van een flankerend beleid voor de landbouwers waarvoor landbouw subeconomisch tot onmogelijk wordt wegens de vastgestelde natuurdoelen, (3) de opmaak van een geïntegreerd beheerplan voor het beschermd erfgoed Kasteelhoeve en omgeving en (4) de recreatieve ontsluiting.

Reeds gezette stappen:

- ✓ Opmaak geïntegreerde inrichtingsvisie
 - Opmaak en finaliseren van een geïntegreerde inrichtingsvisie met de focus op 3 thema's: de allocatie van de SBZ-H habitatypes, herstel/versterking van de kleine landschapselementen en recreatieve ontsluiting;
 - De verschillende acties die uit de inrichtingsvisie naar vorkwamen werden toegewezen aan de meest voor de hand liggende trekkers. De projectcoördinator van het strategisch project coördineert de verschillende alle acties;
 - In een eerste screening van de actielijst werden die acties gedestilleerd die sneller kunnen opgenomen worden omdat ze los staan van de instelling van het Natuurinrichtingsproject. Het gaat dan om rioleringswerken (reeds aangemeld bij Infrac), inrichtingswerken met betrekking tot de onthaalpoorten en wandelpaden die voornamelijk zijn gelegen in natuurgebied (Natuurpunt);
 - Onderzoek naar realisatie van wandelverbindingen tussen de Kasteelhoeve en de Schapenstal en tussen Grobbendonk (Troon) en de Kasteelhoeve: in kaart brengen opportuniteiten en

knelpunten; er werd uiteindelijk nog geen onthardingsdossier ingediend voor de onthaalpoorten ter hoogte van de Saswachterswoning (Grobbendonk) en de Schapenstal (Vorselaar); dit kan later wel nog opgenomen worden; de eerste stappen werden gezet in onderzoek naar oude watertoren die dienst zou kunnen doen als toeristische uitkijktoren over het gebied;

- Er werd een onthardingsdossier ingediend voor de Nieuwendijk te Grobbendonk onder het thema 'Weg is weg'; het project beoogde de ontharding van deze straat tot een karrespoor en het voorzien van amfibietunnels; deze aanvraag werd niet goedgekeurd;
- Er werd reeds een eerste aanplant verwezenlijkt in functie van het versterken van de kleine landschapselementen. Het gaat om een aanplant van knotwilgen over een lengte van ongeveer 450 m langs de Graafweidelooop;
- Op 12/06/2019 werd er een infomoment georganiseerd voor de landbouwers in het gebied waarbij de stand van zaken van de verschillende acties en de gevolgen ervan voor de landbouwers werd uitgelegd; de nadruk lag op de inrichtingsvisie

✓ Uitrol Natuurinrichtingsproject en flankerend beleid voor de landbouwers

- Na het finaliseren van de ecohydrologische studie kon er een bijsturing van het voorkeurscenario gebeuren. Dit scenario geeft de nieuwe bestemmingen aan binnen het projectgebied die binnen het op te maken GRUP zullen vastgesteld worden;
- Bezoek aan de landbouwers die bijkomend getroffen werden door de wijzigingen aan het voorkeurscenario;
- Voorbereiding en indienen aanvraag tot instellen Natuurinrichtingsproject Graafweide-Schupleer met als perimeter het bijgesteld voorkeurscenario. Dit Natuurinrichtingsproject beoogt enerzijds de realisatie van een natte natuurkern van 150 ha, behoud van landschaps- en erfgoedwaarden en anderzijds de inzet van positieve milderende, stimulerende, ondersteunende en compenserende maatregelen voor landbouw. Door de inzet van natuurinrichting wordt gewaakt over een evenwichtige invulling van de projectdoelstellingen en de potenties van het gebied;
- Op 25 januari 2019 besliste de Vlaamse regering de minister van Omgeving, Natuur en Landbouw te gelasten om het Natuurinrichtingsproject in te stellen. Tegelijkertijd werd ook het gewijzigde voorkeurscenario goedgekeurd. Dit voorkeurscenario werd mee opgenomen in de startnota van het GRUP 'Vallei van de Kleine Nete en Aa van Kasterlee tot Grobbendonk', goedgekeurd op 15 maart 2019;
- Het Natuurinrichtingsproject werd op 16 april 2019³ door de bevoegde minister ingesteld. De minister maakt via Natuurinrichting een budget beschikbaar van €3.033.000,00 voor de inrichting van het gebied. Daarnaast wordt ook €2.000.000,00 gereserveerd voor eventuele bedrijfsverplaatsing;
- VLM en ANB hebben het natuurinrichtingsproject opgestart en stelden een evenwichtig projectcomité en een projectcommissie voor het natuurinrichtingsproject samen.
- Startvergadering commissie (3 februari) en comité (11 februari 2020);
- Opvolgvergaderingen Natuurinrichtingscommissie 9 juni 2020 en 20 oktober 2020
- Natuurinrichtingscomité op 29 oktober 2020
- Infovergadering Natuurinrichting voor alle belanghebbenden in Grobbendonk (13 februari 2020) en Vorselaar (20 februari 2020);
- Overleg en terreinbezoeken met verschillende partners en de gegevens uit de ecohydrologische studie geven input voor de allocatie van de natuurdoelen. Deze oefening resulteerde in een eerste werkkaart.

³ https://agnas.ruimteinfo.be/buitengebied/rup/345/MB20190416_natuurinrichting_Graafweide-Schupleer.pdf

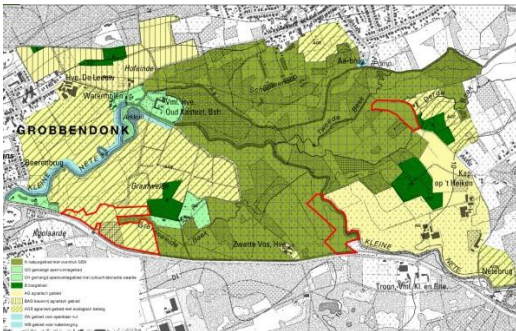
- Er werden bilaterale overlegmomenten gehouden met alle eigenaars en gebruikers. Verder werden ook bilaterale overlegmomenten gehouden met een aantal administraties (waterloopbeheerders, erfgoed, ...) en middenveldorganisaties (Boerenbond, Natuurpunt, ...)
 - Eerste infokrant Natuurinrichting 'Graafweide – Schupleer'⁴.
 - Grondenbank natuurdoelen goedgekeurd in juli 2020
 - Binnen perimeter Graafweide Schupleer is een eerste keer 'Recht van Voorkoop' in de praktijk toegepast. Onderhandelingen aankoop (Natuurpunt of VLM) zijn lopende
- ✓ Kasteelhoeve Grobbendonk
- Uitschrijven en uitsturen van het bestek voor geïntegreerd beheerplan Kasteelhoeve en omgeving;
 - Voorleggen van het bestek voor het beheerplan aan het Agentschap Onroerend Erfgoed voor bijkomende subsidies. Het Agentschap kende een onderzoekspremie van 20.000 € toe;
 - Gunning van de studie voor het geïntegreerd beheerplan aan Erfgoed en Visie; eerste stuurgroepoverleg op 13/09/19;
 - Voorbereiden aanvraag verwervingssubsidie voor de Kasteelhoeve; de aanvraag werd op 30/10/2019 ingediend. Zie [3.7 Verwervingssubsidies](#)
- ✓ Recreatieve ontsluiting
- In de geïntegreerde inrichtingsvisie wordt reeds een basis gelegd voor de recreatieve ontsluiting. Daarbij werd rekening gehouden met de volgende voorwaarden: minimale verstoring van de natuurkernen, recreatieve wandellussen die geschakeld kunnen worden tot een langer traject. De focus wordt gelegd op de onthaalpoorten: Kasteelhoeve en omgeving (Grobbendonk), Saswachtershuis (Grobbendonk) en Schapenstal (Vorselaar); overleg met beide gemeenten om vorm te geven aan deze onthaalpoorten.
 - Er wordt gewerkt aan een wandelverbinding tussen de Kasteelhoeve in Grobbendonk en de Schapenstal in Vorselaar. Hiervoor werd verwervingssubsidie aangevraagd. Zie [3.7 Verwervingssubsidies](#)
 - Verder wordt gewerkt aan een wandelverbinding tussen de Kasteelhoeve en het centrum van Grobbendonk langs de Kleine Nete. Hier zal een belevingstraject worden aangelegd met diverse speelelementen, een knuppelpad, een avontuurlijke wandelbrug, ... Hiervoor is bij Toerisme Provincie Antwerpen subsidie aangevraagd. Deze is goedgekeurd in november 2020. Het concept is uitgewerkt door de gemeente Grobbendonk ism Regionaal Landschap Kleine en Grote Nete. De werken zijn gegund en gepland voor najaar 2021.

Volgende stappen (worden in de toekomst verder opgenomen binnen het Natuurinrichtingsproject, Strategisch Project 'Méér veerkracht in de vallei van de Kleine Nete en de reguliere werking van Regionaal Landschap Kleine en Grote Nete):

- tweede helft 2021: projectrapport in openbaar onderzoek
- Aanschrijven eigenaars en gebruikers
- Organiseren van infodagen en zitdagen
- Eind 2021: ontwerp MB maatregelen en modaliteiten bezorgen aan ANB
- Afstemmen openbaar onderzoek op openbaar onderzoek RUP Kleine Nete en Aa

⁴<https://www.vlm.be/nl/SiteCollectionDocuments/Graafweide%20Schupleer/vijfluk%20Graafweide%20Schupleer%20LR.pdf>

- Verder bekijken mogelijkheden rond ontharding en inrichting van de onthaalpoorten Saswachterswoning/Troon en Schapenstal;
- verder onderzoek naar oude Watertoren als toeristische uitkijktoren over het gebied Graafweide/Schupleer;
- Verder verloop overlegmomenten projectcomité en de projectcommissie van het Natuurinrichtingsproject;
- Verder opvolgen van de opdracht tot opmaak geïntegreerd beheerplan van de Kasteelhoeve en omgeving.
- Uitwerking wandelverbinding kasteelhoeve – Schapenstal
- Uitwerking wandelverbinding en belevingstraject kasteelhoeve – centrum Grobbendonk:
 - uitwerking concept
 - Gunning aannemer



boven links: Gewijzigd voorkeurscenario; boven rechts: Wensbeeld uit de inrichtingsvisie met betrekking tot KLE's en recreatieve ontsluiting; onder: Kasteelhoeve aan het mondingsgebied van de Aa in de Kleine Nete te Grobbendonk

4.4 Vallei van de Aa: een multifunctioneel landbouwlandschap

De vallei van de Aa is een waardevolle openruimtestructuur die verschillende gemeenten en heel wat bijzonderheden verbindt. De vallei wordt gekenmerkt door weilanden en akkers, met relictten van mooie beemdenlandschappen en gehuchten aan de rand van de vallei. Dit hefboomproject heeft een meervoudig doel, dat bovenlokaal en geïntegreerd (landbouw, water, landschap, erfgoed, toerisme en recreatie) wordt aangepakt: (1) een klimaatrobuuste landbouw creëren (evenwicht tussen landbouw

en water) o.a. door agrarisch stuwpeilbeheer en (2) het aanbod aan verbindingen over de Aa tussen de dorpskernen en recreatieve netwerken vergroten en de aanwezige landschaps- en erfgoedwaarden beter ontsluiten en versterken.

Reeds gezette stappen:

✓ Klimaatrobuuste vallei

- Indienen van het projectidee {beek.boer.bodem} in het kader van het landinrichtingsproject (LIP) Water-Land-Schap. Het projectidee werd geselecteerd waarna de projectpartners startten met de verdere uitwerking van het project. Op 3 oktober 2018 werd het 'Onderzoek naar de opportuniteit en haalbaarheid (OOH)' ingediend bij de Vlaamse Landmaatschappij;
- Uitwerken en indienen van een definitief projectvoorstel voor PDPO-aanvraag {beek.boer.bodem} (2019-2021). Het PDPO wordt aangevraagd om personeelsmiddelen te verkrijgen voor de intensieve begeleiding van landbouwers en natuurbeheerders. Het PDPO werd door de deputatie van de provincie goedgekeurd. De subsidie werd goedgekeurd.
- Opmaak van een set maatregelen voor landbouwers en natuurbeheerders waarbij enerzijds op hoger gelegen gebieden water wordt vastgehouden, vertraagd afgevoerd en geïnfiltreerd en anderzijds in lager gelegen gebieden wordt ingezet op alternatieve teelten en bufferen van water;
- Organisatie informatievergaderingen (Herentals en Kasterlee) voor landbouwers om de urgentie voor een klimaatrobuuste vallei te duiden en om de set aan maatregelen toe te lichten;
- Start PDPO-project, uitgevoerd door Eco²:
 - Organisatie workshops voor landbouwers waar op deze kunnen aangeven wat de individuele behoeften zijn op het terrein;
 - Organisatie gebiedsexperten workshops om de noden en kansen op het terrein helder te krijgen;
 - Ontwerp folder {beek.boer.bodem}.
- Persmoment Water-land-schap op 10/04/2019
- Indiening en goedkeuring WLS-Demoprojecten Water en Bodem;
- Demoprojecten toegelicht aan en goedgekeurd door colleges van de deelnemende gemeenten (13/1/2019, 14/12/2019, 16/12/2019, 27/1/2019)
- Start begeleiding op terrein;
- Bodemcafé georganiseerd door agrobeheergroep Kasterlee-Lille 12 maart 2020.
- Opname van filmpje "Tournée Provinciale" op PlattelandsTV over Beek.Boer.bodem, te bekijken via <https://www.plattelandsTV.be/videos/boerenstebuiten/tournee-provinciale-antwerpen-beek-boer-en-bodem>
- Organisatie demodag beek.boer.bodem op 23/10/2020, waar een aantal demomaatregelen (randenbeheer, sorghum, stuwen) en de watersysteemkaarten van UA werden voorgesteld. De organisatie kon rekenen op een 45 deelnemers, waarvan meer dan 10 landbouwers.



De deelnemers aan de demodag konden coronaproef kennismaken met onder andere het agrarisch stuwpeilbeheer.

Eerste demodag Beek.Boer. Bodem was een voltreffer

ANTWERPEN Op vrijdag 23 oktober waren de landbouwgronden rond de rivier de Aa in Poederlee het toneel voor de eerste demodag van het project Beek.boer.bodem. Landbouwers, politici, ambtenaren en andere geïnteresseerden konden die dag deelnemen aan een georganiseerde rondleiding in het teken van klimaatrobuuste maatregelen in de land- en tuinbouwsector. Hoe wapen je jouw bedrijf op een economisch en ecologisch verantwoorde manier tegen het veranderende klimaat? De rondleiding verliep langs vier infostanden, die waren opgesteld langs de Aa. Medewerkers van de Hooibeekhoeve en de Vlaamse Landmaatschappij maakten ons wegwijs in enkele teeltgerichte maatregelen, zoals de teelt van sorghum en de aanleg van een akkerrand. De andere twee standen stonden in het teken van waterconservering. Bij Boeren Natuur Vlaanderen kreeg je een toelichting over peilgestuurde drainage en agrarisch stuwpeilbeheer, een medewerker van de Universiteit Antwerpen verschafte meer inzicht

over het grondwateronderzoek dat ze in de regio uitvoerde.

Interesse in de maatregelen?

Het project Beek.boer.bodem wordt getrokken met een lokale gebiedscoalitie van onder meer Boerenbond, Boeren Natuur Vlaanderen, de provincie Antwerpen en de Hooibeekhoeve. Heb je interesse in enkele van deze maatregelen én ben je landbouwer in het afstroomgebied van de Aa (Herentals, Kasterlee, Lille of Vorselaar), neem dan contact op met Leen Vervoort van Boeren Natuur Vlaanderen via 0496 40 60 66 of leen.vervoort@boeren Natuur.be. Voor de uitvoering van de projecten kan Beek.boer.bodem rekenen op de steun van het landinrichtingsproject Water+Land+Schap, de provincie Antwerpen en de betrokken gemeenten. Voor de begeleiding op het terrein krijgt Beek.boer.bodem financiële steun van het Programma voor Plattelandsontwikkeling. ■

Michiel Sels, regiocoönsulent, michiel.sels@boerenbond.be

Openbaar onderzoek PRUP Kempense Meren II gestart

ANTWERPEN De provincie Antwerpen organiseert komende maand een openbaar onderzoek naar de ontwerp inrichtingsnota voor het Provinciaal Ruimtelijk Uitvoeringsplan (PRUP) Kempense Meren II. De inrichtingsnota is een onderdeel van dit PRUP en spitst zich uitsluitend toe op het flankerend beleid voor de realisatie van het natuurreservaat Koemook.

Extra stap voor flankerend beleid

De nota is een extra stap in de procedure. Vermits de uitbreiding van de Koemook grotendeels op voormalige landbouwgrond zal plaatsvinden, is een degelijk flankerend beleid op zijn plaats. Om dit vorm te geven, moet de provincie aan het Vlaams gewest toestemming vragen om enkele landinrichtingsinstrumenten te kunnen inzetten. De inrichtingsnota weegt alle mogelijke instrumenten af en verantwoordt de uiteindelijke keuze. Als de nota uiteindelijk wordt goedgekeurd, kan men starten met de opmaak van een grondenruilplan om de betrokken landbouwgronden uit te ruilen.

Praktisch

De nota ligt tot en met dinsdag 8 december in openbaar onderzoek en kun je raadplegen op de websites van de gemeenten Dessel en Mol en van de provincie Antwerpen. Meer informatie of hulp bij het opstellen van een bezwaar krijg je via onderstaand e-mailadres. Op donderdag 12 november om 20 uur vindt er een digitaal infomoment plaats. Schrijf hiervoor in via gebiedsgerichtbeleid@provincieantwerpen.be. ■

Michiel Sels, regiocoönsulent, michiel.sels@boerenbond.be

Artikel Boer en Tuinder over demodag Beek.boer.bodem, Boerenbond, 12 november 2020

- Indienen subsidie-aanvraag ikv Blue deal WLS 4/09/2020 (maatregelen ikv waterberging en –infiltratie: stuwen, infiltratiepoelen en innovatieve maatregel)
- Aanvraag nieuwe PDPO-subsidie ‘Klimaatboeren versterken ecosysteemdiensten’, periode 2021-2023.
- stuurgroep 3/12/2020: goedkeuring start landinrichtingsproject.

- Herstel van een historische poel binnen de beek.boer.bodem-perimeter op grondgebied Herentals:
 - Uitwerking projectidee
 - Afstemming met OCMW Herentals, eigenaar van de percelen
 - Afstemming met de verschillende Vlaamse instanties (Dept. Omgeving, ANB, Dept. Landbouw en visserij, VMM) mbt advies bij aanvraag omgevingsvergunning

✓ Recreatieve verbindingen

- Onderzoek toegankelijkheid voetgangersbrug tussen wandelknooppunt 25 en 97 van het wandelnetwerk 'Kempense Beemden' ter hoogte van Vorselaar/Herentals;
- Overleg met Fluxys en Air Liquide naar aanleiding van de ligging van leidingen onder hoge druk nabij de locatie van de geplande brug. Resultaat is een gunstig preadvies;
- Gunning en uitvoering sondering;
- Contacteren potentiële aannemers ifv studiewerk en bouwen voetgangersbrug over de Aa;
- Gunning aannemer voor voorbereidend studiewerk en het aanleveren en plaatsen van de voetgangersbrug over de Aa;
- Productie en plaatsing voetgangersbrug besteld bij aannemer;
- Omgevingsvergunning voor voetgangersbrug aangevraagd en goedgekeurd;
- Samenwerkingsovereenkomsten met gemeenten en landbouwers/Grondeigenaars ondertekend
- Plaatsing van de brug is gepland in augustus 2021
- Opstart overkoepelende inventarisatie van alle informatie over trage wegen, recreatieve verbindingen en erfgoed elementen in de vallei van de Aa. De 1ste fase van de trage wegen projecten in Lille en Herentals zijn afgerond door het Regionaal Landschap kleine en Grote Nete. Dit betekent dat een inventarisatie van het trage wegennetwerk in Lille en Herentals voorhanden is. Vorselaar beschikt over een eigen inventarisatie van de trage wegen en erfgoed elementen.



links: Inforegadering voor landbouwers in het kader van {beek.boer.bodem}; rechts: locatie wandelbrug over de Aa

Volgende stappen (worden meegenomen in Strategisch Project 'Méér veerkracht in de vallei van de Kleine Nete'):

✓ Klimaatrobuuste vallei

- Na een gunstige beslissing van de minister van Omgeving, Natuur en Landbouw met betrekking tot het OOH kan een verdere doorstart van het landinrichtingsproject Water-

land-schap gebeuren. Dit houdt enerzijds het starten van de uitvoeringsinitiatieven in (quick-wins, uitvoeringstermijn is 2 jaar) en anderzijds een verdere uitwerking van het LIP;

- Stuurgroep {beek.boer.bodem} op 12/11/2019.
- Uitvoeren demomaatregelen + monitoring: stuwen, klimaatrobuuste teelten, houtsnippers inwerken: 2020-voorjaar 2021
- Herstel van een historische poel binnen de beek.boer.bodem-perimeter op grondgebied Herentals:
 - Uitvoering voorzien voor zomer 2022
 - Verdere afstemming met OCMW Herentals en indienen omgevingsvergunning

✓ Recreatieve verbindingen

- Plaatsing van de voetgangersbrug en aanleg van de wandelpaden
- Aanpassen van het wandelknooppuntennetwerk
- Verdere opmaak plan van aanpak missing links in recreatief netwerk en uitvoeren quick wins waarbij voornamelijk een plan van aanpak wordt opgemaakt voor de verbinding over de Aa tussen Herentals en Poederlee thv Sas 3.

4.5 Groenblauwe dooradering Herentals

Het hefboomproject wil enerzijds de continuïteit van de vallei van de Kleine Nete tussen stedelijk gebied en buitengebied versterken en anderzijds moet er de nodige aandacht gaan naar de relatie tussen de vallei en het omliggende (stedelijke) landschap. Het hefboomproject bestaat uit twee deelprojecten: (1) de realisatie van een aaneengesloten groenstructuur en zones waar stedelijke ontwikkelingen plaatsvinden in de vallei van de Kleine Nete, vnl. Olympiadelaan en (2) de opmaak en uitvoering van een landschapsbiografie en -visie en een toeristisch ontsluitingsplan voor de Kempense Heuvelrug.

Reeds gezette stappen:

✓ Realisatie groenstructuur binnen zone stedelijke ontwikkeling

- Ambtelijk afkloppen masterplan voor doortocht van de Kleine Nete door het kleinstedelijk gebied Herentals, omgeving Olympiadelaan;
- Participatietraject over de herbestemming (PRUP) van de Olympiadelaan te Herentals liep van september 2018 tot december 2018;
- De plenaire vergadering over het PRUP Olympiadelaan vond plaats op 17 december 2018;
- Onderzoek naar inzetten instrumentenkoffer VLM voor Olympiadelaan;
- Opdracht 'veerkrachtige herinrichting signaalgebied Olympiadelaan' werd gegund aan Witteveen + Bos en Cluster: verschillende werkgroepen hebben plaatsgevonden: keuze scenario's voor zowel inrichting waterbergingsgebied als herinrichting Olympiadelaan ligt voor; er werden 2 scenario's gekozen waarvoor een voorontwerp wordt opgemaakt en er werden afspraken gemaakt met betrekking tot het historisch dijkprofiel;
- Het projectgebied Olympiadelaan werd opgenomen als pilootproject in een aanvraag BREL LIFE IP Ecosystem Based Solutions voor Klimaatadaptatie;
- Oplevering beheerplan kasteel en domein Le Paige (september 2018);
- Opstellen subsidiedossier 'Natuur in je Buurt' voor inrichten Le Paige volgens beheerplan;

- Startoverleg met de stad Herentals over het Interreg project: Recapture the Fortress Cities, een onderzoek naar het inzetten van cultureel en natuurlijk erfgoed, hier de oude stadsomwallingen, voor meerdere ecosysteemdiensten;
- Recapture the Fortress Cities (RFC):
 - Tweedaagse kick-off meeting op 26 en 27 november 2019;
 - RFC virtueel bezoek aan de stadsomwalling tijdens 'Herentals Fiets Feest' begin augustus (via geotourist app)
 - Goedkeuring samenwerkingsovereenkomst en cofinanciering RFC door stad Herentals (2020_CBS_01172) incl. addendum over uitwerking in drie sporen: 1) integrale visie op conceptueel niveau 2) uitwerking op hoger detailniveau noordelijk Vestenpark 3) idem uitwerking zuidelijk deel met stadspoorten- als vervolgtraject
- Historisch dijkprofiel afgeklopt ism project Time Machine
- Stuurgroep opgericht, 9/09/2020
- Infomomenten en infowandelingen voor omwonenden, belanghebbenden en geïnteresseerden zijn ingepland in juni 2021

✓ Kempense Heuvelrug

- Verkennend onderzoek in functie van de afbakening van de perimeter van het projectgebied en een plan van aanpak voor de opmaak van een landschapsbiografie en –visie en een inrichtingsvisie;
- Toezegging Regionaal Landschap Kleine en Grote Nete voor significante financiële ondersteuning voor opmaak landschapsbiografie en –visie;
- Opstart stuurgroep Kempense Heuvelrug en opmaak bestek landschapsbiografie en –visie van de Kempense heuvelrug te Herentals en omgeving;
- De opdracht voor de opmaak van de landschapsbiografie en –visie werd gegund aan Strootman Landschapsarchitecten/Shera van den Wittenboer en Bailleul; in september 2019 werd gestart met de landschapsbiografie;
- Terreinbezoek met het studie bureau en de gebiedskenners bij opstart van de landschapsbiografie;
- Verzamelen relevante informatie als input voor de biografie door verschillende gebiedskenners;
- De landschapsbiografie en de landschapsvisie werden afgerond. De druk en uitgave in boekvorm zijn gepland voor najaar 2021
- Voorbereiding inrichten opleiding voor landschapsgids Kempense heuvelrug + plus, een interactief traject over natuur, geschiedenis en erfgoed in het land van Nete en Aa; de cursus liep van 23 april 2019 tot 8 oktober 2019; 55 cursisten ronden met veel enthousiasme hun opleiding af tijdens het eindevent in Le Paige op 8/10/19; de cursisten stelden hun (groeps)werk voor (3 natuur/erfgoedwandelingen, 1 wandeling religieus erfgoed, 2 werkgroepen over educatieve ondersteuning jeugdverblijf De Brink, studie over toponiemen);
- Een offertevraag voor de opname van een promofilm over de Kempense Heuvelrug werd uitgestuurd;
- Promofilm werd gegund aan de Kijkhut
- De opnames van de promofilm vonden de afgelopen maanden plaats. De promofilm wordt momenteel gemonteerd en afgewerkt, zie 3.8.4

- Aanplant ecologisch interessante planten typisch voor de Kempense Heuvelrug op terrein van De Brink. Hiermee werden de kampeerverblijven aangekleed en de parking aan het zicht onttrokken. Tegelijk werden heel wat vruchtdragende planten aangeplant waar de jonge kampeerders van kunnen proeven. Sociale en ecologische winst op de Kempense Heuvelrug;
- Overleg haalbaarheid UNESCO Global Geopark. Uitbreiding van de perimeter van de Kempense Heuvelrug naar de vallei van de Kleine Nete, inclusief Zanden van Mol;
- Opmaak bestek, gunning opdracht en opstart van een ruimtelijke ontwikkelingsvisie voor de sport- en recreatiecluster langs de Kleine Nete in Herentals. 3 grote thema's worden belicht: bereikbaarheid, infrastructuur en natuur/open ruimte; deze studie werd uitgevoerd door Stramien die 3 scenario's heeft uitgewerkt in het eindrapport:
 - Scenario met compacte ijspiste
 - Scenario met 400 m ijspiste nabij het Netepark zwembad
 - Scenario met 400 m ijspiste nabij het sporthotel van Sport Vlaanderen
 In de 3 scenario's werd een locatie voorgesteld voor de hockey terreinen, een overdekte atletiekpiste, locatie voor werpnummers, een rolwagenpad, ...
- Onderzoek haalbaarheid verwervingssubsidie voor percelen op de Kempense heuvelrug; er werd geen projectvoorstel ingediend.

✓ Andere

- Opmaak visie met zoekzones voor boscompensatie gronden in Herentals is afgerond in oktober 2018;
- Fiets-o-strade: de uitvoeringsplannen van de bruggen (K01 en K02) op de F102 worden momenteel uitgewerkt door de aannemer.
- Verwervingssubsidie stadsrandbos: via het Strategisch Project werd verwervingssubsidie aangevraagd voor het Proostenbos: een stadsrandbos dat gebruikt zal worden als boscompensatiegebied binnen de gemeentegrenzen van Herentals, bijvoorbeeld de meanderingsprojecten van VMM rondom het Olens broek. [zie 3.7 Verwervingssubsidies](#)
- Indiening aanvraag natte natuur site Koetshuis: via de oproep voor lokale hefboomprojecten 'Natte Natuur' werd ism de stad Herentals subsidie aangevraagd voor inrichting van natte stadsnatuur, in lijn met de visienota opgemaakt in opdracht van de sta, en het vestenproject, gekoppeld aan RFC. In harmonie met de Open Oproep voor architecten mbt site het Koetshuis zal ruimte gemaakt worden voor water en natte natuur. Een aantal aanwezige vestingsgrachten zullen aangesloten worden op de Kleine Nete met heel wat bijkomende maatschappelijke positieve effecten: hogere leefkwaliteit, signaalfunctie, educatie, ...
- Rivierherstel de Hellekens: momenteel wordt de laatste hand gelegd aan een hermeanderingsproject aan de Hellekens, net stroomopwaarts van het stadscentrum van Herentals. Dit project zal zorgen voor een peilverhoging van de Kleine Nete van +/- 50cm, met gevolgen die tot in het Olens Broek merkbaar zullen zijn. Hiermee wordt een belangrijke stap gezet in aanpak van de verdrogingsproblematiek van het Olens Broek.



links: projectperimeter vallei van de Kleine Nete binnen het kleinstedelijk gebied; rechts: Perimeter projectgebied landschapsbiografie Kempense Heuvelrug.

HERENTALS

Waterbuffer, nieuwe meander en heringericht natuurgebied mét koeienbrug bijna klaar

Waterpeil Kleine Nete volgend jaar halve meter hoger richting Olen

De jarenlange werken aan het bufferbekken in de Hellekens noderen hun voltooiing. Er wordt nu nog een drempel aangelegd in de Kleine Nete, die het waterpeil stroomopwaarts vijftig centimeter hoger brengt. Vanaf volgend jaar grazen er in de Hellekens Galloway-rundens en paarden op beide oevers van de Kleine Nete. Ze zullen de rivier overkruisen via een oudaerwete voerde, maar ze krijgen ook een brug ter beschikking, mochten ze hun hoeven droog willen houden. Met reling.

De plannen rond de aanleg van het waterbufferbekken aan de Hellekens zijn al tien jaar oud. De realisatie van het buffergebied en de daarmee gepaard gaande verhoging van het waterpeil van de Kleine Nete, stroomopwaarts richting Olen Broek, werd vertraagd omdat men zich plots geen raad meer wist met de honderdduizenden kubieke meters af te graven grond. In de jaren zeventig werden de Hellekens bedekt met drie meter aarde, afkomstig van de verbreding van het Albertkanaal. Uiteindelijk werd toch een oplossing gevonden en is alle grond weer afgegraven en weggevoerd.

Ommetje voor kanovaarders

Het afgraven van deze grond is een deelproject van het rivierherstel van de Kleine Nete. De bedoeling van dit herinrichtingsproject is om van de Kleine Nete een meer natuurlijke waterloop te maken. Eind volgend jaar zullen daarom de oude meanders op de rechteroever van de Kleine Nete, waaronder de 'Doorsneek' en de oude vijver van de Veba-fabriek weer worden aangesloten op de Nete.

De afgelopen weken werd ook een nieuwe meander gegraven, dwars door het buffergebied. Bij piekdebieten in de Kleine Nete zal deze meander kunnen overstromen in het met een dijk omgeven buffergebied, zodat stroomopwaarts de gemeenten Grobbendonk en Lier beter beveiligd zijn tegen overstromingen. De meander zal straks de verplichte route zijn voor kanovaarders die de rivier afvaren.



De nieuwe Netemeander aan de Hellekens. Links achteraan de nieuwe tunnel onder de spoorweg, rechts op de achtergrond de nieuwe Netebrug van de fietsroute Herentals-Balen. De koeienbrug moet nog worden aangelegd. FOTO MARC HILSEN



De nieuwe Netemeander loopt ten zuiden van de rechtgetrokken Kleine Nete. FOTO GVA

der zal straks de verplichte route zijn voor kanovaarders die de rivier afvaren.

Waterpeil omhoog

Het bufferbekken en de nieuwe meander bieden een uitgelezen

kans om het waterpeil van de Kleine Nete, stroomopwaarts van Herentals, richting Lichaart en Olen, met een halve meter te verhogen. Dat is heel hard nodig omdat de in de jaren zeventig rechtgetrokken Nete het natuurgebied

van het Olen Broek leegzigt. De Klimaarverandering zorgt er bovendien voor dat de boomden naast de Kleine Nete tussen Herentals en Lichaart/Olen er steeds droger bij komen te liggen. Met een verhoging van het wa-

Eddy Vercaemmen
Agentschap van Natuur en Bos
"Of het verhoogde waterpeil genoeg is om het veen van het Olen Broek van de ondergang te redden, is nog maar de vraag."

terpeil met vijftig centimeter in Herentals hopen we er ter hoogte van het Olen Broek nog 20-25 over te houden", zegt Eddy Vercaemmen van het Agentschap van Natuur en Bos (ANB), dat samen met initiatiefnemer Vlaamse Milieumaatschappij (VMM) de herinrichting uitvoert. "Of dat genoeg is om het opdrogende veen van het natuurgebied van de ondergang te redden, is nog maar de vraag."

Hoe dan ook, de VMM en het ANB zorgen de volgende maanden ter hoogte van het bufferbekken voor een geleidelijk oplopende drempel in de Nete, zodat het water daarachter stroomt en het waterpeil verhoogt. Die aanpak zorgt er ook voor dat de vissen stroomopwaarts kunnen blijven migreren.

Overstakende koolen

Gallowayrunders en paarden zullen vanaf volgend jaar de begrazing van het bufferbekken voor rekening nemen. Maar dat zal aan beide oevers van de Nete zijn. De koebeesten zullen door de Nete marcheren via een voerde, waar het waterpeil maar dertig of veertig centimeter hoog zal zijn. Maar ze krijgen bijkomend ook een echie brug voor ter beschikking. Dat wordt dan de vierde brug op een paar honderd meter afstand over de Kleine Nete. De eerste is die van de ringlaan, de tweede de verderop gelegen spoorwegbrug. Naast die spoorwegbrug ligt sinds kort ook de gloednieuwe brug van de fietsroute Herentals-Balen. En daar in de buurt komt dus nu nog de 'koebrug'.

De boer in ons zou denken dat het een simpele constructie betreft met een aarden bul waar de beesten kunnen opklimmen om vervolgens via een houten bruggetje de rivier over te waggelen, maar dat is buiten de waard van de ingenieurs van de overheid gemild. Die stellen de koebeesten een betonnen brug met een lange aanloop ter beschikking, compleet met een reling, waarschijnlijk om te beletten dat ze er onderwegzouden afzonderen.

Hoe dan ook, eens alles af, zal het gebied een nieuwe natuurattractiepool zijn aan de rand van de stad, met een vrij uitzicht op dertien hectaren natuur, water en gezellig grazend vee. En veel bruggen.

MARC HILSEN



De nieuwe meander zal het vaste traject gaan vormen voor kanovaarders en kajakers die van Kasterloo naar Herentals peddelen. FOTO GVA



De runders in het natuurgebied krijgen twee rivierdoorsteken, waaronder een betonnen brug met reling. FOTO GVA

Krantenknipsel uit GvA over meanderingsproject "de Hellekens"

Volgende stappen (worden verder opgenomen door Provincie Antwerpen, in de projectwerking van Regionaal Landschap Kleine en Grote Nete en in kader van Strategisch Project 'Méér veerkracht in de vallei van de Kleine Nete'):

- ✓ Realisatie groenstructuur binnen zone stedelijk ontwikkeling
 - Verderzetten procedure PRUP Olympiadelaan en uitwerking actieplan;

- ✓ Kempense Heuvelrug
 - Verdere uitvoering van de landschaps- en inrichtingsvisie (oplevering voorzien in najaar 2021)
 - Uitbrengen landschapsbiografie in boekvorm gekoppeld aan een wervend evenement in najaar 2021;
 - Opleiding landschapsgidsen:
 - Een groot aantal cursisten gaf zich op voor een vervolgtraject waarbij er vanuit themagroepen insteek gegeven zal worden voor de landschaps- en inrichtingsvisie van de Kempense Heuvelrug;
 - Geïnteresseerde cursisten zullen ondersteund worden bij hun gidsenwerking op de Heuvelrug;
 - De nauwe samenwerking met jeugdverblijf De Brink wordt behouden; educatieve pakketten worden verder uitgewerkt;
 - Opvolgen site De Brink en natuureducatieve inrichting van een nieuw perceel ism Natuurpunt;
 - Verder in kaart brengen quick-wins ter hoogte van de Kempense Heuvelrug;
 - Toetsing draagvlak bij lokale en bovenlokale partners van het Geopark en voorbereiden 1^{ste} fase haalbaarheidsdossier.

- ✓ Andere
 - Fiets-o-strade: verder uitwerken uitvoeringsplannen door de aannemer;
 - Uitwerking stadsrandbos bij goedkeuring verwervingssubsidie
 - RFC 'Recapture the Fortress Cities':
 - verdere uitwerking RFC in de zone 'kroonwerk' = domein Le Paige en site Koetshuis
 - deelname stad Herentals aan de regionale meeting vanuit Dendermonde – mbt het onderwerp 'groenbeheer op fortificaties' (gepland in januari 2021)
 - opmaken van een 'vestentoets' als eerste stedenbouwkundige richtlijnen mbt projecten op en rond de stadsomwalling van Herentals
 - opmaken van een artikel over de stadsomwalling van Herentals (context, kenmerken ...) door Professor Piet Lombaerde (UA) specialist vestingbouwkunde
 - opvragen offertes voor beeldvorming (360° en video) van de oude stadsomwalling

4.6 Zeggeloop (en andere zijlopen van de Kleine Nete tussen Geel en Herentals)

Dit hefboomproject heeft tot doel de Zeggeloop te ontwikkelen tot groenblauwe openruimtestructuur die vanuit het stadscentrum van Geel een verbinding maakt met de Kleine Nete. Zo wordt de vallei teruggebracht naar de stad, kunnen recreatieve verbindingen gerealiseerd worden, en kan er een bijdrage geleverd worden aan lokale waterberging. Ook kan onderzocht worden hoe andere zijlopen van de Kleine Nete tussen Geel en Herentals de groenblauwe dooradering kunnen versterken. Pas na het finaliseren van het Beleidskader Open Ruimte van de stad Geel kan er werk gemaakt worden van de uitvoering van de ruimtelijke visie in Geel (ikv landschapspark Holven).

Reeds gezette stappen:

- Verkennend onderzoek naar de kansen/opportunities voor het gebied samen met de verschillende partners van het hefboomproject;
- Oplevering fase 1 trage wegen project Geel (inventarisatie in herwaarderingplan);DNA onderzoek open ruimte Geel als vooronderzoek in het kader van het nog op te maken beleidskader open ruimte dat verder bouwt op de doelstellingen uit de strategische visienota van het beleidsplan ruimte Geel (terreinbezoeken, advisering uit te werken visienota,...); dit onderzoek is afgerond;
- Kansenkavels en kansenroutes te Geel: startvergadering met toelichting van het project en plan van aanpak; met dit project wordt gezocht naar onbebouwde percelen met harde bestemming die kunnen ingezet worden voor het behoud en versterken van de open ruimte; in een eerste fase werd een open ruimte scan opgemaakt om kansen te detecteren; een aantal percelen rond de Zeggeloop komen in aanmerking en kunnen daarmee de belangrijkste open ruimte vinger voor de stad richting de Kleine Nete versterken;
- Opmaak bestek en gunningsprocedure voor de studie 'Inrichtingsvisie en opmaken ruimtelijk uitvoeringsplan voor de groene dooradering van Geel', opdrachtgever stad Geel;
- Gunning studiebureau Atelier Romain en Forst landschapsarchitectuur voor opmaak studie 'Inrichtingsvisie en opmaken ruimtelijk uitvoeringsplan voor de groene dooradering van Geel'
- Startvergadering en terreinbezoek met studiebureau bij opstart van de studie op 23 september 2020
- Participatietraject van stad Geel ikv het project 'groene dooradering stad Geel' in december 2020
- Onderzoek naar de mogelijkheid voor de integratie van de sanering van de Kneutersloop in het strategisch project; de integratie blijkt mogelijk met in eerste fase een waterbodemonderzoek;
- De input voor de opmaak van het bestek voor een waterbodemonderzoek werd door alle partners verzameld en overgemaakt aan OVAM; er is budget voorzien om dit waterbodemonderzoek aan te besteden; het bestek wordt momenteel opgemaakt;
- Verdrogingsproblematiek de Zegge: Natuurgebied de Zegge kampt met structurele verdrogingsproblemen, met gevolgen voor de aanwezige kwetsbare natte natuur. Samenwerking met de andere actoren in de vallei is noodzakelijk om de besliste Europese natuurdoelen en lokaal herstel van de natuurlijk hydrologie te kunnen realiseren. Het realiseren van de Europese natuurdoelen is een gezamenlijke zoektocht van administratie, middenveld en lokale besturen. Om deze problematiek aan te pakken, keurde de Opvolgingscommissie Kleine Nete in zitting van 28 januari 2020 een actieplan goed. Het actieplan is gevoegd als bijlage bij deze nota (bijlage 5) en bevat volgende acties::

- Actie 1: Herevalueren van de huidige pompactiviteiten.
- Actie 2: Opmaak ecohydrologische studie
- Actie 3: Uitwerken planalternatieven i.f.v. plan-MER RUP Kleine Nete en Aa
- Actie 4: Opmaak van een landbouwstudie en een maatschappelijke kosten-batenstudie
- Actie 5: Terughoudend vergunningenbeleid
- Actie 6: Aanmelding LEADER
- Verdrogingsproblematiek Olens Broek/Langendonk: Ook het Olens Broek kampt met een structurele verdroging die het in stand houden van de actuele Europees beschermde habitats (stand still) en halen van Europese natuurdoelen hypothekeert. De problematiek wordt beschreven in de nota als bijlage 6. Een eerste overleg met een aantal betrokken actoren heeft geleid tot de hieronder opgesomde afspraken. Bedoeling is om de structurele aanpak van deze problematiek onder te brengen in een nieuw hefboomproject gekoppeld aan een (eventueel) tweede strategisch project in de vallei van de Kleine Nete.
 - Acties Olens Broek:
 - Oprichting werkgroep in de schoot van de coördinatieopdracht Kleine Nete;
 - Delen van data tussen alle betrokken actoren, incl. naburige bedrijven Umicore en Aurubis;
 - Beide, bestaande grondwatermodellen (VMM, Umicore) zullen worden ingezet om de problematiek verder te onderzoeken. Aan INBO wordt gevraagd om het model van VMM te laten lopen om na te gaan wat de impact van de voorgestelde hydrologische maatregelen is op de aanwezige habitats en te realiseren de Europese natuurdoelen;
 - OVAM laat een bodemonderzoek uitvoeren in functie van de beoogde verontdieping van de Kneutersloop. Bedoeling is om dit bodemonderzoek te financieren met middelen van het Stroomgebiedbeheerplan. De studie zal begin 2021 effectief opstarten.
 - Aanpak verdroging Olens Broek werd opgenomen als hefboomproject in de aanvraag voor het tweede strategisch project Kleine Nete.;
- Voorbereiding van een ‘vallei cursus’ die dieper ingaat op de natuur, geschiedenis en het erfgoed in de Kleine Nete vallei, deelgebied Geel tot Herentals (start eind augustus 2020 tot eind september 2020).
- Indiening aanvraag natte natuur de Zegge: via de oproep voor lokale hefboomprojecten ‘Natte Natuur’ werd ism KMDA en de stad Geel subsidie aangevraagd voor beheerswerken in de Zegge. Concreet zal een vijftal hectare rietlandvegetatie worden gecreëerd, als habitatgebied voor Roerdomp en, Bruine Kiekendief. De rietlandvegetatie zal zorgen voor een herstel van de veenvorming.
- Organisatie van een Coronaproof Valleicursus in het deelgebied tussen Geel en Herentals, met een aantal theoretische webinars gevolgd door terreinbezoeken verspreid over een aantal zaterdagen in Breeven, Mosselgoren, De Zegge en ’t Olens Broek.
- Kansenkavels:
 - Twee opvolgvergaderingen in 2019-2020 mbt de eerste fase en de open ruimte scan met als resultaat consensus voor verdere focus rond de Zeggeloop – als selectie voor pilotgebied tijdens de tweede fase van het ontwerpend onderzoek
 - Opmaak bestek en ontvangen van vijf offertes van ontwerpbureaus voor de gunning van het ontwerpend onderzoek binnen het project kansenkavels
 - Opmaak webpagina op de website van RLKGN met meer informatie over kansenkavels in Geel
 - Selectie van ontwerpers voor het ontwerpend onderzoek kansenkavels in Geel (Atelier Romain)

- Startvergadering en terreinbezoek ontwerp onderzoek kansenvelden en opdracht rond groene dooradering Geel, beide opdrachten worden uitgevoerd door Atelier Romain

Volgende stappen (worden verder opgenomen in reguliere werking Regionaal Landschap Kleine en Grote Nete en Strategisch Project 'Méér veerkracht in de vallei van de Kleine Nete':

- Inventarisatie van potentiële nieuwe ecologische verbindingen;
- Kwaliteitsbewaking van de uitwerking van de visienota met mogelijk toekomstperspectief en bouwstenen;
- Uitwerking mogelijkheden creëren van Groenblauwe verbinding tussen binnenstedelijk gebied van Geel en de vallei van de Kleine Nete via de Zeggeloop in de open ruimte
- Afronden en aanbesteden waterbodemonderzoek voor de Kneutersloop;
- Verdrogingsproblematiek Olens Broek/Langendonk (benoemd als focusgebied in Strategisch Project 'Méér veerkracht in de vallei van de Kleine Nete':
 - analyse van ANB moet verder onderzocht worden zodat gerichte maatregelen kunnen genomen worden (hermeandering Kleine Nete (reeds voorzien VMM), te onderzoeken: sanering en verondieping Kneutersloop, verondiepen andere grachten, grondwatergebruik en terugpompen grondwater evalueren, ...), verder opvolging van de grondwaterstanden en de ecologische waarden van het gebied is noodzakelijk. Hiervoor zullen de 2 bestaande grondwatermodellen (van VMM en Umicore) worden ingezet.
 - Opstart bodemonderzoek door OVAM ifv verontdieping Kneutersloop. De studie werd in 2019 aanbesteed en wordt momenteel uitgevoerd.
 - Inzetten grondwatermodel VMM op problematiek verder te onderzoeken en oplossingsscenario's te modelleren
- Verdrogingsproblematiek de Zegge: verder faciliteren van actieplan door de gouverneur en rapporteren aan de Vlaamse Regering. De studie werd in 2020 aanbesteed en in 2021 uitgevoerd.



links: Zeggeloop binnen kleinstedelijk gebied; rechts: Kleine Nete ter hoogte van Olens broek/Langendonk



Berichtgeving over droogte Olens broek/Langendonk

B. FINANCIËEL DEEL

Hierbij een algemeen overzicht van de gemaakt kosten in de looptijd van het strategisch project. Een gedetailleerd overzicht van de gemaakte kosten werd reeds als bijlage bezorgd.

| Overzicht onkosten strategisch project | |
|---|---------------------|
| april 2018- april 2019 | 82 191,03 € |
| april 2019- april 2020 | 119 051,75 € |
| april 2020 – april 2021 | 111 110.67 € |
| Totaal (3 jaar) | 312 353,45 € |

C. BIJLAGEN

- Bijlage 1 - toegekende en geplande investeringen en subsidies binnen de perimeter van het Strategisch Project