



# LANDSCHAPSPARK KLEINE EN GROTE NETE

*Kandidatuur – conceptnota / september 2021*





# Inhoud

Voorwoord	3
Inleiding	4
Rivervalleien Kleine en Grote Nete: cultuurhistorisch waardevolle landschappelijke eenheid uniek in Vlaanderen	6
Omvang en samenhang: uniek rivierenlandschap met een uitzonderlijke gaafheid	6
Landschapskwaliteit en identiteit: landschappelijk erfgoed, open ruimte, verwevenheid openruimtefuncties en natuur	9
Unieke belevingswaarde – Kempengevoel en ' <i>Pallieten aan de Nete</i> '	16
Gebiedscoalities: samenhangende mozaïek	20
Bestaande gebiedscoalities	20
Gebiedscoalitie Kleine en Grote Nete	21
Doelstellingen	22
Naar een win-win voor landbouw én natuur	23
Conclusie	26
Bijlagen	27



# Voorwoord

Al in 1966 beseften sommigen dat de valleien van de Kleine en de Grote Nete uniek zijn in Vlaanderen. Het gebied werd niet veel later naar voren geschoven als één (en het grootste) van de elf natuurparken die de ruggengraat van onze Vlaamse natuur moesten worden. Deze natuurparken kwamen er nooit. Nu, meer dan een halve eeuw later, proberen we (een deel van) die ambitie echt waar te maken door met beide valleien te kandideren als Landschapspark.

Valleien zijn één van de belangrijkste dragers van ons Vlaamse buitengebied. In het bijzonder de valleien van de Kleine en de Grote Nete zijn biodiversiteitshotspots – waar weinig andere Vlaamse gebieden aan kunnen tippen – met nog belangrijke relictten van het oeroude, Kempense landschap en dit te midden van een sterk verstedelijkte omgeving. Deze combinatie zorgt voor uitdagingen maar is tegelijkertijd een grote troef.

Meer dan ooit is duidelijk dat veerkrachtige valleigebieden cruciaal zullen zijn in de steeds fellere strijd tegen de ogenschijnlijk tegengestelde gevolgen van de klimaatverandering: meer droogte en meer wateroverlast.

Met deze conceptnota laten we zien dat het gebied ruimschoots voldoet aan alle criteria, de cijfers spreken voor zich. We tonen aan welke talrijke troeven het gebied heeft: relatief gave valleien met prachtige natuur verweven met landbouw, talrijke cultuurhistorische parels en een toeristisch - recreatieve infrastructuur. Maar vooral tonen we aan dat nagenoeg alle actoren een gemeenschappelijke visie en ambitie hebben.

Met deze kandidatuur engageren alle partners zich om verder te bouwen aan deze valleien. We willen, samen die partners, verder groeien naar een heus labo voor het Vlaamse buitengebied van de toekomst. Met zijn uitgesproken Kempense beekvalleien en duinenruggen kan dit gebied verder uitgroeien tot hét uithangbord van de Kempen.

Tegelijk willen we deze unieke gebieden delen en op een duurzame manier ontsluiten. Men koestert enkel wat men kent. De nood aan een kwalitatief en voldoende robuust buitengebied was nooit zo groot als nu. We gaan er van uit dat het gebied met dit prestigieuze label van Landschapspark krijgt wat het verdient en nodig heeft.

Jan De Haes

gedeputeerde bevoegd voor leefmilieu,  
recreatie en toerisme

Cathy Berx

gouverneur provincie Antwerpen  
voorzitter Opvolgingscommissie Kleine  
Nete

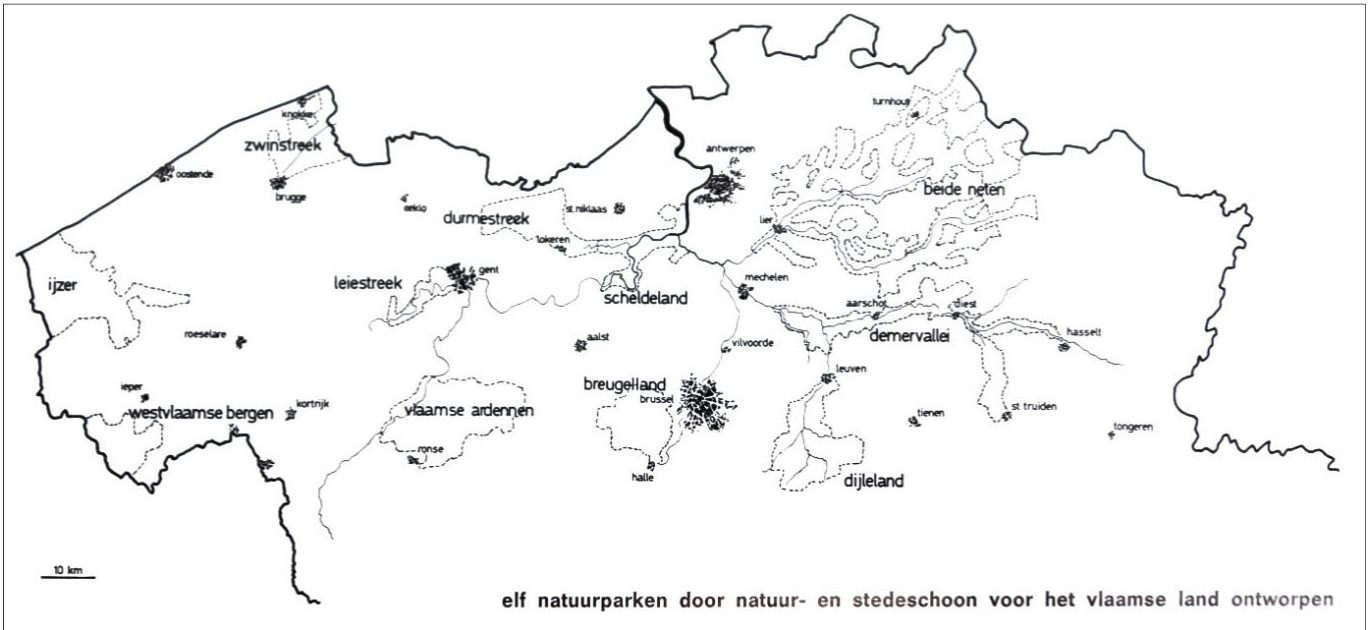
# Inleiding

Een Landschapspark is een geografisch afgebakend gebied van voldoende grote omvang waar de langdurige wisselwerking tussen mens en natuur heeft geleid tot een specifiek landschap met een onderscheidende kwaliteit en belangrijke ecologische, abiotische, biotische, culturele of landschappelijke waarden. De erkenning van een landschapspark beoogt de versterking van de **landschappelijke identiteit en kwaliteit** tot een landschap met internationale uitstraling.

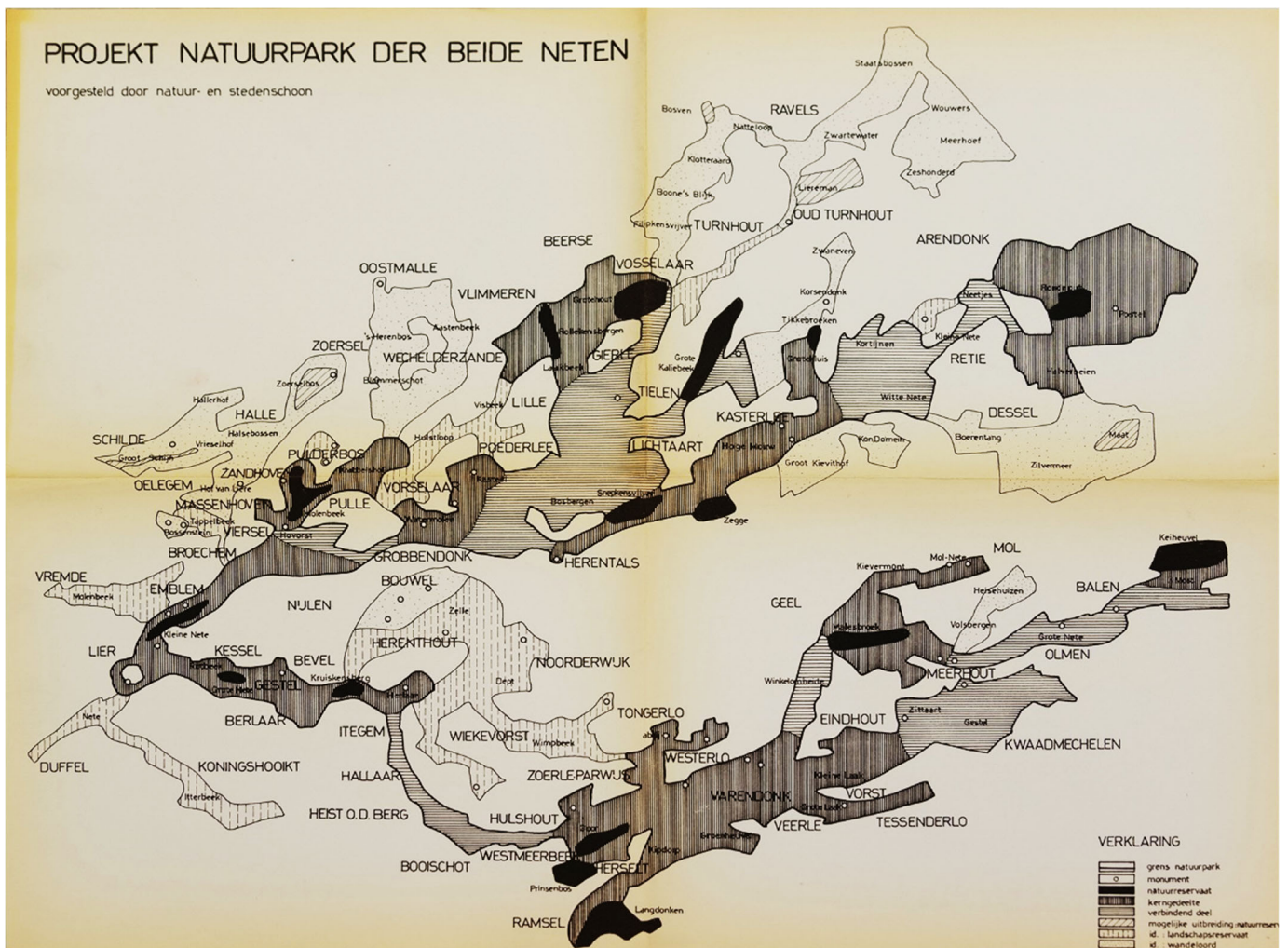
De wens is om voor Kleine en Grote Nete samen aan een geïntegreerde visie te werken in dialoog met verschillende sectoren (erfgoed, recreatie, natuur, landbouw, wonen, bedrijvigheid, toerisme, ...) om tot ambitieuze lange termijn **landschapsdoelstellingen** te komen (**masterplan**) en te realiseren (**operationeel plan**). Deze nota toont aan dat de valleien van de Kleine en Grote Nete in aanmerking komen voor een erkenning als landschapspark. Dergelijke erkenning verzekert dat er structureel mensen en middelen vrijgemaakt worden om te werken aan de inrichting van de open ruimte en de toeristisch recreatieve ontsluiting van het gebied op basis van een plan. Beide valleien staan voor grote uitdagingen maar bieden ook veel kansen voor de toekomst. Enkel door samenwerking en met de inzet van velen kunnen hoge ambities waargemaakt worden. Om samen te werken heb je mensen en middelen nodig. Een erkenning als landschapspark is een uitgelezen instrument om samen verder te bouwen aan een langetermijnvisie omtrent de kwaliteiten en ruimtelijke uitdagingen van beide riviervalleien.

Reeds in 1966 voerde de Koninklijke Vereniging voor Natuur- en Stedenschoon (KVNS), gesteund door de andere leden van het Nationaal Verbond voor Natuurbescherming, intensief campagne voor de oprichting van natuurparken. Dit concretiseerde zich in een voorstel voor 11 Vlaamse natuurparken in 1970. Samen met het Natuurpark Scheldeland was het '**Natuurpark der Beide Neten**' één van de eerste waarvoor de KVNS concrete acties ondernam: ze zorgden ervoor dat het idee voor een natuurpark integraal werd opgenomen in het ontwikkelingsplan voor de Noorderkempen (Ministerie van Openbare Werken, 1966) ter voorbereiding van het streekplan, planologisch werk werd verricht, twee volledig nummers van het tijdschrift van de KVNS werden eraan gewijd (jaargang 42 nr. 4 en nr. 6, 1969), een eerste reservaat 'Aa en Kleine Nete' te Grobbendonk werd door de KVNS aangekocht (1969), ze organiseerden er de 18<sup>e</sup> Nationale Natuurbeschermingsdag (1971), en een werkgroep werd opgericht met KVNS, Wielewaal, de Belgische Natuur- en Vogelreservaten en de Kultuurraad voor de Kempen (1971). Met 300 km<sup>2</sup> mogelijke natuur- en landschapsreservaten was het 'Natuurpark der Beide Neten' het grootste van alle voorgestelde natuurparken.





Figuur 1. De 11 door de KVNS voorgestelde Vlaamse natuurparken in 1970. Het Natuurpark der Beide Neten is het grootste.



Figuur 2. Het reeds in 1966 door de KVNS voorgestelde 'Natuurpark der Beide Neten'



# Rivervalleien Kleine en Grote Nete: cultuurhistorisch waardevolle landschappelijke eenheid uniek in Vlaanderen

Het Netebekken ligt bijna volledig in de provincie Antwerpen en kent, in tegenstelling tot de andere grote zijrivieren van de Schelde (Leie, Schelde, Dender, Zenne, Dijle), een westwaartse oriëntatie door een later ontstaan in het Quartair. De andere rivieren ontstonden reeds in het Tertiair en stromen parallel noordwaarts, loodrecht op de kustlijn van de terugtrekkende Diestiaanzee.

## Omvang en samenhang: uniek rivierenlandschap met een uitzonderlijke gaafheid

Het voorgestelde Landschapspark Kleine en Grote Nete is begrensd door de landschappelijke eenheid van beide valleien: van de brongebieden tot hun samenvloeiing in Lier met een bundeling van de zones met de hoogste kwaliteiten op vlak van natuur en landschap. Het voorgestelde Landschapspark is ca. 24.000 ha groot.

De Kleine en Grote Nete vormen samen de ruggengraat van het Netebekken. Door het lage verval en de geringe stroomsnelheden van Kleine en Grote Nete ontstond er een uitgesproken meanderend verloop. Naar Vlaamse maatstaven is de ligging van de Netes weinig veranderd in de loop van de voorbije drie eeuwen. Sinds de opmaak van de Ferrariskaart in de jaren 1770 zijn er in totaal slechts een dertigtal bochten rechtgetrokken. Drie vierde van deze afsnijdingen vond plaats vóór 1850.

Kleine en Grote Nete zijn beiden laaglandrivieren, respectievelijk  $\pm 44$  km en  $\pm 85$  km lang. De Grote Nete ontspringt in het Kempisch Plateau nabij Hechtel (provincie Limburg) op  $\pm 62,5$ m TAW. Vanaf Oosterlo is ze wettelijk bevaarbaar over 43,5 km van haar loop en

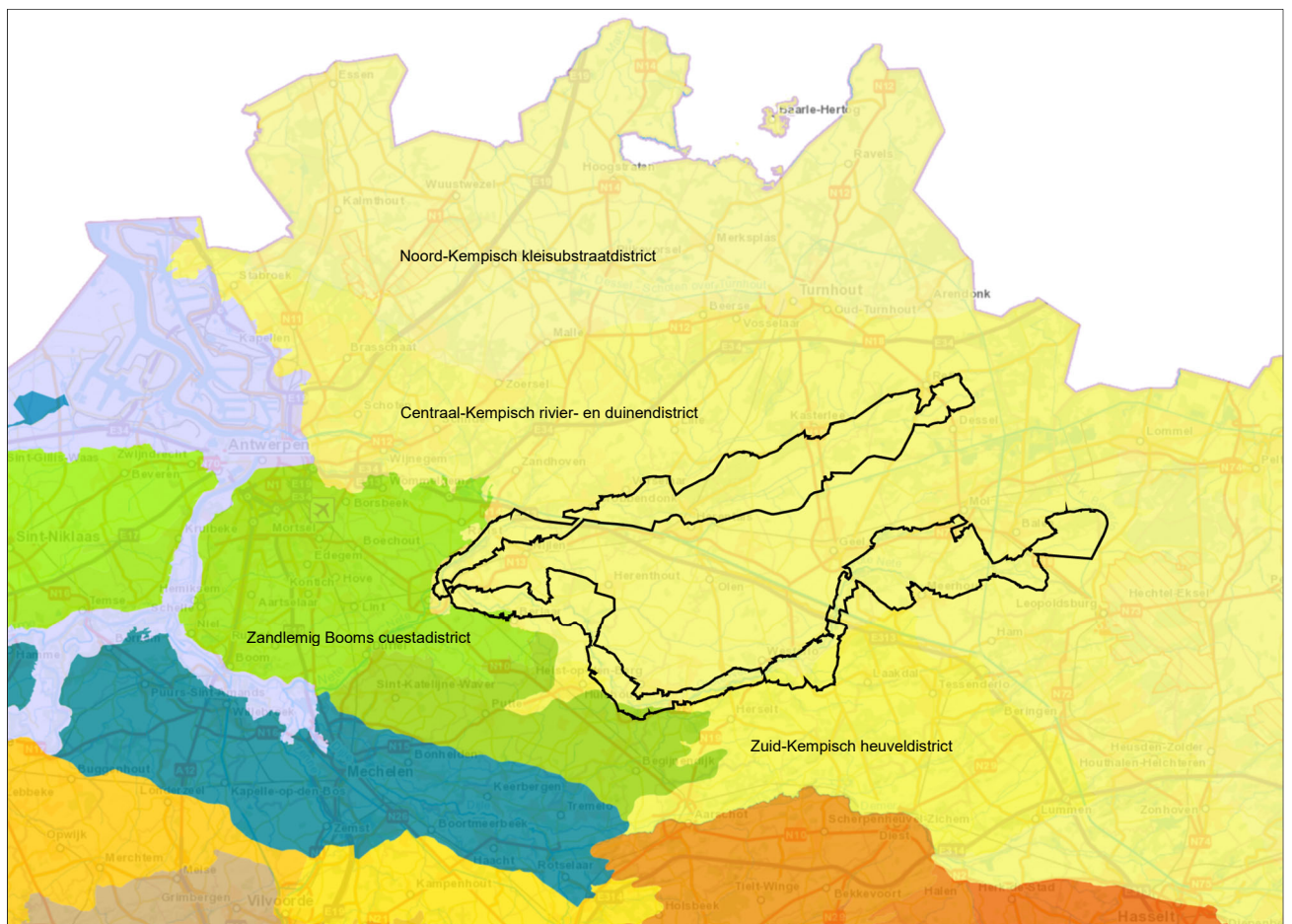




stroomt via Geel en Heist-op-den-Berg naar Lier. De Kleine Nete wordt gevoed door een aantal bovenlopen in het gebied rond Arendonk, Retie, Dessel en Mol-Postel (waaronder de Zwarte Neet en de Desselse Neet) en stroomt via de centra van onder meer Kasterlee, Herentals en Grobbendonk naar Lier. In Lier vloeien Grote en Kleine Nete samen op 3 m TAW in de Beneden-Nete, die op haar beurt 15 km verder uitmondt in de Rupel. Door het lage verval en de geringe stroomsnelheid ontstond er een uitgesproken meanderend verloop. Op beide rivieren is de getijdenwerking merkbaar: op de Grote Nete tot Itegem (Heist-op-den-Berg) en op de Kleine Nete tot de watermolen 'Van Hool' in Grobbendonk.

Het voorgestelde landschapspark Kleine en Grote Nete is een representatieve en samenhangende landschappelijke eenheid binnen de ecoregio van de Kempen en daarbinnen het 'Centraal-Kempisch rivier- en duinendistrict'. Het gaat om een vrij laag gelegen vlak tot zwak golvend gebied met een overwegend zandige Tertiaire ondergrond, bedekt met (lemige) dekzanden en talrijke landduinen en met een dicht rivierennetwerk. Op de fysische systeemkaart gaat het om een onderdeel van de landschapseenheid of fysische regio 'depressies van de Netes'. Het rivierenlandschap van de Kleine en Grote Nete met uitgestrekte beemden, landduinen, dekzandruggen, stuifzandduinen, vennen, bossen en kwelrijke zones, is uitzonderlijk gaaf.

Zowel Kleine als Grote Nete slingeren doorheen het Centraal-Kempisch rivier- en duinendistrict met een vlak tot zwak golvend reliëf. De ondergrond heeft een goed doorlatende, zandige textuur en brengt het typisch Kempische microklimaat met zich mee. Gedurende het Pleistoceen (Quartair), gekenmerkt door een opeenvolging van ijstijden en tussenijstijden, schuurden de rivieren van het Netebekken in deze zandige, makkelijk

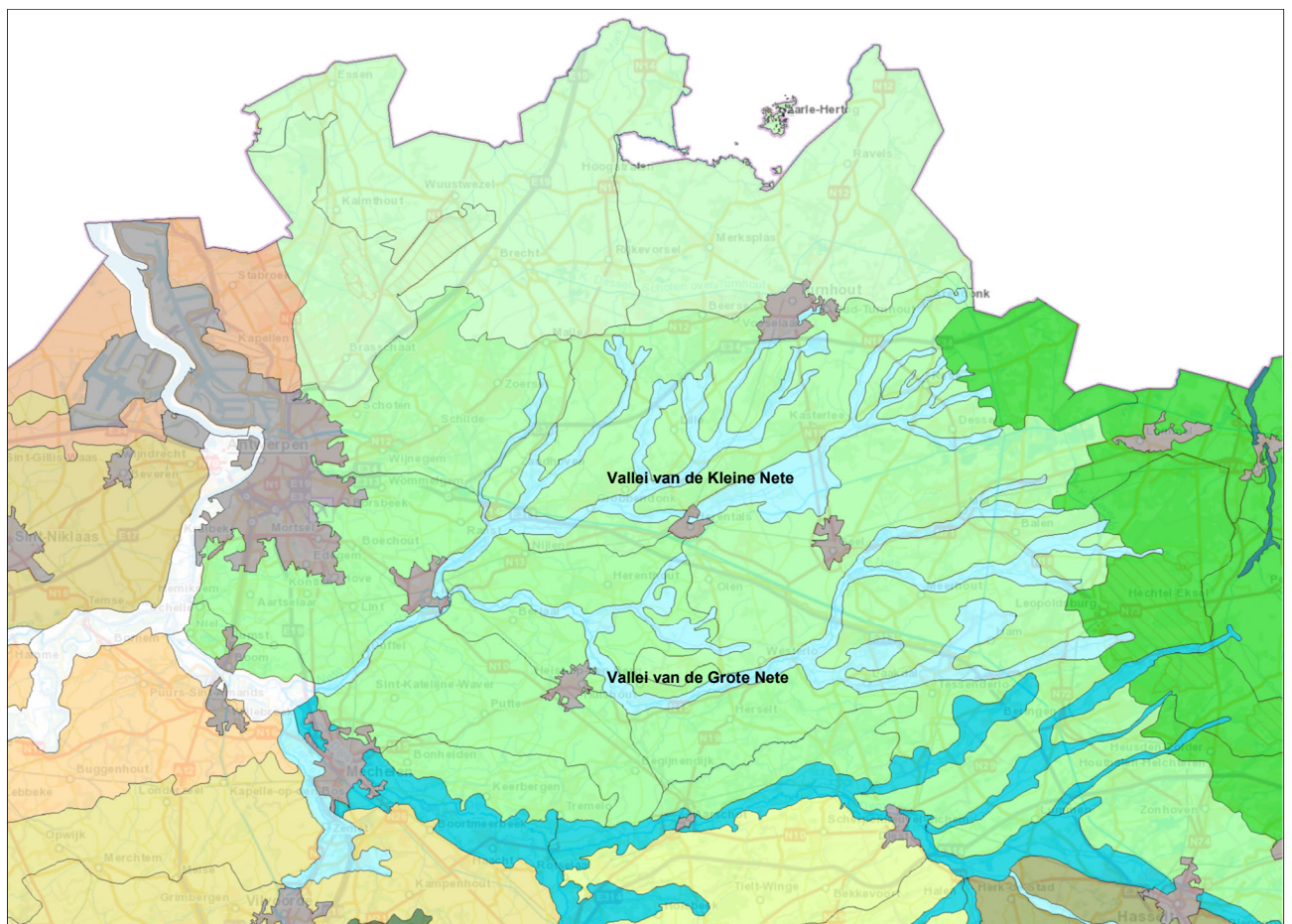


Figuur 3. Ecodestricten.



erodeerbare ondergrond brede depressies uit, tot ruim 10 meter dieper dan het huidige niveau van de alluviale vlaktes. De krachtige noordenwinden tijdens de laatste ijstijd voerden grote hoeveelheden zanddeeltjes aan en bedekten daarmee het landschap. Deze eolische dekzanden nivelleerden grotendeels het reliëf. Na de laatste ijstijd veranderde de dominante windrichting naar zuidwest waardoor het dekzand bijeen werd geblazen tot landduinen en oost-west gerichte dekzandruggen. Door uitwaaiing tot op de watertafel ontstonden plaatselijk depressies waar regen- en oppervlaktewater stagneerde en vennen gevormd werden. Met de geleidelijke klimaatverbetering tijdens het Holoceen herstelde zich de natuurlijke plantengroei: eiken-berkenbossen op het zandige interfluvium tussen de Grote en de Kleine Nete, en vochtminnende vegetaties in de rivieralleen. Afgestorven plantenresten kwamen in een zuurstofarm, waterrijk milieu terecht en vormden een veenlaag. Toen bij ontginningen en ontbossingen door de mens de natuurlijke bescherming van de bodem vernield werd, traden plaatselijk nieuwe verstuingen op en werden stuifzandduinen gevormd.

Vanuit bodemkundig oogpunt zijn de valleien van de Netes een absoluut unicum, ze vormen een levend venster op de diepe tijd: de Netes schuurden immers brede valleien uit in het zeer arme Quartaire dekzand en dit tot op het veel rijkere Tertiaire mariene zand. Daardoor vind je dit Landschapspark een enorme variatie aan bodemtypes en bodemerfgoed in een betrekkelijk klein gebied. Die gradiënt geeft de valleien een unieke biodiversiteit. Bovendien bepaalde de rivier ook in zeer sterke mate het landgebruik in de vallei. Al van voor de middeleeuwen wisten de bewoners de variatie in bodem haarfijn te herkennen en ontwikkelden ze speciale landbouwtechnieken om ermee om te gaan. Van de rijkdom van Herentals en Lier tot het veelvuldig voorkomen van moerasijzererts of de inplanting van grote industrieën: de Netes bepaalden de ontwikkeling van de Antwerpse Kempen. De variatie en gaafheid van bodems en bodemlandschappen hebben dus een enorme ecologische en erfgoedwaarde.



Figuur 4. Traditionele landschappen (UGent): vallei van de Kleine Nete (921011) en vallei van de Grote Nete (921012)

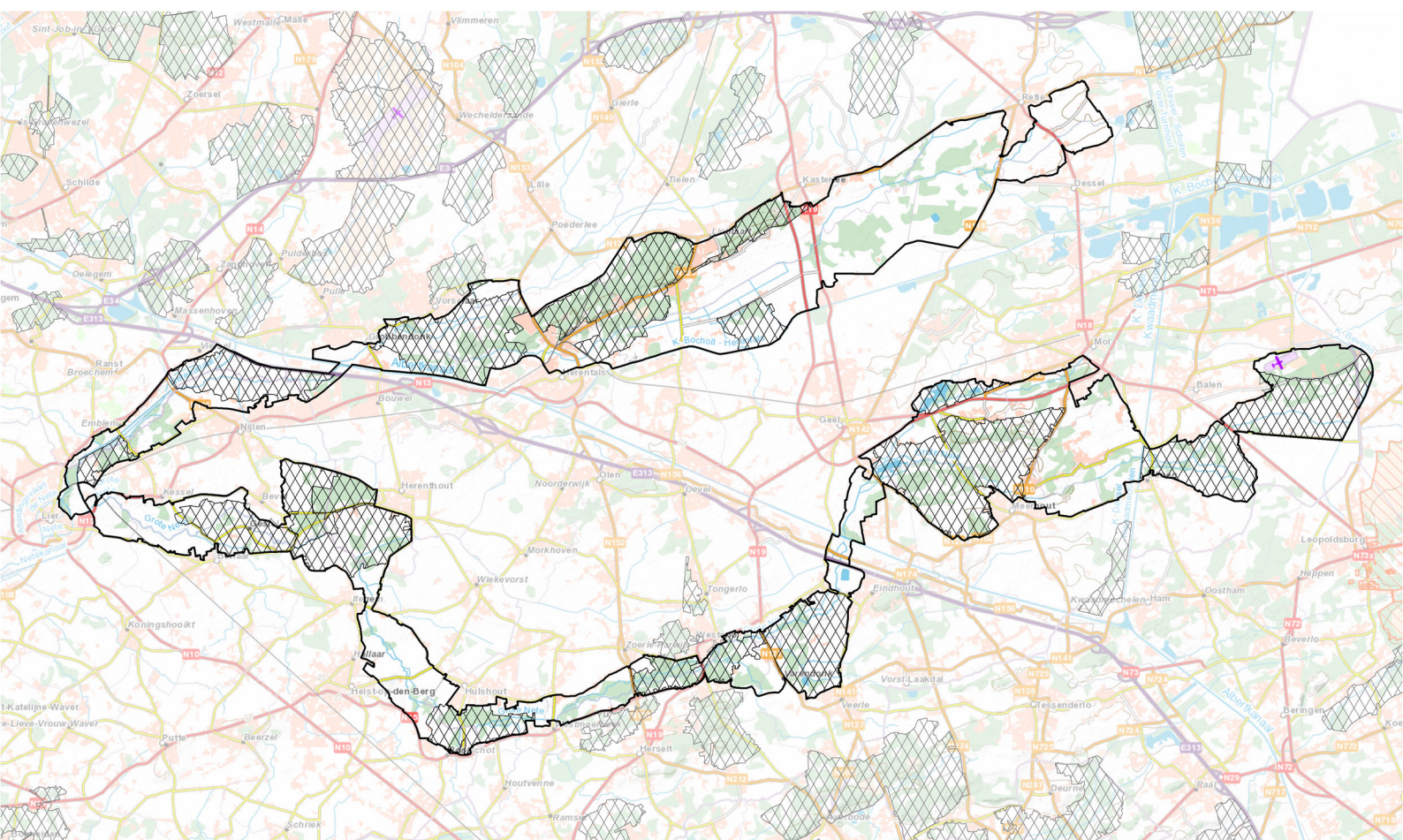


## Landschapskwaliteit en identiteit: landschappelijk erfgoed, open ruimte, verwevenheid openruimtefuncties en natuur

Het voorgestelde Landschapspark Kleine en Grote Nete bundelt de mooiste en meest typische landschappen en erfgoedelementen als ultieme belichaming van de (Antwerpse) Kempen. Het aandeel landschappelijk erfgoed in het gebied is 47% (11.225 ha)

Grote en Kleine Nete samen omvatten maar liefst 16 landschappelijke gehelen (zie tabel). Kenmerkend voor beide valleien zijn het uitgesproken landelijk karakter, met een afwisseling tussen enerzijds natte beekvalleien met elzenbroekbossen, historische graslanden, vennen, veenbodems, restanten van turf- en ijzersteenwinning, en anderzijds drogere interfluvia met zandige bodems en aanwezigheid van paraboolduinen, heidelandschappen, (naald-)bossen, enz.

De gradiënten van duinruggen en dekzanden naar de riviervallei hebben unieke landschappen tot gevolg, zoals de Kruiskensberg (Nijlen), de Asberg (Westerlo), de Kalvarieberg (Geel), de Kapucienenberg (Geel), de Kesselse Heide (Nijlen), de Konijnenberg (Grobbendonk), de Kruisberg (Herentals) en de Hoge Mouw (Kasterlee). De Kempense Heuvelrug flankiert de Kleine Nete over 15km tussen Grobbendonk en Retie en is daarmee het meest imposante reliëf van de Kempen. De Zanden van Diest zorgen plaatselijk voor kleinere heuvelruggen zoals de Kalvarieberg (Oosterlo) en de Asberg (Westerlo).



Figuur 5. Landschappelijke gehelen



Beide rivieren werden in de loop van de geschiedenis meermaals verdiept, rechtgetrokken, ingepolderd en ingedijkt. In het landschap vinden we vandaag nog getuigen van de vroegere loop van de rivierbedding onder de vorm van afgesneden meanders. Andere typische landschappelijke relictten zijn: turfputten, laken, ontwateringsgrachten, traditioneel beheer hooilanden, plaggengronden, kanalisering en gedempte kanaaltrajecten...

1.	Grote Netevallei te Balen met De Most
2.	Selguis / Kievermontbroek
3.	De Grote Nete en het paraboolduincomplex tussen Meerhout en Geel
4.	Zammelsbroek en Trichelbroek
5.	Grote Nete van Zammel tot Zoerle, Beeltjens en de depressie van Goor-Asbroek
6.	De Grote Nete en Herenbossen
7.	Vallei van de Wimp en de Grote Nete te Herenthout
8.	Merodese Bossen
9.	Kruiskensberg en Zwart Water
10.	Gestel en omgeving
11.	Dal Kleine Nete
12.	Dal van de Kleine Nete tussen Nijlen en Grobbendonk
13.	Het samenvloeiingsgebied van de Kleine Nete en de Aa
14.	Heuvelrug tussen Herentals en Lichtaart met de Netevallei
15.	Heuvelrug tussen Lichtaart en Kasterlee
16.	De Zegge

*Tabel 1. Landschappelijke eenheden binnen de perimeter*

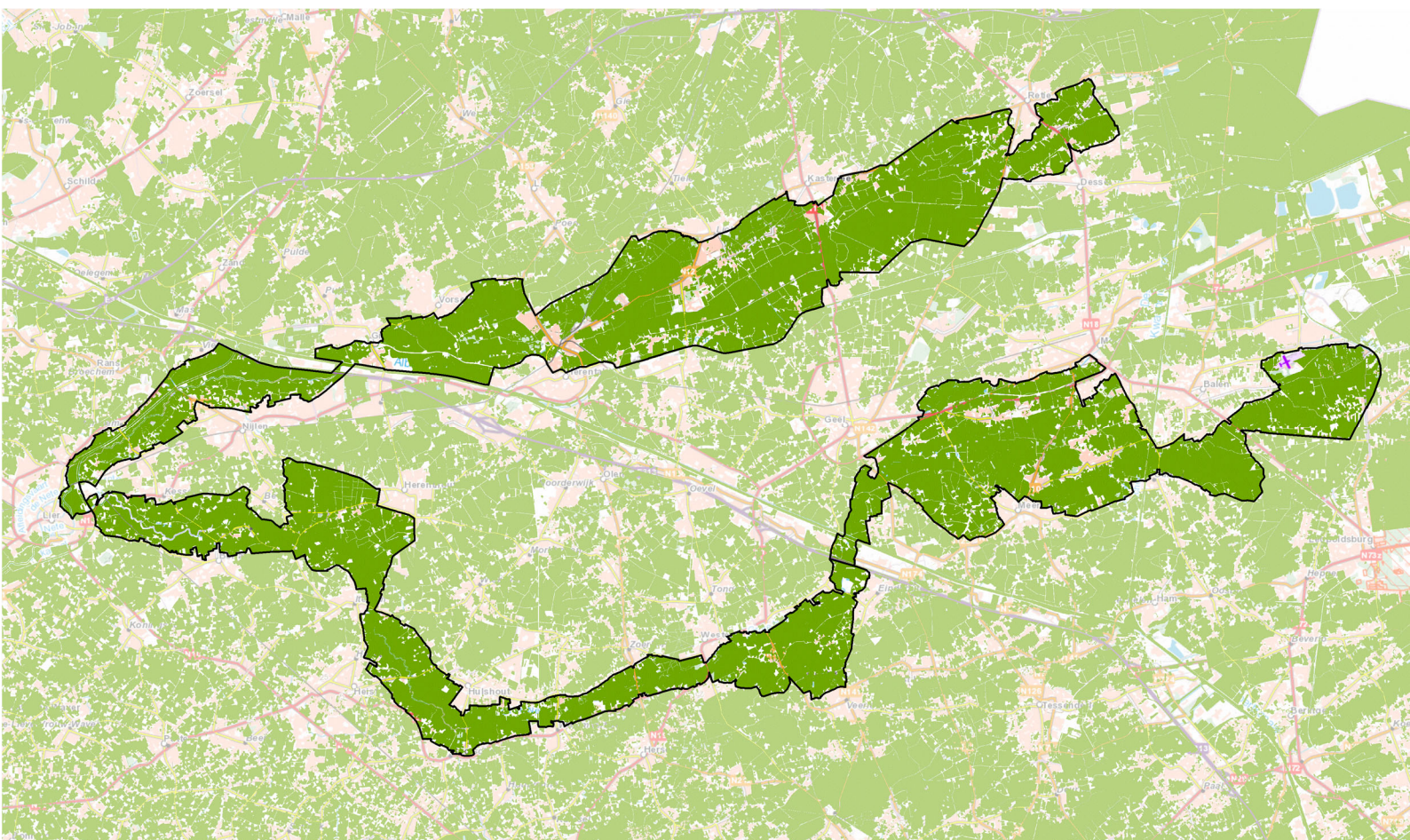




Het voorgestelde Landschapspark Kleine en Grote Nete onderscheidt zich door de sterke aanwezigheid van open ruimte. Het aandeel is 82% (19.556 ha) waarvan 6.972ha groen en 13.901ha agrarisch als bestemmingen.

Het landbouwgebied is één van de minder uitgesproken landbouwgebieden van Vlaanderen. Door de minder goede productieomstandigheden (arme zandgronden en brede natte beekdalen) is de landbouwontwikkeling pas relatief laat op gang gekomen. Tot het midden van de 18de eeuw bestond het gebied voornamelijk uit bosarm heidelandschap met kleine akkercomplexen rondom de nederzettingen of hooiland en moerassen in de depressies. Het rivierwater dat de beemden overspoelde is voedselrijk en het landbouwsysteem van vloeibeemden, ontstaan in de middeleeuwen, had dit goed begrepen.

Via spuien werden de beemden in de winter op een gecontroleerde manier onder water gezet, als een soort van natuurlijke bemesting van de hooilanden. De bevoeiing zorgde voor een hogere hooiopbrengst. In de tweede helft van de vorige eeuw raakte deze oude landbouwvorm echter in onbruik wegens niet meer rendabel. Daarnaast verzamelde men door schapenbegrazing van de heide via het potstalsysteem mest voor de akkers. Door een eeuwenlange plaggenbemesting werden de akkers bedekt met een dikke laag zwarte teeltaarde. Onder impuls van de introductie van kunstmest en mechanisatie in de landbouw zijn grote delen van de voormalige heidegebieden ontgonnen in de 19de en 20ste eeuw. Naast de landbouwontginningen werden grote delen heide aangeplant met naaldbout. Ook de voor landbouw ongeschikte stuifzandgronden werden met naaldbout bebost. Door de intensivering van de landbouw vanaf het begin van de 20ste eeuw kwamen ook de natte gebieden vrij.



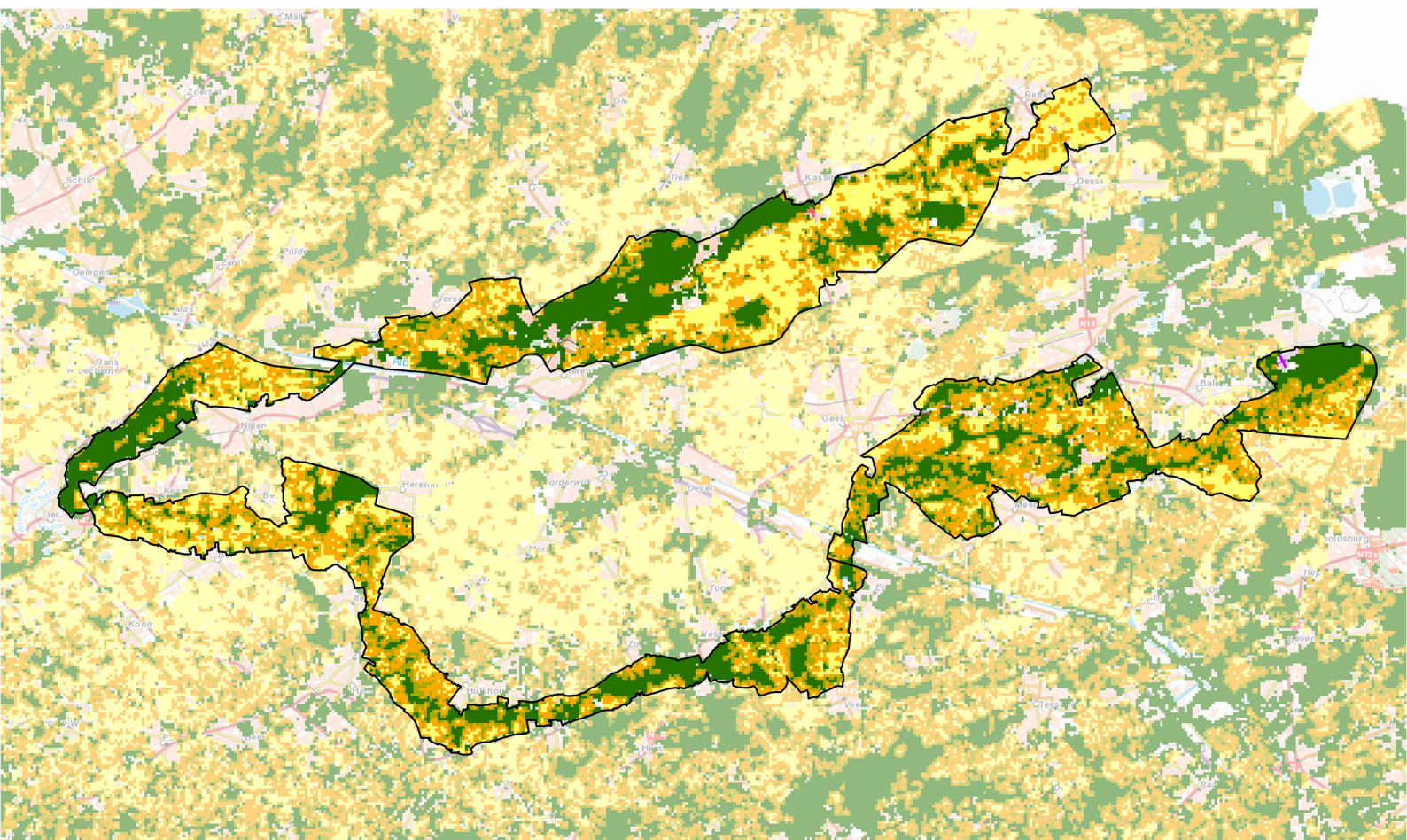
Figuur 6. Aandeel open ruimte



De beekvalleien werden aangeplant met canadapopulieren of evolueerden naar voedselrijke ruigtes en moerassen. Op andere locaties werden grote delen van de rivier- en beekvalleien geschikt gemaakt voor landbouw door het stilleggen van het natuurlijke overstromingssysteem en het draineren van de valleibodem. Door de relatief sterke verstedelijking en lintbebouwing van de laatste decennia in combinatie met het relatief grote aandeel bos- en natuurgebieden kennen grote delen van het landbouwgebied een versnipperd karakter. Deze gebieden vervullen naast een agrarische functie vaak ook een recreatieve functie (medegebruik). Vandaag komt in het gebied grondgebonden rund- en melkveehouderij als belangrijkste sector voor.

Landschapspark Kleine en Grote Nete onderscheidt zich door hoge mate van verwevenheid van openruimtefuncties (landbouw, natuur, bos, water, recreatie). Het voorgestelde landschapspark heeft een hoog aandeel van verwevenheid landbouw-natuur. In 45% van het voorgestelde gebied is er verweving tussen landbouw en natuur waarbij 6.827 ha landbouw dominant is en 3.924 ha natuur dominant is.

Rivieren en valleien dragen het landschap in dit voorgestelde Landschapspark Kleine en Grote Nete. Ze bepalen de structuur en zijn belangrijk voor voedselproductie, recreatie, overstromingsbescherming, waterzuivering en biodiversiteit. Om al deze ecosystemendiensten een plek te geven in de ruimte is het aangewezen verschillende actoren en hun belangen te kennen en participatief een ecosysteemgerichte gebiedsvisie tot stand te brengen. Op terrein merken we alvast dat landbouw en natuur vaak verweven is. Zo is het open landbouwgebied in de vallei van de Grote Nete een toevluchtsoord voor weidevogels en blauwborst (Antwerpse prioritaire soort). Deze laatste houdt zich op in



Figuur 7. Mate van verweving landbouw/natuur (2013)

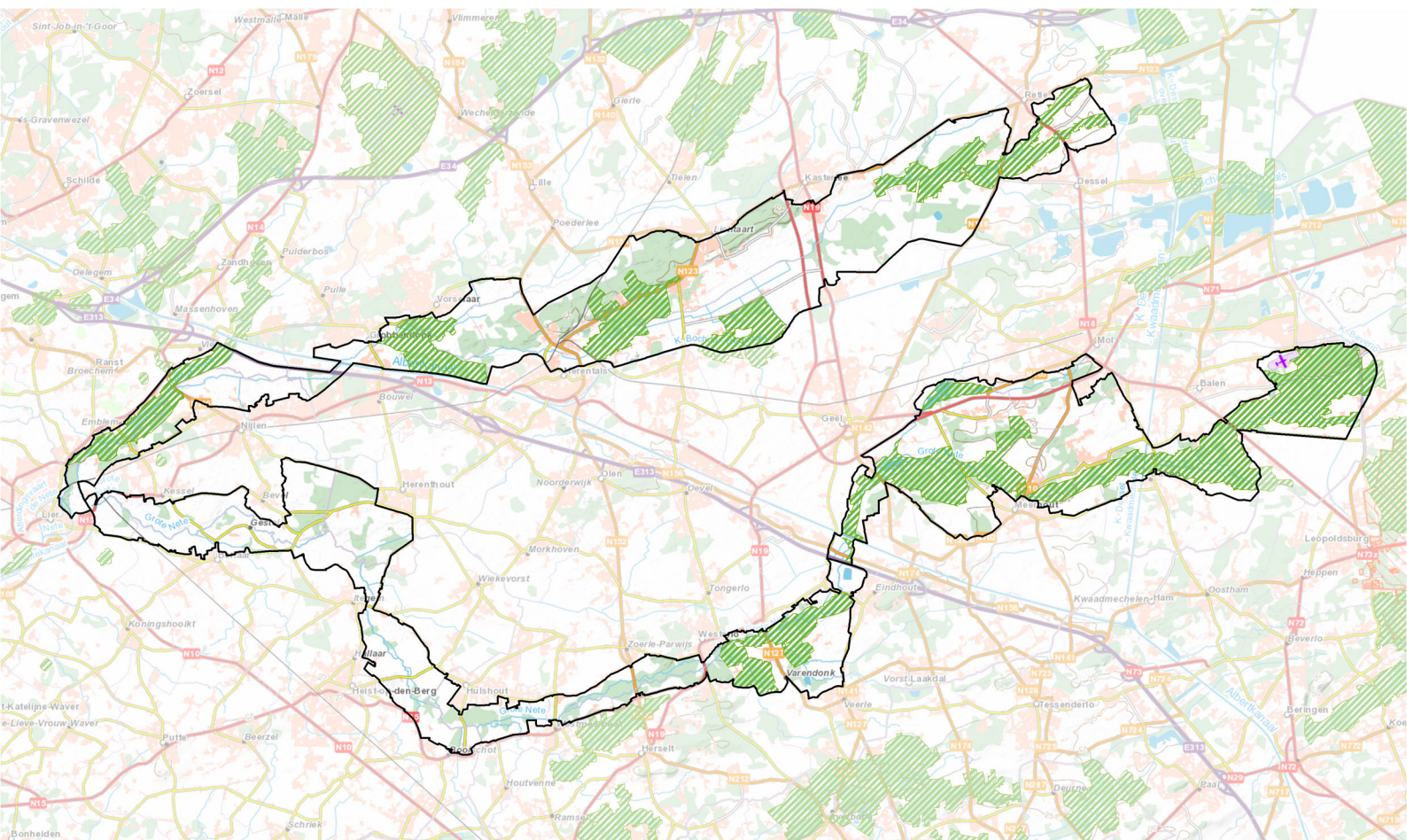


strookjes riet langs natte percelen. Het meer kleinschalige landbouwgebied dat nog aanwezig is, vormt één van de laatste Vlaamse kerngebieden van sterk bedreigde zomertortel (rode lijst). Mogelijks gaat het om 10% van de totale Vlaamse populatie. In diezelfde kleinschalige landbouwzone foerageert ook de grootste Vlaamse kolonie ingekorven vleermuis.

Het voorgestelde Landschapspark Kleine en Grote Nete vertegenwoordigt zeer hoge natuurwaarden. Het aandeel natuur is er voldoende hoog, met name 24% of 5.803 ha is aangeduid als habitatrictlijngebied (Natura 2000).

De streek is gekenmerkt door de afwisseling van beekdalen en tussenliggende hogere gronden. De afwisseling tussen natte en droge terreinen zorgt voor de aanwezigheid van zeldzame soorten. De natuurwaarden bestaan uit alluviale broekbossen, moerassen en hooilanden met een hoge densiteit aan sloten en houtkanten.

Historisch gezien bestond het landschap hoofdzakelijk uit moerassen en natte hooilanden. De indijkingen in het kader van het Sigmaphan in de jaren '80 sneden het natuurlijke overstromingsgebied af van de meanderende rivier. Vandaag bestaat het landschap uit een mozaïek van natte grasweiden, afgewisseld met bloemrijke hooilanden, moerassige vegetaties op venige bodems, ruigten en rietvelden, waterpartijen, wilgenstruwelen en elzenbroeken, loofbossen, naaldbossen, bossen met canadapopulieren en enkele relictten van droge heide en heischrale graslanden. Het geheel is dooraderd met een netwerk van kleine landschapselementen, zoals knotwilgen, bomenrijen, houtkanten, poelen en



Figuur 8. Natura 2000 Habitatrictlijngebieden

afgesneden meanders. In dergelijke kleinschalige, open landschappen komen de roodborsttapuit en graspieper vrij talrijk voor.

<b>SBZ-H Bovenloop van de Grote Nete met Zammelsbroek, Langdonken en Goor</b>
1. Bovenloop van de Grote Nete met Scheps, De Vennen, Most en Keiheuvel
2. Vallei van de Grote Nete met Malesbroek en Belsbroek
3. Vallei van de Molse Nete
4. Vallei van de Grote Nete te Stelen
5. Zammelsbroek, Varendonk en Witbergen
<b>SBZ-H Valleigebied van de Kleine Nete met brongebieden, moerassen en heiden</b>
6. Vallei Kleine Nete van Lier tot Vierseldijk
7. Militair Domein Grobbendonk, Schupleer
8. Kempense Heuvelrug, Snepkensvijver, Olens Broek, Langendonk
9. De Zegge, Mosselgoren en Neerhelst / de Botten
10. de Maat, den Diel, Harde Putten en Koemook
<b>SBZ-V De Zegge</b>

*Tabel 2. Speciale Beschermingszones (SBZ) met hun deelgebieden binnen de perimeter*

Het gebied herbergt een aantal zeer waardevolle historisch permanente hooilanden, waaronder dottergraslanden en pinksterbloemweiden. Er komen floristisch zeer belangrijke beekdalbossen en laagveencomplexen voor. Enkele dikke veenpakketten in het valleigebied liggen op geringe diepte of palen aan het maaiveld. Ze komen voor in greppels aan hooilanden en broekbossen. Het voedselarme, zure milieu biedt ruimte aan een typische vegetatie met o.a. wateraardbei, moerasvioltje, melkeppe, moeraswalstro, veldrus, blaaszegge, zompzegge, zwarte zegge en zeegroene muur. De gekende laagveengebieden de Zegge, het Breeven en de Mosselgoren liggen redelijk geïsoleerd in de alluviale vlakte van de Kleine Nete. Bij Nijlen, Bouwel en Grobbendonk komen rivierduinzones naast alluvium voor. Op percelen die reeds lang door de landbouw verlaten zijn, komen vaak mooie wilgenstruwelen en zwarte els voor, met vaak een bijzondere mossenflora. De heuvelrug tussen Herentals en Kasterlee is een groot aaneengesloten naaldbosgebied met zeer belangrijke natuurgebieden (heiden en vennen). Naast naaldbosbossen, komen er ook soortenrijke en gevarieerde loofbossen voor. In Herenthout is er nog een mesotroof elzenbroekbos met onder andere elzenzegge, hennengras en moerasmuur. De nachtegaal, matkop en fitis zijn typische broedvogels van dergelijke biotopen. De Kesselse Heide te Nijlen is een waardevolle combinatie van loofbossen, heide en moerasvegetaties.

Grote bosgebieden komen voor in het samenvloeiingsgebied van de bovenlopen van de Kleine Nete. Stroomopwaarts van Heist-op-den-Berg wordt het landschap van de Grote Netevallei ook meer gesloten en nemen de natuurwaarden verder toe met (broek)bossen, hooilanden en laagveenmoerassen in een complex landschap. Daar ligt het Natuurpark Grote Netewoud (Balen, Meerhout, Geel). Het is een verzamelnaam voor een resem quasi-aaneengesloten natuurreservaten (Scheps, De Vennen, Keiheuvel, Malesbroek, Belsbroek...) langsheen de Grote Nete met verschillende honderden hectaren aan



moerassen, vennen, broekbossen en heide. Het valt grotendeels samen met het Natura 2000-netwerk ('Bovenloop van de Grote Nete met Zammelsbroek, Langdonken en Goor'). Het gebied is van belang voor 17 Europese habitattypes en 12 Europese soorten met bijhorende doelstellingen. Deze gebieden zijn essentieel op Vlaams niveau voor habitat 3260 (laaglandrivieren) en zeer belangrijk voor habitat 2330 (open grasland op landduinen). De combinatie van beide habitattypes maakt het nog specialer.

Met de omvangrijke projecten 'Nete en Kleine Nete', 'Vallei van de Grote Nete' en 'Mondingsgebied Grote Nete' van het geactualiseerde Sigmaphan, zullen de beide valleien zich in de toekomst ontwikkelen tot een biodiversiteitshotspot met Europese topnatuur. Samen realiseren deze projecten meer dan 1050 hectare hoogwaardige natte natuur in de vallei met bloemrijke graslanden, spirearuigten en rietland. Drempels op de bodem van de rivier zullen de winterbedding herstellen en het voorjaarswaterpeil doen stijgen. Door dijken op goed gekozen plaatsen te verlagen, komt het winterbed af en toe onder water te staan. Enkele van de instandhoudingsdoelstellingen zijn het creëren van leefgebied voor de ruimtebehoevende doelsoorten roerdomp, porseleinhoen en kwartelkoning.

Het voorgestelde landschapspark kent een sterk ontwikkeld waterlopenstelsel en vormt een net van kwelrijke zones, waarin voor de Kempen relatief mineraalrijk water aan de oppervlakte komt. De oostelijke bovenlopen van de Kleine en de Grote Nete stromen door een oud cultuurlandschap, waarin de meanderende loop van deze bovenlopen redelijk tot goed bewaard is gebleven. De natte natuurwaarden zijn de waardevolle waterlooplevensgemeenschappen en vispopulaties. Andere waterpartijen bestaan uit afgesneden meanders, oude turfputten, relictten van de moerasijzerertsontginning, veedrinkpoelen, maar ook illegaal gegraven vis- en weekendvijvers. De meeste waterpartijen zijn redelijk eutroof. Hierin groeien planten zoals gele plomp, gedoornd hoornblad, veenwortel, waterpest, gewone waterranonkel, kikkerbeet en witte waterlelie. Het valleigebied wordt ook doorsneden door een dicht netwerk van sloten en laken met nog heel wat relictten van oude watering en paleogeulen. Enkele hebben een behoorlijk goede waterkwaliteit, zodat er zelfs waterviolier en waterranonkel in groeien. Deze waterpartijen zijn geschikte leefgebieden voor libellen, groene, bruine en heikikker, kleine watersalamander en alpenwatersalamander.

## Unieke belevingswaarde: Kempengevoel en 'Pallieten aan de Nete'

Het voorgestelde landschapspark heeft een unieke belevingswaarde gekend als het Kempengevoel of – dichterbij de samenvloeiing van de Netes - 'Pallieten aan de Nete'. Het Landschapspark Kleine en Grote Nete heeft een eigen, voelbare identiteit, die vervat zit in (volks)verhalen, streekproducten, oude gebruiken en beleving van de valleien en het landschap. Het 'Pallieten aan de Nete', zoals beschreven door Felix Timmermans, vertaalt zich in levenslust, het plukken van de dag, de verbondenheid met de natuur en het zorgeloos genieten van het paradijselijke Netelandschap – een landschap van dagjesmelkers, dichters en dromers.

De roestkleurige rivieren deden dienst als verdedigingslinie, waren belangrijke transportaders met stuwbruggen en nijvere laad- en losplaatsen, en evenzeer ontspanningsplaatsen met zwemgelegenheden, schaatsvlakten op de overstromende beemden en herbergen. Moerasijzererts, ijzerzandsteen en turf werden gewonnen uit de beemden, paardenkarren trokken vrachten doorheen doorwaadbare plaatsen en veerponten brachten mensen naar de overkant.

De geschiedenis van de Netes staat vol van de nooit aflatende strijd van de mens tegen het water. Van oudsher werd de regio geplaagd door frequente overstromingen. Men probeerde het water dan ook op verschillende manieren te bedwingen: door de boordeigenaars allerlei waterbeheersingswerken op te leggen, door het bouwen van sluizen, het rechtekken van meanders, het ruimen, verdiepen, verbreden, en indijken. Vandaag beseffen we dat we vooral de rivier weer méér ruimte moeten geven (cf. Sigmaphan). Naast het vernielen van oogsten in de zomer en het verspreiden van ziekten, konden overstromingen toch ook aangename gevolgen hebben. Zo gebeurde het wel eens dat de beemden werden omgetoverd in een heus schaatsparadijs.

Langsheen beide Netes zijn diverse erfgoedrelicten bewaard die refereren aan het leven op en aan het water. Wellicht de meest sprekende zijn de talrijke watermolens, zowel langs de Kleine Nete (zoals in Retie en Grobbendonk) als langs de Grote Nete (zoals in Mol, Meerhout, Geel en Balen). De drie nog werkende molens van verschillende types op de Grote Nete in Balen (Topmolen, Hoolstmolen en Straalmolen) zijn zelfs een unicum op Vlaams niveau te noemen.

De Netes werden gebruikt om plezier in te maken. De streekbewoners hadden verschillende badplaatsen. Er werd gezwommen op heel veel plaatsen. Pinzieleke is een legendarische bad- en overzetplaats aan de Grote Nete tussen Hallaar en Itegem, waar tussen 1882 en 1954 een kleinschalige veerdienst operationeel was. Bij de overzet hoorde een typische landelijke volksherberg 'Den engel op het eiland', opgetrokken tussen een afgesneden Netemeander en de rechtgetrokken Nete. In de nabijheid was een bekende bad- en visplaats, zodat vissers, baders en jagers er terecht konden voor een frisse Jack-op (bier uit Werchter). Ook aan de Kleine Nete tussen Kessel en Emblem werd vanaf 1896 elke zomer een heuse 'plage' geschapen en men hield er zelfs zwem- en waterpolowedstrijden. Ernaast bouwde men een drankhuis dat de Franse benaming 'Maison des Bains' kreeg. Na WOII nam de vervuiling gestaag toe en werd de waterkwaliteit van de Nete te laag om in te zwemmen.

Langsheen beide Netes lagen verschillende wadden, plaatsen waarbij men bij laagtij het rivier kon doorwaden. De Boekt in Berlaar was zo'n wad. Reeds in de 18e eeuw vond men er een veerpont met een aanlegsteiger en een herberg. Het was de enige weg, zowel van



Gestel als van Berlaar naar Kessel, die de Grote Nete kruiste. Niet alleen voetgangers konden hier bij lage waterstand de rivier oversteken. Ook dieren werden er door gestouwd en voerlieden met kar en paard zochten er hun weg naar de overkant. Bruggen werden vaak gebouwd op de plaatsen van voormalige wadden en veren. De scheepvaart op de Grote Nete zorgde voor een economische stimulans in het gebied. De Grote Nete telde minstens 24 officiële aanlegplaatsen of amers. We vinden het woord 'amer' o.a. terug in de u-vormige laadplaats 'den Amer' in Bevel, en in de (H)amerhoeve ter hoogte van de Kleets in Berlaar. Tussen Heist-op-den-Berg en Lier was de Hullebrug zonder twijfel eeuwenlang de voornaamste aanlegplaats. Brugwachtershuisjes uit de tweede helft van de 19e in Heist-op-den-Berg (Herentalsesteenweg 85, 1864) en Booischot (IJzerenweg 36) resten als getuigen van de scheepvaart op de Grote Nete, waaraan door de opkomst van de spoorwegen een einde kwam. Ook op de Kleine Nete werd er gevaren. Zo gaf het provinciebestuur van Antwerpen in 1835 de opdracht om op de Kleine Nete tussen Lier en Herentals 6 sassen of sluizen te bouwen om per schip de kasseien voor de weg Turnhout-Diest te kunnen vervoeren. Sas 3 en het sashuisje op de grens Nijlen-Grobbendonk bestaan nog steeds.

De Kempen is vandaag al een bestemming als dichtbij vakantie in Vlaanderen en Zuid-Nederland. Het is een streek met een eigen verhaal en wordt als sterk toeristisch –recreatief merk gepromoot met als dubbel doel: meer lokale welvaart creëren en het welzijn van de inwoners en bezoekers verhogen. Zowel de Grote Nete-vallei als de Kleine Nete-vallei zijn opgenomen als hefboomplek in het Strategisch Plan Toerisme Kempen. Het is een gebied dat kan uitgroeien tot een echte bezoekersmagneet.

## Visie Toerisme Vlaanderen en provincie Antwerpen

Toerisme Vlaanderen komt vanaf 2021 met een nieuwe visie, met het oog op het inzetten van toerisme als een middel om van Vlaanderen een florerende bestemming te maken. De Kempen is een proeftuin voor nieuwe inzichten in toerisme. Binnen een 'bloeiende



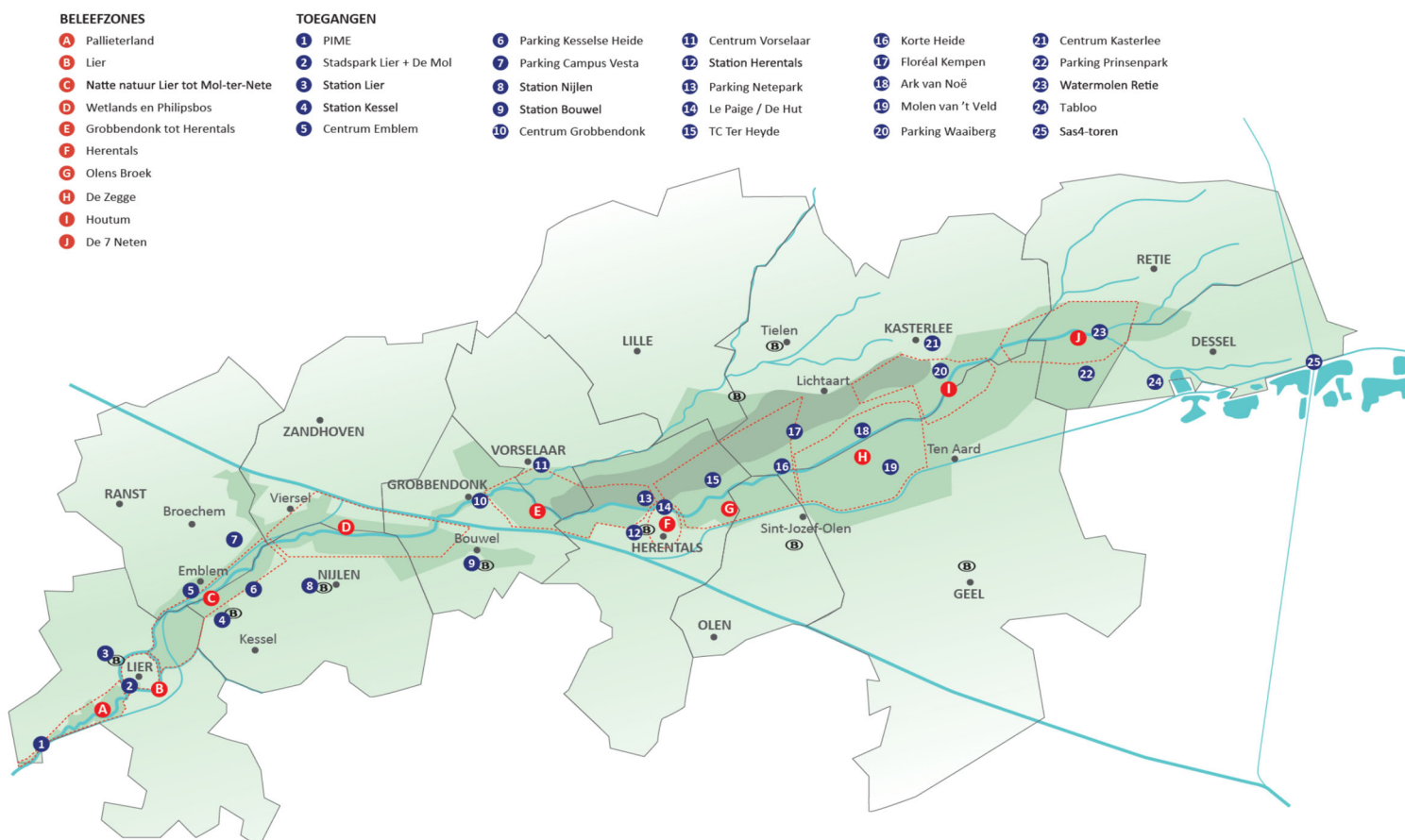
bestemming' zijn zowel de bezoeker, de ondernemer als de bewoner van belang. De komende jaren wil men inzetten op het versterken van het Kempengevoel, de fiere Kempenaar, het DNA, de uniciteit en tegelijk toch de verbondenheid van de Kempen. Hoe staat geschreven in het recente, strategische plan voor toerisme in de Kempen 2020-2025 (Provincie Antwerpen). Beide valleien worden hier naar voorgeschoven als hefboomplekken voor toeristische ontwikkeling. Het voorgestelde Landschapspark Kleine en Grote Nete biedt daar alvast het unieke en belevingsvolle landschap voor.

## Onthaalplan Vallei van de Kleine Nete

Als uitwerking van het Strategisch Plan Toerisme Kempen en in kader van het samenwerkingsverband rond de vallei van de Kleine Nete werd in opdracht van de Provincie Antwerpen een onthaalplan voor de Vallei van de Kleine Nete uitgewerkt. In dit onthaalplan wordt een streekverhaal rond de vallei opgebouwd om de identiteit van de vallei te bepalen. Verder wordt een voorstel uitgewerkt voor het bepalen van de locaties voor toeristische toegangspoorten, overstaplocaties en schakelpunten.

## Valleiroute Grote Nete

In opdracht van het Sigmaphan is een toeristisch-recreatieve visie uitgewerkt voor de Grote Netevallei. Deze visie voorziet in een nieuw langeafstandstraject in de lengterichting van de Grote Netevallei: de Valleiroute. Door de realisatie van deze route i.c.m. de aanpak van de recreatieve knelpunten stroomafwaarts t.h.v. Lier (Netekanaal, N15 en spoorlijn Lier-Aarschot), wordt een lineaire beleving van de riviervallei mogelijk van aan de monding te Lier tot in Westerlo (fiets) en Geel (wandelen). Stroomopwaarts loopt de Valleiroute over in het wandelnetwerk van het Grote Netewoud, dat eveneens mikt op (meerdaags) wandelen langs de Grote Nete. De Valleiroute is een hefboom die een heel arsenaal mogelijkheden opent voor een robuuste valleiruimte in combinatie met meerdaagse rivierrecreatie (bv.



Figuur 9. Toeristisch-recreatief onthaalplan Kleine Nete (TPA, 2021)



fietsen, wandelen, kajak, fluisterboot ...). Langsheen de Valleiroute zijn tal van koppelingen te maken: met de Beneden-Nete (Sigmaproject Polder van Lier, Anderstadt, Landschapspark Pallieterland), de Kleine Nete (via 3 Nete-Neteverbindingen), de Merode, de Demervallei, de Dijlevallei en het Grote Netewoud. De Valleiroute zal de ruimtelijke samenhang in de Grote Netevallei bevorderen en de vallei leesbaar ontsluiten, door opname in het fiets- en wandelknooppuntennetwerk en door bewegwijzerde dwarsverbindingen tussen dorpen, kastelen, hoeves, attracties, overnachtingsmogelijkheden en infopunten rondom de vallei. Reliëfverschillen en de bijhorende belvedères (Kruiskensberg, de Heitse Berg, Asberg, Zandberg en Kalvarieberg) spelen, samen met de talrijke landgoederen, een belangrijke rol in de recreatieve beleving.

## Landschapsbiografie Kempense Heuvelrug

Voor een deelgebied van de Kleine Netevallei, met name de Kempense Heuvelrug en de flankerende valleien van de Aa en de Kleine Nete ter hoogte van deze heuvelrug, werd de eerste landschapsbiografie in Vlaanderen geschreven. In een eerste fase werd deze uitgewerkt voor de Kempense Heuvelrug tussen Kasterlee en Lichtaart; in een tweede fase (2021) voor de Kempense Heuvelrug tussen Lichtaart en Grobbendonk. Vanuit een doorgedreven biografie – startend vanuit de landschapsgenese – wordt op een synthetiserende en sterk visuele manier een toekomstvisie geschetst, dewelke verder wordt uitgewerkt in inrichtingsplannen voor de verschillende deelgebieden. Via tal van projecten en programma's zal deze visie zich de komende jaren naar de praktijk vertalen.

# 4 Landschapsvisie op hoofdlijnen

### De landschappelijke basis op orde brengen

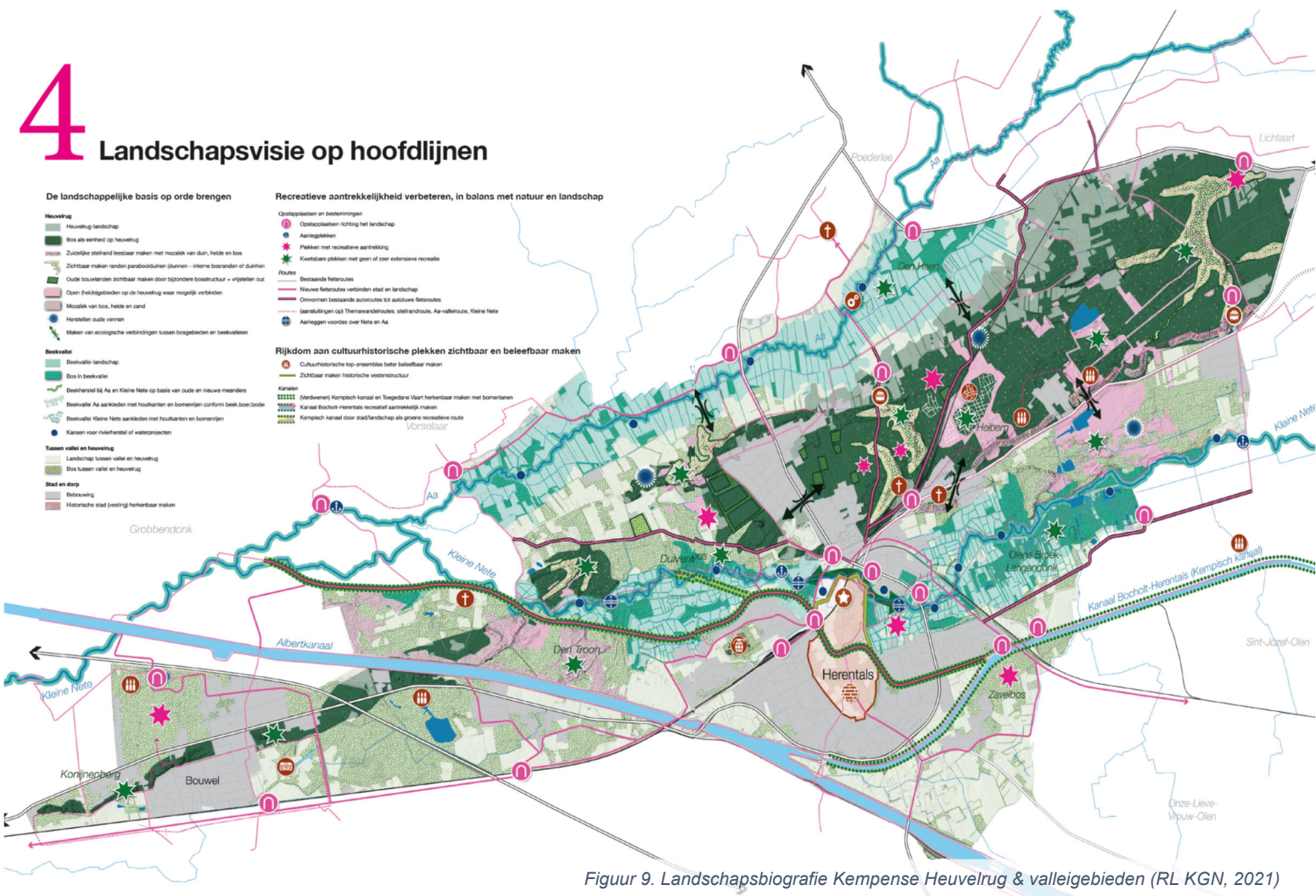
- Heuvelrug
  - Heuvelrug landschap
  - Bos als eenheid op heuvelrug
  - Zuidelijke steilrand leesbaar maken met mozaïek van duin, heide en bos
  - Zichtbaar maken randen pasgebouwen (dunnen – interne boorden of dúnken)
  - Open heidegebieden op de heuvelrug waar mogelijk verbinden
  - Mooiheid van bos, heide en zand
  - Horstalen oude vennen
  - Maken van ecologische verbindingen tussen toegeboden en beekvalleien
- Beekvallei
  - Beekvallei landschap
  - Bos in beekvallei
  - Beekherstel bij Aa en Kleine Nete op basis van oude en nieuwe meanders
  - Beekvallei Aa aankleden met houtkanten en bomenrijen conform beek-boe-boede
  - Beekvallei Kleine Nete aankleden met houtkanten en bomenrijen
  - Kansen voor rivierherstel of waterspanselen
- Tussen vallei en heuvelrug
  - Landschap tussen vallei en heuvelrug
  - Bos tussen vallei en heuvelrug
- Stad en dorp
  - Beleving
  - Historische stad breeding herkenbaar maken

### Recreatieve aantrekkelijkheid verbeteren, in balans met natuur en landschap

- Oestipplaat en bestemmingen
  - Opstapplaatsen richting het landschap
  - Aanlegplekken
  - Plekken met recreatieve aantrekkingskracht
  - Kwaliteitsplekken met geen of zeer extensieve recreatie
- Routes
  - Bestaande fietsroutes
  - Nieuwe fietsroutes verbinden stad en landschap
  - Overnemen bestaande autoroutes tot autovrije fietsroutes
  - Landkultuur op Themawandelfroutes, steilrandroute, Aa-valleiroute, Kleine Nete
  - Aanleggen voordes over Nete en Aa

### Rijkdom aan cultuurhistorische plekken zichtbaar en beleefbaar maken

- Kanalen
  - (overboren) Kempisch kanaal en Toegedene Vaart herkenbaar maken met bomenrijen
  - Kanaal Bocholt-Herentals herkenbaar maken met aaneenrijg maaien
  - Kempisch kanaal door stad/landschap als groene recreatieve route
  - Zichtbaar maken historische vestingstructuur



Figuur 9. Landschapsbiografie Kempense Heuvelrug & valleigebieden (RL KGN, 2021)

# Gebiedscoalities: samenhangende mozaïek

## Bestaande gebiedscoalities

In beide Netevalleien lopen diverse projecten en (boven)lokale initiatieven. Heel vaak zitten dezelfde Vlaamse, provinciale en regionale organisaties en personen samen, zowel rond de Kleine Nete en de Grote Nete, als rond gelijkaardige uitdagingen. Het gebundeld aanpakken van deze ruimtelijke uitdagingen in de riviervalleien op basis van één masterplan is een uitgelezen kans om de gebieden op de internationale (landschaps)kaart te zetten.

Niet limitatief overzicht van samenwerkingsverbanden/ gebiedscoalities

- Vlaanderen: Coördinatieopdracht gouverneur Cathy Berx in de vallei van de Kleine Nete, Strategische Projecten Kleine Nete I en II, Bekkenvergadering Grote Netevallei, Sigmaphan, Integrale waterprojecten (VMM), Water+Land+Schap: {beek.boer.bodem} = gebiedscoalitie in de vallei van de Aa met landbouwers en natuurbeheerders met als doel het evenwicht tussen landbouw, water en natuur herstellen
- Provinciale gebiedsprogramma's: Kleine Nete, Grote Nete, De Merode...
- Regionaal Landschap Rivierenland – project 'Boer zoekt vogel' is een project opgestart in 2021, het doel is een soortgerichte en gedragen landschapsvisie met bijhorend actieprogramma uit te werken voor en met 5 gemeenten en zo het landbouwlandschap te versterken
- ...



[HOME](#) [OVER](#) [PROJECTEN](#) [BELEVEN](#) [NIEUWS](#) [CONTACT](#) 



Veerkracht in de vallei  
van de Kleine Nete

Figuur 10. Website bestaand samenwerkingsverband Klein Nete ([www.kleinenete.be](http://www.kleinenete.be)).



## Coalitie Landschapspark Kleine en Grote Nete

Deze kandidatuur voor een Landschapspark Kleine en Grote Nete wordt ondersteund door een breed partnerschap. Meer dan 50 stakeholders engageerden zich als kernpartner of als steunende partner. Als bijlage 2 vindt u een overzicht van de partners.

Gouverneur Cathy Berx en gedeputeerde Jan De Haes treden op als coördinerende partner en zijn hiertoe gemandateerd door de kernpartners.

21 van de 23 betrokken gemeentebesturen ondersteunen de kandidatuur voor een Landschapspark Kleine en Grote Nete. 2 van 23 gemeenten (Westerlo en Laakdal) zegden momenteel geen steun toe. Dit resultaat motiveert het indienen van een kandidatuur voor een Landschapspark voor beide valleien. Indien de kandidatuur wordt toegelaten tot de volgende fase (opmaak masterplan) zal in deze fase verder worden onderzocht of en desgevallend hoe de gemeenten Laakdal en Westerlo alsnog deel kunnen uitmaken van een Landschapspark Kleine en Grote Nete.

Een ander aandachtspunt in de vallei van de Grote Nete is de overlap met 2 andere initiatieven: Nationaal Park Grote Netewoud (initiatief Natuurpunt) en Landschapspark De Merode. Indien de kandidatuur Landschapspark Kleine en Grote Nete wordt toegelaten tot de volgende fase (opmaak masterplan) zal in deze fase verder worden onderzocht hoe wordt afgestemd met overlappende en/of naburige (weerhouden) kandidaturen.

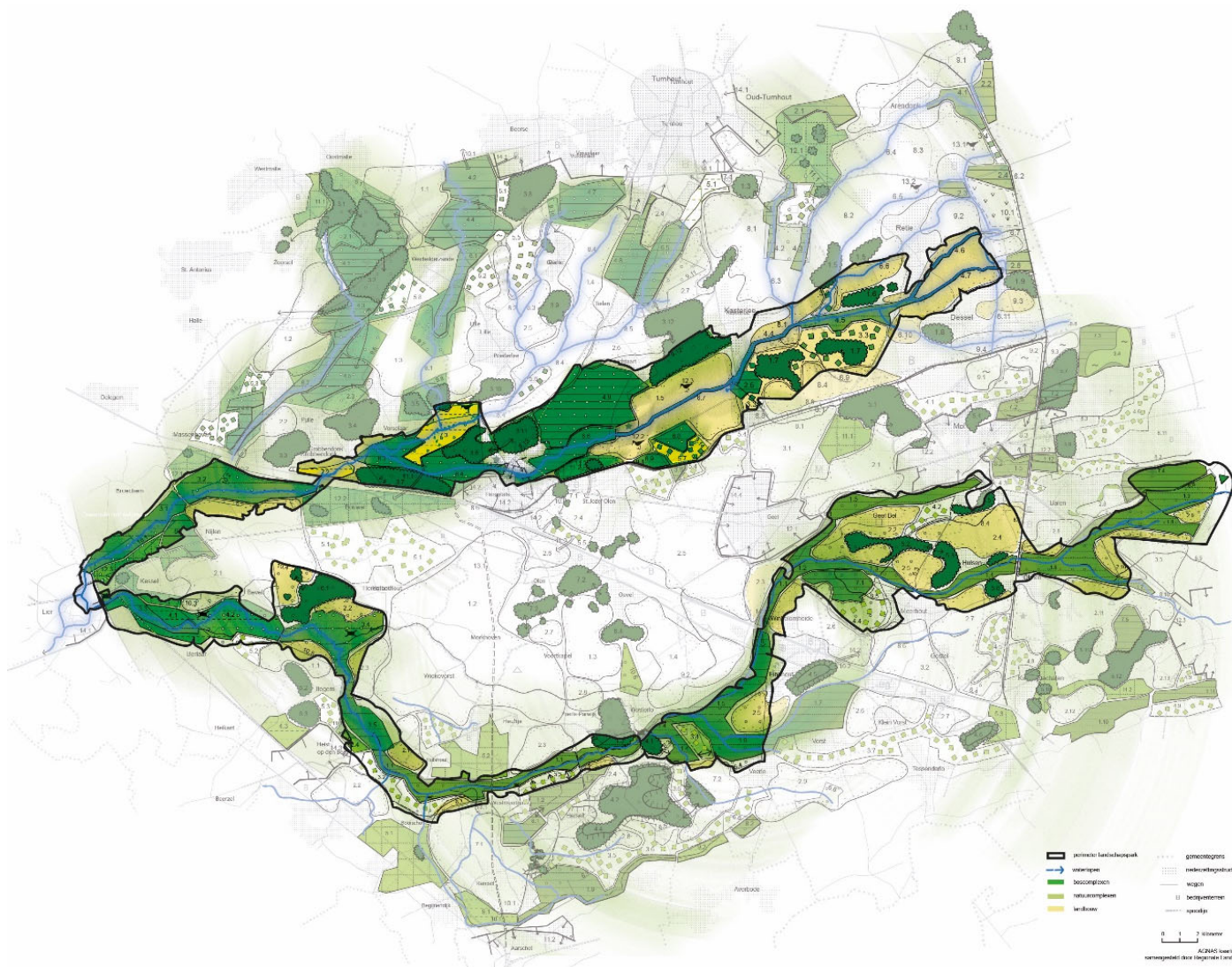
De vallei van de Kleine Nete voldoet op zich ook aan de criteria voor een Landschapspark. Indien in een volgende fase geen consensus kan worden bereikt, kan eventueel worden verder gewerkt aan de (finale) kandidatuur met enkel de vallei van de Kleine Nete.

# Doelstellingen

Voor het uitwerken van het masterplan zal evident vertrokken worden van de reeds geformuleerde beleidsvisies en beleidsdoelstellingen voor het gebied. Het gaat om de acties in functie van:

- de realisatie van de afbakening van de gebieden van de natuurlijke en agrarische structuur (AGNAS);
- de afbakening van erfgoedlandschappen voor wat betreft de vastgestelde landschapsatlasrelicten;
- de afbakening van het Vlaams Ecologisch Netwerk (VEN) en de natuurverwevingsgebieden (IVON);
- het realiseren van bosuitbreiding;
- de realisatie van de Natura 2000-doelen voor de vogel- en habitatrictlijngebieden;
- de uitvoering van het geactualiseerd Sigmaphan voor de valleien van Kleine en Grote Nete;
- de uitvoering van de stroomgebiedbeheerplannen en de Blue Deal.

De lopende projecten en planningsprocessen die daarvoor opgezet zijn, lopen verder. De opgezette hefboomprojecten, klimaatprogramma's en acties binnen de focusgebieden geven vandaag reeds uitvoering aan de ambities van de intentieverklaring Kleine Nete.



Figuur 11. Ruimtelijke visie landbouw, natuur en bos (AGNAS)



# Naar een win-win voor landbouw én natuur

Zoals ook blijkt uit de SWOT vormt de wisselwerking tussen de land- en tuinbouwsector in het projectgebied en de andere open-ruimte-doelstellingen voor het gebied vandaag en in de toekomst een bijzonder aandachtspunt.

De valleien liggen in een dicht bevolkt gebied met een sterk verspreide bebouwing waardoor de open ruimte erg gefragmenteerd is en onder druk staat.

Verstedelijkingsprocessen hebben landbouw-, natuur- en bosgebieden sterk versnipperd waardoor het moeilijker wordt essentiële openruimtefuncties zoals voedselproductie, waterberging, klimaatregulatie en het behoud van biodiversiteit goed samen te laten functioneren.

Om de effecten van klimaatveranderingen op te vangen moeten we de ruimte veerkrachtig maken: dat wil zeggen dat de valleien op zo'n manier ingericht worden dat ze in staat zijn schokken op te vangen. De natuur-, landbouw- en bosgebieden in de vallei moeten met andere woorden tegen een stootje kunnen en in zekere mate mee kunnen bewegen met de sterk wisselende omstandigheden zoals meer intense regenbuien en langere periodes van droogte.

De uitdagingen in de valleien van de Kleine en Grote Nete zijn dus zeer groot. De (ruimtelijke) veranderingen die op til staan, worden vaak beschouwd als een bedreiging. Toch bieden deze veranderingen ook heel wat kansen. De valleien kunnen, meer dan vandaag, uitgroeien tot een aantrekkelijk en herkenbaar gebied waar verschillende functies elkaar kunnen versterken. Landbouw, verbrede landbouw, natuur, waterhuishouding en vooral ook recreatie en toerisme kunnen en moeten hier hand in hand gaan met een meerwaarde voor de streek.

We gaan voor de realisatie van het park uit van het creëren van kansen voor landbouw, natuur en landschap door het overtuigen tot medewerking aan het realiseren van de ambities. Bij realisaties wordt gestreefd naar een win-winsituatie voor de verschillende maatschappelijke belangen in de open ruimte (landbouw, natuur, bos, water, landschap, erfgoed, toerisme en recreatie).

De realisatie van bijkomende natuur- en bosgebieden gebeurt in uitvoering van het door de Vlaamse overheid uitgewerkt omgevingsbeleid en waar nodig met een afdoend flankerend beleid. Buiten de gebieden van het VEN en Natura 2000-netwerk is vrijwilligheid is een uitgangspunt voor het versterken of uitbreiden van natuur of bos. De erkenning als Landschapspark zal geen bijkomende wettelijke verplichtingen of beperkingen opleggen. Het beoogde Landschapspark Klein en Grote Nete heeft geen rechtstreekse gevolgen voor de eigenaars of gebruikers van percelen gelegen binnen park. Er zijn geen verplichtingen die doorwerken in de vergunningverlening verbonden aan het label Landschapspark. De erkenning als Landschapspark leidt voor de land- en tuinbouwers niet tot (ongewenste) bijkomende kosten.

Het masterplan voor het Landschapsparken is geen juridisch verordenende beleidsplan en vormt dus ook geen basis voor het vergunningenbeleid. Dit betekent dat de vigerende wetgeving onverminderd geldt. Dit betekent echter niet dat door de realisatie van het nog op te maken masterplan geen effect mogelijk is. In een Landschapsparken is ruimte voor

landbouw passend binnen de doelstellingen voor de Vlaamse Parken en de visie van het nog op te maken masterplan voor het Landschapspark. Het is de bedoeling dat het Landschapspark bijkomende kansen zal genereren voor ondernemingen o.a. in kader van lokale tewerkstelling, pilootprojecten, verbreding activiteiten, streekbranding, toeristisch recreatieve ontwikkeling, enz.

De erkenning als Landschapspark initieert op zich geen nieuw beleid met bijkomende (negatieve) ruimtelijke impact op de land- en tuinbouwsector. De lopende ruimtelijke processen zullen niet (nadelig) worden beïnvloed bij een erkenning als Landschapspark. De principes zoals goedgekeurd in de intentieverklaring Kleine Nete blijven onverminderd van kracht. Indien uit de opmaak van het masterplan binnen de gebiedscoalitie van het Landschapspark een akkoord bereikt wordt over nieuwe gebiedsgerichte projecten in de open ruimte die mogelijk leiden tot bestemmingswijzigingen binnen de open ruimte, kunnen die maar uitgevoerd worden indien het bevoegde beleidsniveau daarover een beleidsbeslissing neemt.

Het realiseren van de Europese Natuurdoelen (IHD) is één van de hoofddoelen van het Landschapspark. Daarom zal binnen de Natura 2000-gebieden en de groene bestemmingen van het Landschapspark gestreefd worden naar een minimum van 15% van het grondgebied dat via een type 4-contract als volwaardig natuurgebied gerealiseerd en beheerd zal worden maar dit op voorwaarde dat dit streefbeeld geen bijkomende ruimteclaim impliceert. In het masterplan zal verder worden onderzocht of (en desgevallend hoe) dit streefbeeld haalbaar is. Aangezien 23% van het gebied aangeduid is als habitatrictlijngebied en 31% een groene bestemming heeft, lijkt dit een haalbare ambitie.

Een ruimtelijk en economisch duurzame en rendabele voedselproductie wordt aanschouwd als één van de speerpunten van het Landschapspark en land- en tuinbouwers krijgen er kansen om te duurzaam te ondernemen op maat van de ruimtelijke draagkracht van de vallei. Lokaal, rendabel en duurzaam toekomstgericht klimaatbestendig ondernemerschap zal worden gestimuleerd. Landbouw blijft dus als producent van onder andere voedsel een essentiële beheerder van de open ruimte waar blijvend ruimte en toekomstkansen voor voorzien worden. De bestaande land- en tuinbouwstructuur wordt uitdrukkelijk erkend en is een belangrijk afwegingselement dat mee bepalend zal zijn voor de beleids- en inrichtingskeuzes in het gebied.

In lijn met het Europees landbouw-, natuur-, water- en plattelandsbeleid gaat het behoud van ruimte voor rendabele land- en tuinbouwactiviteiten samen met het inzetten op een efficiënter gebruik van hulpbronnen, het behoud en het herstel van ecosystemen die afhankelijk zijn van land- en bosbouw en een omslag naar een koolstofarme en klimaatbestendige landbouw-, voedsel- en bosbouwsector.

Bij nieuwe ruimtelijke ontwikkelingen in het landbouwgebied wordt de cumulatieve impact op de bestaande land- en tuinbouwactiviteiten steeds onderzocht en in beeld gebracht. Voor zover nog niet van toepassing, worden waar nodig passende flankerende maatregelen uitgewerkt die verliezen billijk en voorafgaand vergoeden.

We gaan o.a. op zoek naar concrete projecten, toekomstgerichte stimuli en acties op het terrein om tot een ruimtelijke inrichting van het landbouwgebied te komen die aangepast is aan de kenmerken en dynamiek van het fysisch systeem zodat periodes van droogte of tijdelijke overstromingen geen aanleiding geven tot permanente schade aan productiefactoren of grote oogstverliezen. De beoogde invulling en inrichting van het aanwezige landbouwgebied gaat uit van een rendabele landbouwwitbating met invulling van maatschappelijke vragen als daar zijn, klimaat, water, biodiversiteit, erfgoed, toerisme en recreatie. Een duurzame (economisch, ecologisch en sociaal) landbouw staat hierbij



centraal. Dit moet de bedrijven klaar zetten voor de toekomst. Op die manier krijgen de aanwezige landbouwbedrijven rechtszekerheid.

Om dit te garanderen worden de landbouwsector - net als de natuursector - als partner betrokken bij de opmaak van het masterplan voor het Landschapspark. De governance van het toekomstige Landschapspark zal zich organiseren naar een participatieve bottom-up-werking mét betrokkenheid van de land- en tuinbouwsector.



## Conclusie

Uit een eerste screening blijken de valleien van de Kleine en Grote Nete in aanmerking te komen voor een erkenning als Landschapspark. De intrinsieke waarden van de valleien vandaag werden hierboven aangetoond aan de hand van de aanwezige landschapswaarden en door middel van een toetsing aan de gevraagde objectieve oppervlaktemeters. Het structureel bundelen van de gebiedscoalities in beide valleien zou een ware stroomversnelling betekenen in het realiseren van de ambitieuze ruimtelijke uitdagingen over de projecten, sectoren en bestuursniveaus heen geformuleerd in een helder en gedragen plan voor het gebied (masterplan). Een Landschapspark kan de bestaande dynamiek harmoniseren en versterken waardoor het gebied verder kan uitgroeien tot een motor voor streekontwikkeling via toeristisch-recreatieve ontwikkeling, werkgelegenheid en zowel publieke als private investeringen.





# Bijlagen

- Bijlage 1: SWOT-analyse met een overzicht van de kansen, knelpunten en maatschappelijk opgaven in het gebied
- Bijlage 2: engagementsverklaring(en) en steunbrieven van de coalitie
- Bijlage 3: managementsamenvatting van de conceptnota
- Bijlage 4: 3 foto's van het gebied
- Bijlage 5: overzicht relevant bestaand studiewerk als opstap naar het masterplan

Copyright / locatie foto's:

- blz. 1: Jonas Verhulst / De Kijkhut (RLKGN) – Geel (De Zegge) / Herentals (Vuilvoort)
- blz. 2: Kempens Landschap – Grobbendonk (Kasteelhoeve)
- blz. 6: Gitte Mertens – Herentals (Kleine Nete)
- blz. 10: Vlaamse Waterweg – Heist-op-den-Berg / Herenthout (Grote Nete)
- blz. 17: Bart Van Der Moeren – Olen (Olens Broek)
- blz. 20: Gitte Mertens – Herentals (Kleine Nete)
- blz. 25: gemeentebestuur Berlaar – Berlaar (Hof van Rameyen)
- blz. 26: De Kijkhut (RLKGN) – Kasterlee (Kempense Heuvelrug)
- blz. 27: Eric Fels – Grobbendonk (vistrap Kleine Nete)

